



Załącznik nr 2 do Uchwały nr

Rady Miasta Konina

z dnia

PROGNOZA ODDZIAŁYWANIA NA ŚRODOWISKO

DLA DOKUMENTU PN.

„LOKALNY PROGRAM REWITALIZACJI

MIASTA KONINA NA LATA 2016-2023”



Opracowanie:

Stowarzyszenie Wspierania Inicjatyw Gospodarczych DELTA PARTNER



autor: Maciej Majer

„4eco” projektowanie w ochronie środowiska

43-400 Cieszyn, ul. Błogocka 42/5

Spis treści

Streszczenie w języku niespecjalistycznym	5
1. Przedmiot opracowania	11
2. Podstawy formalno–prawne Prognozy OOŚ	11
3. Cel i zakres merytoryczny Prognozy OOŚ	14
4. Metody pracy i materiały źródłowe	16
4.1. Wykorzystane materiały źródłowe	16
4.2. Metoda opracowania	17
5. Charakterystyka poszczególnych elementów środowiska przyrodniczego i ich wzajemnych powiązań	18
5.1. Położenie i ukształtowanie terenu	18
5.2. Geologia	21
5.3. Hydrogeologia	23
5.4. Hydrologia	25
5.5. Gleby	28
5.6. Klimat	29
5.7. Powietrze atmosferyczne	30
5.8. Szata roślinna i świat zwierzęcy, bioróżnorodność	31
5.9. Formy ochrony przyrody	32
5.10. Dziedzictwo kulturowe	37
5.11. Uwarunkowania wynikające ze stanu i funkcjonowania środowiska	38
5.12. Ocena odporności na degradację i zdolności regeneracyjne środowiska	39
6. Istniejące problemy ochrony środowiska, istotne z punktu widzenia LPR	40
7. Ocena rozwiązań funkcjonalno-przestrzennych i innych ustaleń LPR	42
7.1. Wizja stanu obszaru po przeprowadzeniu rewitalizacji	42
7.2. Cele rewitalizacji wraz z odpowiadającymi im kierunkami działań	42
7.3. Przedsięwzięcia rewitalizacyjne	45
8. Powiązanie ustaleń LPR z innymi dokumentami oraz sposób realizacji celów ochrony środowiska ustanowionych na szczeblu międzynarodowym i krajowym	46
8.1 Opis powiązań LPR z dokumentami o charakterze ponadlokalnym	47
8.2 Opis powiązań LPR z dokumentami lokalnymi	55
8.3. Ocena zgodności ustaleń LPR z przepisami dotyczącymi ochrony środowiska ...	58
9. Skutki braku realizacji ustaleń LPR	60

10. Ocena oddziaływania na komponenty środowiska i zagrożenia dla środowiska w wyniku realizacji LPR	61
10.1. Wpływ na klimat i powietrze atmosferyczne	63
10.2. Wody powierzchniowe i podziemne	64
10.3. Krajobraz, powierzchnia ziemi i gleby	65
10.4. Fauna i flora, różnorodność biologiczna i formy ochrony przyrody	66
10.5. Wpływ na klimat akustyczny	68
10.6. Wpływ na zasoby naturalne i zabytki	68
10.7. Wpływ na zdrowie i bezpieczeństwo ludzi	68
11. Rozwiązania mające na celu zapobieganie, ograniczanie lub kompensację przyrodniczą negatywnych oddziaływań na środowisko mogących być rezultatem realizacji LPR	70
12. Oddziaływania transgraniczne	72
13. Analiza rozwiązań alternatywnych zaproponowanych w ramach wdrażania LPR	73

Streszczenie w języku niespecjalistycznym

1. Przedmiot opracowania	Przedmiotem niniejszego opracowania jest Prognoza oddziaływania na środowisko dla dokumentu pn. „Lokalny Program Rewitalizacji Miasta Konina na lata 2016-2023”. Prognoza oddziaływania na środowisko dla ww. dokumentu ma na celu identyfikację przewidywanych ewentualnych skutków wpływu ustaleń LPR na środowisko, ocenę zaproponowanych w nim rozwiązań funkcjonalno–przestrzennych, a także ich zgodności z przepisami prawa z zakresu ochrony środowiska. Szczegółowy zakres informacji wymaganych w dokumencie jest zgodny z art. 51 ust. 2 Ustawy z dnia 3 października 2008 r. o udostępnianiu informacji o środowisku i jego ochronie, udziale społeczeństwa w ochronie środowiska oraz o ocenach oddziaływania na środowisko (Dz.U. 2016 nr 0 poz. 353).
2. Podstawy formalno–prawne opracowania	W myśl Ustawy o udostępnianiu informacji o środowisku i jego ochronie, udziale społeczeństwa w ochronie środowiska oraz ocenach oddziaływania na środowisko, prognoza oddziaływania na środowisko stanowi podstawowy dokument, niezbędny do przeprowadzenia postępowania w sprawie strategicznej oceny oddziaływania na środowisko skutków realizacji polityki, strategii, planu lub programu. Prognoza oddziaływania na środowisko ma na celu identyfikację przewidywanych ewentualnych skutków wpływu ustaleń LPR na środowisko, ocenę zaproponowanych w nim rozwiązań funkcjonalno-przestrzennych, a także ich zgodność z przepisami prawa z zakresu ochrony środowiska.
3. Cel i zakres merytoryczny opracowania	Głównym celem sporządzenia prognozy oddziaływania na środowisko jest wskazanie przewidywanego wpływu na środowisko, jaki może mieć miejsce na skutek realizacji przedsięwzięć, dla których LPR wyznacza ramy i kierunki rozwoju - między innymi poprzez ocenę relacji pomiędzy przyjętymi w LPR rozwiązaniami o charakterze planistycznym i organizacyjnym, uwarunkowaniami środowiska przyrodniczego, a także aspektami gospodarczymi i społecznymi (zgodnie z zasadą zrównoważonego rozwoju). Szczegółowy zakres informacji wymaganych w prognozie oddziaływania na środowisko wskazano w art. 51 ust. 2 Ustawy z dnia 3 października 2008 r. o udostępnianiu informacji o środowisku i jego ochronie, udziale społeczeństwa w ochronie środowiska oraz ocenach oddziaływania na środowisko.
4. Metody pracy i materiały źródłowe	Prognozę oddziaływania na środowisko oparto na ogólnodostępnych i aktualnych danych zamieszczonych w takich opracowaniach jak: raport o stanie środowiska

	<p>w województwie wielkopolskim, programach i planach o charakterze strategicznym o zasięgu lokalnym i regionalnym, opracowaniach kartograficznych: mapa topograficzna dla obszaru miasta Konina, mapa hydrograficzna, mapa sozologiczna, mapa zasięgu obszarów Natura 2000 oraz wielu innych zamieszczonych w dostępnych źródłach.</p>
5.	Charakterystyka poszczególnych elementów środowiska przyrodniczego i ich powiązań
	<p>Według regionalizacji J. Kondrackiego północna część miasta Konina należy do podprowincji Pojezierze Południowobałtyckie, makroregionu Pojezierze Wielkopolskie oraz mezoregionu Pojezierze Gnieźnieńskie. Pozostała część miasta należy do podprowincji Niziny Środkowopolskie, makroregion Nizina Południowowielkopolska.</p> <p>Ukształtowanie terenu miasta wykazuje układ stopniowy, w którym najniżej położone jest dno doliny Warty, w granicach 80 – 82 m n. p. m. Na północy miasta wartości te wzrastają do około 120 m n. p. m. (w południowej części Jeziora Gostawskiego), a maksimum osiągają na południu w rejonie Pagórków Żłotogórskich około 187 m n. p. m. Rejon gminy Stare Miasto znajduje się w obrębie synklinorium szczecińsko – łódzko – miechowskiego, ściślej biorąc w północnej części synklinorium łódzkiego, w pobliżu skłonu monokliny przedsudeckiej. W podłożu stwierdzono zaleganie osadów kredy górnej, nad nimi osady trzeciorzędowe i czwartorzędowe. W granicach miasta występują trzy piętra wodonośne: czwartorzędowe, trzeciorzędowe i kredowe. Na terenie miasta Konina znajdują się dwa Główne Zbiorniki Wód Podziemnych: GZWP nr 150 (Pradolina Warszawsko – Berlińska) oraz GZWP nr 151 (Turek – Konin – Koło). W 2016 r. Wojewódzki Inspektorat Ochrony Środowiska prowadził badania wód podziemnych na terenie powiatu konińskiego. Jakość, ze względu na wskaźniki fizykochemiczne, jak i jakość końcowa zostały zakwalifikowane do V klasy jakości.</p> <p>Miasto Konin należy do dorzecza rzeki Odry, w regionie wodnym Warty, prawostronnego dopływu Odry. Sieć wód powierzchniowych w granicach miasta jest urozmaicona, obejmując naturalne zbiorniki (jeziora: Gostawskie i Pątnowskie) i cieki (Warta, Powa) oraz sztuczne (stawy hodowlane, kanały i jeziora bezodpływowe w wyrobiskach pokopalnianych: Czarna Woda, Zatorze, Morzysław). Miasto Konin objęte jest bezpośrednim zagrożeniem powodziowym, związanym z obecnością rzeki Warty. W 2016 r., w punkcie pomiarowym położonym najbliżej Konina, Warta charakteryzowała się dobrym stanem jakości wód. Teren Miasta Konina zgodnie z klasyfikacją Eugeniusza Romera położony jest w strefie klimatycznej „Kraina Wielkich Dolin”. Jest to klimat obszarów nizinnych Mazowsza i Wielkopolski, łagodny i przyjazny dla rolnictwa pod względem długości trwania okresu wegetacyjnego, wynikający ze znacznych wpływów oceanicznych, wzrastających w kierunku zachodnim.</p> <p>Miasto Konin objęte jest systemem Państwowego Monitoringu Środowiska i zlokalizowane</p>

	<p>jest w obrębie strefy wielkopolskiej PMS. Na podstawie przeprowadzonych badań w 2016 r. stwierdzono, że na większości stanowisk prowadzących pomiary pyłu PM10 wystąpiły przekroczenia częstości przekroczeń dopuszczalnego poziomu dla 24 -godzin w roku kalendarzowym. Ponadto, strefę wielkopolską ze względu na przekroczenie poziomu dopuszczalnego PM2,5 zaliczono do klasy C.</p> <p>Na terenie miasta Konina ustanowiono 6 pomników przyrody. Funkcjonują dwa obszary sieci Natura 2000 obejmujące swoim zasięgiem dolinę Warty oraz jej okolice: Dolina Środkowej Warty (PLB 300002 – obszar specjalnej ochrony ptaków) oraz Ostoja Nadwarciańska (PLH 300009 – obszar specjalnej ochrony siedlisk).</p> <p>W granicach miasta istnieją dwa obszary chronionego krajobrazu: Goplańsko – Kujawski Obszar Chronionego Krajobrazu (na wschód od Kanału Ślesińskiego) oraz Powidzko – Bieniszewski Obszar Chronionego Krajobrazu (kompleks leśny na południe od jez. Goławskiego oraz fragment osiedla Chorzeń).</p>
6.	Istniejące problemy ochrony środowiska istotne z punktu widzenia LPR
	<p>W trakcie analizy uwarunkowań środowiskowych realizacji postanowień LPR zidentyfikowano podstawowe obszary problemowe:</p> <ul style="list-style-type: none">– zanieczyszczenie powietrza atmosferycznego, w tym głównie przez źródła komunalne, tzw. niska emisja pyłu, związków azotu i siarki,– zanieczyszczenie wód powierzchniowych poprzez zrzuty ścieków socjalno-bytowych, komunalnych oraz wód opadowych z obszarów utwardzonych (głównie dróg),– zanieczyszczenie wód podziemnych, w tym głównie czwartorzędowego użytkowego poziomu wodonośnego; zbiornik zasilany jest poprzez infiltrację i jednocześnie nie posiada wystarczającej osłony geologicznej, stąd jego podatność na zanieczyszczenia,– obciążenie ekosystemów przyrodniczych powodowane przez presję antropogeniczną: zabudowę mieszkaniową, zabudowę miejską, turystykę i rekreację. <p>Te obszary wymagają pilnych działań w celu zmniejszenia presji oraz doprowadzenia do właściwego stanu funkcjonalnego. Wskazane problemy środowiskowe na obszarze rewitalizacji „Starówka” znajdują częściowe rozwiązanie w ramach zaproponowanych w LPR przedsięwzięć do realizacji.</p>
7.	Ocena rozwiązań funkcjonalno-przestrzennych i innych ustaleń LPR
	<p>W ramach LPR wyróżniono 3 cele strategiczne:</p> <ul style="list-style-type: none">– Cel strategiczny 1. Wzmocnienie poziomu integracji i aktywizacji społecznej na obszarze rewitalizacji „Starówka”.– Cel strategiczny 2. Stworzenie warunków do rozwoju gospodarczego obszaru

	<p>rewitalizacji „Starówka”.</p> <ul style="list-style-type: none"> – Cel strategiczny 3. Rozwój infrastruktury i poprawa jakości przestrzeni publicznej na obszarze rewitalizacji „Starówka”. <p>Zasięg terytorialny wyznaczonego obszaru rewitalizacji „Starówka” obejmuje:</p> <ul style="list-style-type: none"> – obręb geodezyjny Starówka.
8.	Powiązanie ustaleń LPR z innymi dokumentami oraz sposób realizacji celów ochrony środowiska ustanowionych na szczeblu międzynarodowym i krajowym
	<p>Analiza celów ustanowionych w LPR wykazała, że są one komplementarne i realizują cele strategiczne wyznaczone w takich dokumentach jak:</p> <ul style="list-style-type: none"> – Strategia na Rzecz Odpowiedzianego Rozwoju do roku 2020 (z perspektywą do 2023 r.), – Programowanie perspektywy finansowej 2014-2020 – Umowa Partnerstwa, – Koncepcja Przestrzennego Zagospodarowania Kraju 2030, – Krajowa Polityka Miejska 2023, – Krajowa Strategia Rozwoju Regionalnego 2010-2020: Regiony, Miasta, Obszary Wiejskie, – Założenia Narodowego Programu Rozwoju Gospodarki Niskoemisyjnej, – Strategia Rozwoju Województwa Wielkopolskiego do roku 2020. Wielkopolska 2020, – Plan Zagospodarowania Przestrzennego Województwa Wielkopolskiego, – Strategia Rozwoju Konina na lata 2015-2020, – Strategia Rozwiązywania Problemów Społecznych Mieszkańców Konina na lata 2015-2025, – Plan Gospodarki Niskoemisyjnej dla Miasta Konina 2014-2020, – Studium Uwarunkowań i Kierunków Zagospodarowania Przestrzennego Miasta Konina, <p>oraz w innych dokumentach strategicznych przyjętych na poziomie lokalnym i regionalnym.</p>
9.	Skutki braku realizacji ustaleń LPR
	<p>Niezrealizowanie celów strategicznych określonych w LPR spowodowałoby mniejszą skuteczność wykorzystania zasobów finansowych, gospodarczych, przestrzennych. Można przyjąć założenie, że bez wdrożonych mechanizmów planowania strategicznego, nie byłaby możliwa realizacja podstawowej zasady zrównoważonego rozwoju, która wymaga podejścia całościowego i długofalowego.</p>
10.	Ocena oddziaływania na komponenty środowiska i zagrożenia dla środowiska w wyniku realizacji ustaleń projektu LPR
	<p>W Prognozie oddziaływania na środowisko przeanalizowano możliwy wpływ wybranych</p>

	<p>do realizacji przedsięwzięć na następujące elementy: powietrze i klimat, wody, bioróżnorodność, powierzchnię ziemi i glebę, krajobraz, dziedzictwo kulturowe, w tym zabytki oraz zdrowie ludzi. Określono oddziaływanie na poszczególne elementy środowiska. Przy tak przeprowadzonej ocenie możliwe było ogólne określenie potencjalnych niekorzystnych skutków środowiskowych związanych z realizacją poszczególnych zadań. Oceny tej dokonano przede wszystkim pod kątem oddziaływania na środowisko w fazie budowy i eksploatacji. Negatywne krótkoterminowe oddziaływania na zasoby środowiska mogą być związane z fazą realizacji inwestycji. Ewentualne długoterminowe oddziaływania związane są głównie z realizacją przedsięwzięć drogowych oraz realizacją zabudowy przemysłowej. Oddziaływania te polegać będą na lokalnym przekształceniu terenu, pogorszeniu jakości powietrza oraz podwyższeniu poziomu hałasu.</p> <p>Biorąc pod uwagę stopień szczegółowości analizowanego dokumentu oraz dostępne na tym etapie prognozowania informacje dotyczące warunków realizacji poszczególnych działań, można stwierdzić, w oparciu o przeprowadzoną analizę i ocenę wszystkich priorytetów, że ich realizacja w ujęciu ogólnym przyczyni się do poprawy jakości środowiska, zachowania różnorodności biologicznej oraz dziedzictwa przyrodniczo-kulturowego, a także wpłynie na ograniczanie zapotrzebowania na nieodnawialne zasoby środowiska.</p>
11.	Rozwiązania mające na celu zapobieganie, ograniczanie lub kompensację przyrodniczą negatywnych oddziaływań na środowisko, mogących być rezultatem realizacji LPR
	<p>Zadania i działania przewidziane do realizacji w ramach LPR nie będą miały negatywnego oddziaływania na środowisko i, w przypadku większości założeń będą ograniczać się do etapu realizacji poszczególnych przedsięwzięć (etapu modernizacji). Najbardziej wrażliwym na oddziaływania obszarem jest obszar zlokalizowany wzdłuż doliny rzeki Warty objęty ochroną w postaci sieci Natura 2000. Z tego względu na etapie realizacji przedsięwzięć infrastrukturalnych konieczne jest podjęcie niezbędnych działań i środków zapobiegających możliwości negatywnego oddziaływania.</p> <p>W ramach LPR przewidziano także projekty polegające na termomodernizacji obiektów budowlanych. Do działań zapobiegawczych można zaliczyć inwentaryzację budynków przed przystąpieniem do prac termomodernizacyjnych, pod kątem występowania chronionych gatunków ptaków i nietoperzy. W razie stwierdzenia występowania chronionych gatunków ptaków i nietoperzy, termin i sposób wykonania prac należy dostosować do ich okresów lęgowych i rozrodczych. Ponadto, należy stosować ogólne zasady BHP i ochrony środowiska.</p>
12.	Oddziaływania transgraniczne

	<p>Konin zlokalizowany jest w znacznej odległości od granicy państwa (ok. 240 km). Zakres oddziaływania wszystkich działań określonych w LPR nie obejmuje obszarów sąsiednich państw. Zarówno na etapie budowy obiektów i modernizacji infrastruktury, jak i na etapie eksploatacji obiektów. W związku z powyższym, można stwierdzić, że oddziaływanie transgraniczne nie wystąpi.</p>
13.	Analiza rozwiązań alternatywnych do rozwiązań zaproponowanych w LPR
	<p>Większość proponowanych do realizacji przedsięwzięć ma pozytywny wpływ na środowisko i proponowanie rozwiązań alternatywnych na obecnym etapie prognozowania nie ma uzasadnienia. W przypadku inwestycji, których oddziaływanie na środowisko może być negatywne należy rozważać warianty alternatywne tak, aby wybrać ten, który w najmniejszym stopniu będzie niekorzystnie oddziaływał na środowisko.</p>
14.	Propozycje dotyczące przewidywanych metod analizy skutków realizacji postanowień LPR oraz częstotliwości jej przeprowadzania
	<p>System monitorowania realizacji jest procesem ciągłym, mającym na celu ukazanie i analizowanie stanu zaawansowania wdrażania LPR. Będzie on realizowany w formie monitoringu przeprowadzanego w całym okresie wdrażania programu, a dotyczyć będzie wszystkich zaangażowanych podmiotów prywatnych i publicznych.</p> <p>Zgodnie z art. 10 ust. 2 dyrektywy 2001/42/WE Parlamentu Europejskiego i Rady z dnia 27 czerwca 2001 r. w sprawie oceny wpływu niektórych planów i programów na środowisko (Dz. U. UE. L. 01. 197. 30), w celu monitoringu oddziaływań realizacji planów i programów można wykorzystywać, stosownie do potrzeb, istniejące systemy monitoringu. Stąd monitoring skutków realizacji postanowień LPR w zakresie oddziaływania na środowisko może polegać na analizie i ocenie poszczególnych komponentów środowiska, w oparciu o wyniki pomiarów uzyskanych w ramach państwowego monitoringu środowiska lub też, w ramach innych monitoringów prowadzonych przez organy administracji publicznej, gminy oraz podmioty gospodarcze (o ile dotyczą one obszaru miasta Konina).</p>

Lokalny Program Rewitalizacji Miasta Konina na lata 2016-2023,

powstał w ramach realizacji projektu pn.

Rewitalizacja konińskiej Starówki – opracowanie lokalnego programu rewitalizacji

na lata 2016-2023 wraz z modelowym pilotażem,

współfinansowanego ze środków Unii Europejskiej

w ramach Programu Operacyjnego Pomoc Techniczna 2014-2020.

1. Przedmiot opracowania

Przedmiotem niniejszego opracowania jest *Prognoza oddziaływania na środowisko dla dokumentu pn.: „Lokalny Program Rewitalizacji Miasta Konina na lata 2016-2023”*, zwana dalej *Prognozą OOŚ*. *LPR* stanowi kluczowy element miejskiej polityki rewitalizacji w perspektywie do roku 2023.

Część planistyczna *LPR* jest odpowiedzią na wyniki przeprowadzonej diagnozy, która została zaprezentowana w formie syntezy wyników analizy porównawczej, analizy pogłębionej obszaru rewitalizacji „Starówka” oraz podsumowania wypracowanego z wykorzystaniem analizy SWOT.

Cele rewitalizacji określają pożądany stan docelowy, a także procesy i działania, jakie do realizacji tych celów mają doprowadzić. Punktem wyjścia do określania celów była w szczególności *Strategia Rozwoju Konina na lata 2015-2020*, sformułowana w *LPR* wizja rozwoju, wnioski wynikające z opracowanej części diagnostycznej. Do poszczególnych celów określa się kierunki działań odpowiadające zidentyfikowanym potrzebom rewitalizacyjnym, mające na celu eliminację lub ograniczenie negatywnych zjawisk.

W ramach LPR wyróżniono 3 cele strategiczne:

- Cel strategiczny 1. Wzmocnienie poziomu integracji i aktywizacji społecznej na obszarze rewitalizacji „Starówka”.
- Cel strategiczny 2. Stworzenie warunków do rozwoju gospodarczego obszaru rewitalizacji „Starówka”.
- Cel strategiczny 3. Rozwój infrastruktury i poprawa jakości przestrzeni publicznej na obszarze rewitalizacji „Starówka”.

LPR zakłada siedmioletnią, średniookresową perspektywę wdrażania działań publicznych w zakresie rewitalizacji. Jednak wielowątkowość tego procesu oraz skala potrzeb, z pewnością, wykrócą poza przyjęty horyzont czasowy. W szczególności, efekty działań społecznych mogą być widoczne w dłuższej perspektywie czasowej. Z tego też względu konieczna będzie aktualizacja i zapewnienie kontynuacji realizowanych inicjatyw, zgodnie z aktualną skalą potrzeb.

2. Podstawy formalno–prawne Prognozy OOŚ

Zgodnie z art. 51 ust. 1 Ustawy z dnia 3 października 2008 r. o udostępnianiu informacji o środowisku i jego ochronie, udziale społeczeństwa w ochronie środowiska oraz ocenach oddziaływania na środowisko (tj. Dz.U. 2016 nr 0 poz. 353) na organie administracji opracowującym projekt polityki, strategii, planów lub programów w dziedzinie przemysłu, energetyki, transportu, telekomunikacji, gospodarki wodnej, gospodarki odpadami, leśnictwa, rolnictwa, rybołówstwa, turystyki i wykorzystywania terenu lub innych dokumentów, które wyznaczają ramy dla późniejszej realizacji przedsięwzięć mogących znacząco

oddziaływać na środowisko i realizacja postanowień dokumentów mogących spowodować znaczące oddziaływanie na środowisko, spoczywa obowiązek sporządzenia Prognozy OOŚ dla tych dokumentów. W myśl *Ustawy o udostępnianiu informacji o środowisku i jego ochronie, udziale społeczeństwa w ochronie środowiska oraz ocenach oddziaływania na środowisko*, Prognoza OOŚ stanowi podstawowy dokument, niezbędny do przeprowadzenia postępowania w sprawie strategicznej oceny oddziaływania na środowisko skutków realizacji polityki, strategii, planu lub programu. Prognoza OOŚ ma na celu identyfikację przewidywanych ewentualnych skutków wpływu ustaleń LPR na środowisko, ocenę zaproponowanych w nim rozwiązań funkcjonalno-przestrzennych, a także ich zgodność z przepisami prawa z zakresu ochrony środowiska.

Opracowanie Prognozy OOŚ jest obligatoryjne dla każdego dokumentu o charakterze ramowym. Dokument ten (LPR) wyznacza podstawy i ogólne warunki dla realizacji przyszłych przedsięwzięć, tak infrastrukturalnych, jak i o charakterze organizacyjnym i przestrzennym. Analizie i ocenie podlega całość założeń wynikających z LPR. Prognoza OOŚ pozwala, we wszystkich fazach planowania, uwzględnić wzajemne relacje pomiędzy uwarunkowaniami przyrodniczymi, a przyjętymi zadaniami i celami strategicznymi oraz metodami ich wdrożenia.

Zapisy *Ustawy z 3 października 2008 r. o udostępnianiu informacji o środowisku i jego ochronie, udziale społeczeństwa w ochronie środowiska oraz o ocenach oddziaływania na środowisko*, stanowią odzwierciedlenie wdrożenia do polskich regulacji prawnych oraz ustaleń podjętych na poziomie międzynarodowym w dyrektywach Wspólnoty Europejskiej, w tym:

- Dyrektywy Rady 85/337/EWG z dnia 27 czerwca 1985 r. w sprawie oceny skutków wywieranych przez niektóre przedsięwzięcia publiczne i prywatne na środowisko naturalne (Dz. Urz. WE L 175 z 05.07.1985),
- Dyrektywy Rady 92/43/EWG z dnia 21 maja 1992 r. w sprawie ochrony siedlisk przyrodniczych oraz dzikiej fauny i flory (Dz. Urz. WE L 206 z 22.07.1992),
- Dyrektywy Parlamentu Europejskiego i Rady 2001/42/WE z dnia 27 czerwca 2001 r. w sprawie oceny wpływu niektórych planów i programów na środowisko (Dz. Urz. WE L 197 z 21.07.2001),
- Dyrektywy Parlamentu Europejskiego i Rady 2003/4/WE z dnia 28 stycznia 2003 r. w sprawie publicznego dostępu do informacji dotyczących środowiska i uchylającej dyrektywę Rady 90/313/EWG (Dz. Urz. WE L 41 z 14.02.2003),
- Dyrektywy Parlamentu Europejskiego i Rady 2003/35/WE z dnia 26 maja 2003 r. przewidującej udział społeczeństwa w odniesieniu do sporządzania niektórych planów i programów w zakresie środowiska oraz zmieniającej w odniesieniu do udziału społeczeństwa i dostępu do wymiaru sprawiedliwości dyrektywę Rady 85/337/EWG (Dz. Urz. UE L 156 z 25.06.2003),

Prognoza Oddziaływania na Środowisko dla dokumentu pn.
„Lokalny Program Rewitalizacji Miasta Konina na lata 2016-2023”

- Dyrektywy Parlamentu Europejskiego i Rady 2008/1/WE z dnia 15 stycznia 2008 r. dotyczącej zintegrowanego zapobiegania zanieczyszczeniom i ich kontroli (Dz. Urz. UE L 24 z 29.01.2008).

Podstawą opracowania *Prognozy OOS* są również obowiązujące ustawy i rozporządzenia krajowe, w tym przede wszystkim:

- Ustawa z dnia 27 kwietnia 2001 r. Prawo ochrony środowiska (tj. Dz.U. 2017 nr 0 poz. 519),
- Ustawa z dnia 3 października 2008 r. o udostępnianiu informacji o środowisku i jego ochronie, udziale społeczeństwa w ochronie środowiska oraz o ocenach oddziaływania na środowisko (Dz.U. 2016 nr 0 poz. 353),
- Ustawa z dnia 16 kwietnia 2004 r. o ochronie przyrody (tj. Dz.U. 2015 poz. 1651),
- Ustawa z dnia 18 lipca 2001 r. Prawo wodne (tj. Dz.U. 2015 nr 0 poz. 469),
- Ustawa z dnia 14 grudnia 2012 r. o odpadach (tj. Dz.U. 2016 nr 0 poz. 1987),
- Ustawa z dnia 23 czerwca 2006 r. o zmianie ustawy o utrzymaniu czystości i porządku w gminach (t. j. Dz.U. 2016 nr 0 poz. 250),
- Ustawa z dnia 13 kwietnia 2007 r. o zapobieganiu szkodom w środowisku i ich naprawie (tj. Dz.U. 2014 nr 0 poz. 1789),
- Rozporządzenie Rady Ministrów z dnia 9 listopada 2010 r. w sprawie przedsięwzięć mogących znacząco oddziaływać na środowisko (Dz. U. 2010 nr 213 poz. 1397 ze zm.),
- Rozporządzenie Ministra Środowiska z dnia 18 listopada 2014r. w sprawie warunków jakie należy spełnić przy wprowadzaniu ścieków do wód lub do ziemi, oraz w sprawie substancji szczególnie szkodliwych dla środowiska (Dz.U. 2014 nr 0 poz. 1800),
- Rozporządzenie Ministra Środowiska z dnia 14 czerwca 2007 r. w sprawie dopuszczalnych poziomów hałasu w środowisku (tj. Dz. U. 2014 poz. 112),
- Rozporządzenia Ministra Środowiska z dnia 30 października 2003 r. w sprawie dopuszczalnych poziomów pól elektromagnetycznych w środowisku oraz sposobów sprawdzania dotrzymania tych poziomów (Dz. U. 2003 nr 192, poz. 1883),
- Rozporządzenie Ministra Środowiska z dnia 9 grudnia 2014 r. w sprawie katalogu odpadów (Dz.U. 2014 nr 0 poz. 1923),
- Rozporządzenie Ministra Środowiska z dnia 21 marca 2006r. w sprawie odzysku lub unieszkodliwiania odpadów poza instalacjami i urządzeniami (Dz. U. nr 49, poz. 356),
- Rozporządzenie Ministra Środowiska z dnia 4 listopada 2014 r. w sprawie standardów emisyjnych dla niektórych rodzajów instalacji, źródeł spalania paliw oraz urządzeń spalania lub współspalania odpadów (Dz.U. 2014 nr 0 poz. 1546),
- Rozporządzenie Ministra Środowiska z dnia 26 stycznia 2010 r. w sprawie wartości

- odniesienia dla niektórych substancji w powietrzu (Dz. U. 2010 nr 16 poz. 87),
- Rozporządzenie Ministra Środowiska z dnia 2 lipca 2010 r. w sprawie przypadków, w których wprowadzanie gazów lub pyłów do powietrza z instalacji nie wymaga pozwolenia (Dz. U. 2010 nr 130 poz. 881),
 - Rozporządzenie Ministra Środowiska z dnia 2 lipca 2010 r. w sprawie rodzajów instalacji, których eksploatacja wymaga zgłoszenia (Dz. U. 2010 nr 130 poz. 880),
 - Rozporządzenie Ministra Środowiska z dnia 24 sierpnia 2012 r. w sprawie poziomów niektórych substancji w powietrzu (Dz. U. 2012 nr 0 poz. 1031),
 - Rozporządzenie Ministra Gospodarki z dnia 10 października 2013 r. w sprawie rodzajów i ilości substancji niebezpiecznych, których znajdowanie się w zakładzie decyduje o zaliczeniu go do zakładu o zwiększonym ryzyku albo zakładu o dużym ryzyku wystąpienia poważnej awarii przemysłowej (Dz.U. 2013 nr 0 poz. 1479).

3. Cel i zakres merytoryczny Prognozy OOŚ

Głównym celem sporządzenia *Prognozy OOŚ* jest wskazanie przewidywanego wpływu na środowisko w skutek realizacji przedsięwzięć, dla których *LPR* wyznacza ramy i kierunki rozwoju, między innymi poprzez ocenę relacji pomiędzy przyjętymi w *LPR* rozwiązaniami o charakterze planistycznym i organizacyjnym, a uwarunkowaniami środowiska przyrodniczego (a także aspektami gospodarczymi i społecznymi, zgodnie z zasadą zrównoważonego rozwoju).

Szczegółowy zakres informacji wymaganych w *Prognozie OOŚ* został wskazany w art. 51 ust. 2 *Ustawy z dnia 3 października 2008 r. o udostępnianiu informacji o środowisku i jego ochronie, udziale społeczeństwa w ochronie środowiska oraz ocenach oddziaływania na środowisko*.

Zgodnie z tym artykułem *Prognoza OOŚ* powinna zawierać:

1. Informacje o zawartości, głównych celach projektowanego dokumentu oraz jego powiązanie z innymi dokumentami.
2. Informacje o metodach zastosowanych przy sporządzaniu prognozy.
3. Propozycje dotyczące przewidywanych metod analiz skutków realizacji postanowień projektowanego dokumentu oraz częstotliwości jej przeprowadzania.
4. Informacje o możliwym transgranicznym oddziaływaniu na środowisko.
5. Streszczenie sporządzone w języku niespecjalistycznym.

Prognoza OOŚ określa, analizuje i ocenia:

1. Istniejący stan środowiska oraz potencjalne zmiany tego stanu w przypadku braku realizacji projektowanego dokumentu.
2. Stan środowiska na obszarach objętych przewidywanym znaczącym oddziaływaniem.
3. Istniejące problemy ochrony środowiska istotne z punktu widzenia realizacji projektowanego dokumentu, w szczególności dotyczące obszarów podlegających

ochronie na podstawie *Ustawy z dnia 16 kwietnia 2004 r. o ochronie przyrody*.

4. Cele ochrony środowiska ustanowione na szczeblu międzynarodowym, wspólnotowym i krajowym, istotne z punktu widzenia projektowanego dokumentu oraz sposoby, w jakich te cele i inne problemy środowiska zostały uwzględnione podczas opracowywania dokumentu.
5. Przewidywane znaczące oddziaływanie, w tym oddziaływanie bezpośrednie, pośrednie, wtórne, skumulowane, krótkoterminowe, średnioterminowe, długoterminowe, stałe i chwilowe oraz pozytywne i negatywne, na cele i przedmiot ochrony obszaru Natura 2000 oraz integralność tego obszaru, a także na środowisko, w szczególności na: różnorodność biologiczną, ludzi, zwierzęta, rośliny, wodę, powietrze, powierzchnię ziemi, krajobraz, klimat, zasoby naturalne, zabytki, dobra materialne, z uwzględnieniem zależności między tymi elementami środowiska i między oddziaływaniami na te elementy.

Ponadto, *Prognoza OOŚ* przedstawia:

1. Rozwiązania mające na celu zapobieganie, ograniczanie lub kompensację przyrodniczą negatywnych oddziaływań na środowisko, mogących być rezultatem realizacji projektowanego dokumentu, w szczególności na cele i przedmiot ochrony Natura 2000 oraz integralność tego obszaru.
2. Biorąc pod uwagę cele i geograficzny zasięg dokumentu, cele i przedmiot obszaru Natura 2000 oraz integralność tego obszaru – rozwiązania alternatywne do rozwiązań zawartych w projektowanym dokumencie wraz z uzasadnieniem ich wyboru oraz metod dokonania oceny prowadzącej do tego wyboru, albo wyjaśnienie braku rozwiązań alternatywnych, w tym wskazanie napotkanych trudności wynikających z niedostatków techniki lub we współczesnej wiedzy.

Zgodnie z art. 52 ust. 1 *Ustawy z dnia 3 października 2008 r. o udostępnianiu informacji o środowisku i jego ochronie, udziale społeczeństwa w ochronie środowiska oraz ocenach oddziaływania na środowisko*, informacje zawarte w *Prognozie OOŚ* powinny być opracowane stosownie do stanu współczesnej wiedzy i metod oceny, dostosowane do zawartości i stopnia szczegółowości projektowanego dokumentu oraz etapu przyjęcia tego dokumentu w procesie opracowywania projektów dokumentów powiązanych z tym dokumentem.

4. Metody pracy i materiały źródłowe

W Prognozie OOŚ przedstawiono wyniki analizy, a także oceny potencjalnych zagrożeń dla środowiska wynikających z zapisów LPR. Zaproponowano rozwiązania minimalizujące negatywny wpływ ustaleń LPR na środowisko. Określono także możliwości poprawy stanu oraz funkcjonowania systemów przyrodniczych.

4.1. Wykorzystane materiały źródłowe

Literatura

- Atlas Klimatu Województwa Wielkopolskiego, R. Farat, P. Mager, I. Pijewska, Instytut Meteorologii i Gospodarki Wodnej, Oddział, 2004 r.,
- Geografia Polski. Mezoregiony fizyczno-geograficzne, J. Kondracki, Wydawnictwo Naukowe PWN, Warszawa, 1994 r.,
- Raport o stanie środowiska w województwie wielkopolskim w roku 2015 r., WIOŚ, Biblioteka Monitoringu Środowiska, Poznań 2016 r.,
- Geomorfologia, Klimaszewski M., PWN, Warszawa, 1978 r.,
- Koncepcja krajowej sieci ekologicznej ECONET-POLSKA, Fundacja IUCN, Warszawa.

Materiały kartograficzne

- mapa topograficzna dla obszaru Konina,
- mapa hydrograficzna, w skali 1:50000, Główny Urząd Geodezji i Kartografii, 2001 r.,
- mapa sozologiczna, w skali 1:50000, Główny Urząd Geodezji i Kartografii, 2004 r.,
- mapa zasięgu obszarów Natura 2000 w skali 1:50 000.

Dokumenty, inne opracowania

- Program Ochrony Środowiska dla Miasta Konina na lata 2014-2017 z uwzględnieniem perspektywy na lata 2018-2021, EKOSTANDARD Pracownia Analiz Środowiskowych, 2014 r.,
- Prognoza oddziaływania na środowisko Program Ochrony Środowiska dla Miasta Konina na lata 2014-2017 z uwzględnieniem perspektywy na lata 2018-2021, EKOSTANDARD Pracownia Analiz Środowiskowych, 2014 r.,
- Zintegrowany Lokalny Program Rewitalizacji Miasta Konina na lata 2007-2015, 2011 r.,
- Prognoza oddziaływania na środowisko Zintegrowanego Lokalnego Programu Rewitalizacji Miasta Konina na lata 2007-2015, 2011 r.,
- Studium Uwarunkowań i Kierunków Zagospodarowania Przestrzennego Miasta Konina-zmiana, 2010 r.,
- Prognoza oddziaływania na środowisko Studium Rozwoju Transportu Zrównoważonego Obszaru Funkcjonalnego Aglomeracji Konińskiej, ECOPLAN Ryszard Kowalczyk, 2014 r.,
- Informacja o stanie środowiska i działalności kontrolnej Wielkopolskiego Wojewódzkiego Inspektora Ochrony Środowiska w Koninie w roku 2014, WIOŚ Poznań 2015 r.

4.2. Metoda opracowania

Powyższe materiały, w połączeniu z wizją terenową pozwoliły na opracowanie charakterystyki stanu funkcjonowania środowiska, występujących zagrożeń i zasobów cennych pod względem wartości przyrodniczych w podziale na poszczególne komponenty. Prognozę OOŚ sporządzono głównie przy zastosowaniu metody indukcyjno-opisowej, polegającej na charakterystyce istniejących zasobów środowiska oraz łączeniu w logiczną całość posiadanych informacji o dotychczasowych mechanizmach funkcjonowania środowiska i wskazaniu, jakie potencjalne skutki mogą wystąpić w środowisku w wyniku realizacji ustaleń planu.

Posłużono się również metodą porównawczą, wykorzystując wiedzę o funkcjonowaniu środowiska jako całości. Porównano zaproponowane rozwiązania planistyczne z istniejącymi uwarunkowaniami przyrodniczymi. Prognozę OOŚ przedstawiono w zakresie, jaki umożliwia obecny dostęp do informacji o środowisku oraz w tym kontekście - stopień ogólności (lub szczegółowości) ustaleń LPR.

Dodatkowo, opracowano charakterystykę stanu funkcjonowania środowiska, a także określono szanse i zagrożenia wynikające z realizacji LPR, w odniesieniu do środowiska przyrodniczego oraz warunków życia mieszkańców i funkcjonowania lokalnych społeczności. Ocenę i identyfikację znaczących oddziaływań na środowisko poszczególnych zadań dokonano w tabeli, tzw. macierzy skutków środowiskowych, która jest syntetycznym zestawieniem możliwych (pozytywnych bądź negatywnych) oddziaływań ocenianych zadań na środowisko naturalne.

W toku prac nad przygotowaniem Prognozy OOŚ posłużono się także ogólnie stosowanymi metodami analiz przestrzennych, w tym metodą nakładkową polegającą na nanoszeniu warstw zasięgów występowania danego zjawiska lub czynnika na podkłady kartograficzne, obrazując w ten sposób zasięg przestrzenny oraz bariery ekotopograficzne danych zjawisk.

Ponadto, przy ocenie przewidywanych zmian w środowisku wywołanych realizacją postanowień LPR, powołano się na metodę analizy trendu – umożliwiającą ocenę stanu zasobów, ekosystemu, społeczności ludzkiej w danej perspektywie czasowej.

5. Charakterystyka poszczególnych elementów środowiska przyrodniczego i ich wzajemnych powiązań

5.1. Położenie i ukształtowanie terenu

Zasięg terytorialny wyznaczonego obszaru rewitalizacji „Starówka” (rysunek 1) obejmuje następujące ulice (tabela 1):

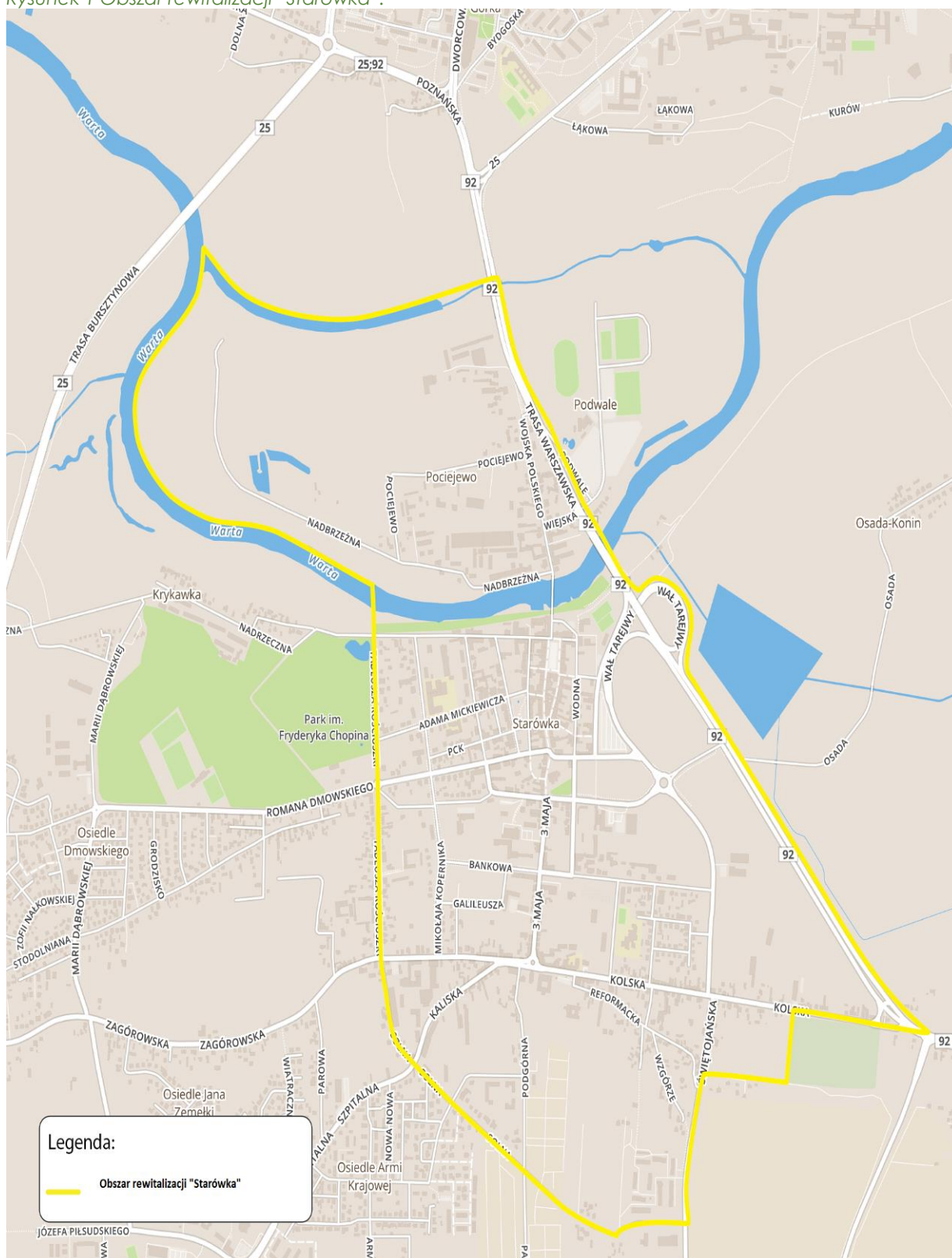
Tabela 1. Zestawienie ulic wchodzących w skład obszaru rewitalizacji „Starówka”.

Ulice wchodzące w całości w obszar rewitalizacji „Starówka”			
ul. 3 Maja	ul. Adama Mickiewicza	ul. Adolfa Dygasińskiego	ul. Andrzeja Benesza
ul. Bankowa	ul. Bolesława Prusa	Rondo Ducha Świętego	ul. Grunwaldzka
ul. Gwoździarska	ul. Jana Kilińskiego	ul. Jarostawa Dąbrowskiego	ul. Juliusza Słowackiego
ul. Kaliska	ul. Kościelna	ul. Kramowa	ul. Krótka
ul. Krzywa	ul. Mikołaja Kopernika	ul. Nadbrzeżna	ul. Niecała
ul. Obrońców Westerplatte	Ul. PCK	Plac Wolności	Plac Zamkowy
ul. Pocijowo	ul. Podgórna	ul. Przechodnia	ul. Reformacka
Rondo im. Podoficerów Małoletnich	Skwer Stanisława Jasiukowicza	ul. Stanisława Staszica	ul. Stefana Żeromskiego
ul. Szarych Szeregów	ul. Śliska	ul. Tadeusza Kościuszki	ul. Targowa
ul. Most Toruński	ul. Trasa Warszawska	ul. Wał Tarejwy	ul. Wiejska
ul. Wiosny Ludów	ul. Władysława Reymonta	ul. Wodna	ul. Wojska Polskiego
ul. Wzgórze	ul. Zofii Urbanowskiej	ul. Żwirki i Wigury	ul. Zamkowa
Ulice wchodzące częściowo w obszar rewitalizacji „Starówka”			
ul. Kolska 1-83 (nieparzyste)	ul. Kolska 2-56 (parzyste)	ul. Solna 9-69 (nieparzyste)	ul. Świętojańska 2-20H (parzyste)
ul. Świętojańska 1b			

Źródło: Lokalny Program Rewitalizacji Miasta Konina na lata 2016-2023.

Prognoza Oddziaływania na Środowisko dla dokumentu pn.
„Lokalny Program Rewitalizacji Miasta Konina na lata 2016-2023”

Rysunek 1 Obszar rewitalizacji "Starówka".



Źródło: Lokalny Program Rewitalizacji Miasta Konina na lata 2016-2023.

Według regionalizacji J. Kondrackiego północna część Konina należy do podprowincji Pojezierze Południowobałtyckie, makroregionu Pojezierze Wielkopolskie oraz mezoregionu Pojezierze Gnieźnieńskie. Pozostała część miasta należy do podprowincji Niziny Środkowopolskie, makroregion Nizina Południowowielkopolska. Przy czym, część centralna miasta należy do mezoregionu Dolina Konińska. Południowa część miasta zaliczana jest do mezoregionu Równina Rychwalska, a wschodni fragment do mezoregionu Kotliny Kolskiej.

Ukształtowanie terenu wykazuje układ stopniowy, w którym najniższe położone jest dno doliny Warty, w granicach 80 – 82 m n. p. m. Na północy miasta wartości te wzrastają do około 120 m n. p. m. (w południowej części Jeziora Gostawskiego), a maksimum osiągają na południu, w rejonie Pagórków Żłotogórskich około 187 m n. p. m.

Południowa część Pojezierza Gnieźnieńskiego charakteryzuje się urozmaiconą rzeźbą terenu, ukształtowaną przez zlodowacenie bałtyckie. Jest to obszar płaski, o deniwelacjach 3 – 5 m, przechodzący niekiedy w wysoczyznę falistą. Wyniesiona ona jest do rzędnych 100–105 m n. p. m. W rejonie Jeziora Gostawskiego występują pagórki czołowo – morenowe o charakterze akumulacyjnym, których wysokości wahają się w granicach 10–20 m i wyniesienie do rzędnych około 120 m n. p. m. Charakterystyczną cechą wysoczyzny są liczne rynny, zajęte częściowo przez jeziora. Obrzeża rynien zajmują rozległe równiny jeziorne w znacznej części zatorfione. Rynnom glacialnym zazwyczaj towarzyszą utwory piaszczyste. Na południe od doliny Warty w krajobrazie dominuje Równina Rychwalska. Jest to wysoczyzna płaska, urozmaicona przez dolinę rzeki Powy z jej licznymi dolinami bocznymi, wykorzystywanymi przez drobne cieki. Cechą charakterystyczną wysoczyzny jest zupełny brak jezior, nie licząc drobnych „oczek” i torfianek. W południowo – zachodniej części omawianego terenu w morfologii uwidaczniają się wzgórza pochodzenia głównie eolicznego. Wysoczyzna Turecka wyniesiona jest w części krawędziowej pradoliny do około 95,0 m n. p. m, a swój punkt kulminacyjny osiąga w południowo – wschodniej części badanego terenu – około 130 m n. p. m. W części tej zaczynają się bowiem wzgórza morenowe noszące nazwę Pagórków Żłotogórskich. Jest to forma o znacznej wysokości około 100 m ponad dno doliny rzeki Warty, a jej najwyższy punkt Żłota Góra – 187 m n. p. m.

5.2. Geologia

Rejon gminy Stare Miasto znajduje się w obrębie synklinorium szczecińsko – łódzko – miechowskiego, ściślej biorąc w północnej części synklinorium łódzkiego, w pobliżu skłonu monokliny przedsudeckiej. W podłożu stwierdzono zaleganie osadów kredy górnej, nad nimi osady trzeciorzędowe i czwartorzędowe. Utwory trzeciorzędowe zalegają tylko lokalnie, pozostałe mają regionalne rozprzestrzenienie. Osady kredy górnej są monolitycznie wykształcone pod względem litologicznym. Miąższość ich jest znaczna – ponad 1000 m. Osady te, ze względu na jednolitość wykształcenia, są trudne do rozpoznania stratygraficznego. W partiach stropowych najprawdopodobniej złożone zostały w okresie górnego mastrychtu. Strop kredy leży na zmiennych głębokościach, zależnie od morfologii podłoża podczwartorzędowego, czy lokalnie podtrzeciorzędowego. Spotkać go można na rzędnych ca 75,0 - 80,0 m n.p.m., na południe od rzeki Warty. Pod względem litologicznym są to jasnoszare margle przechodzące niekiedy w białe wapienie oraz opoki i gezy. W partiach stropowych mogą zalegać miejscami wkładki piaszczyste o miąższości najczęściej poniżej 1m, a lokalnie także mułowce. Osady trzeciorzędowe zalegające fragmentarycznie, zostały całkowicie wyerodowane w obrębie pradoliny warszawsko – berlińskiej oraz w dolinie rzeki Powy. Miąższość trzeciorzędu jest zróżnicowana i najczęściej oscyluje w granicach 5,0 do 20,0 m, ale miejscami może dochodzić nawet do 40,0 m. Pod względem litologicznym są to fragmentarycznie występujące warstewki iltu plioceńskiego o grubości paru metrów i zalegające pod nim osady okresu mioceńskiego – węgiel brunatny, piaski, iltu, namuły. Osady czwartorzędowe znajdują się na całym obszarze, przy czym ma tu miejsce wyraźny podział miąższości i wykształcenia osadów między obszarem pradoliny, a obszarem wysoczyznowym. W pierwszym z wymienionych obszarów reprezentowany jest przez osady akumulacji rzecznej wieku holocenińskiego. Są to piaski, najczęściej drobne i średnie, miejscami grube i żwiry o miąższości w granicach 5,0 – 10,0 m. Tylko lokalnie, wśród piasków występują w sposób nieregularny, zwiększone domieszki substancji humusowej oraz laminy namułów mineralnych lub organicznych. Sporadycznie (w rejonie starorzeczy) spotkać można torfy. Na terenach wysoczyznowych miąższość czwartorzędowa jest wyraźnie wyższa i wynosi przeciętnie 20,0 – 30,0 m. Lokalnie dochodzi nawet do 50,0 m. Są to głównie gliny zwałowe zlodowacenia środkowo – północnopolskiego oraz różnoziarniste piaski fluwioglacjalne żwiry i pospółki. Utworami powierzchniowymi w rejonie gminy Stare Miasto są przede wszystkim piaski i piaski ze żwirem, w mniejszym stopniu gliny zwałowe, rzadko torfy, namuły, mułki. Tereny Konina znajdują się w obrębie synklinorium szczecińsko-łódzko-miechowskiego, a konkretnie północnej części synklinorium łódzkiego w pobliżu skłonu monokliny przedsudeckiej.

Utwory kredy górnej związane są genetycznie z wielką transgresją morską. Miąższość osadów kredy górnej jest trudna do rozpozniomowania stratygraficznego. Występują najczęściej

w postaci jasnoszarych margli przechodzących niekiedy w białe wapienie i margle kredowe oraz opoki i gezy. W części stropowej występują czasami wkładki piaszczyste o niewielkiej miąższości (poniżej 1 m). Strop kredy zalega płasko na rzędnych 70 – 75 m n. p. m. na obszarze pradoliny. W rejonie ujęcia Kurów i bariery zachodniej, gdzie zaznacza się niewielkie wyniesienie powierzchni kredowej o przebiegu równoleżnikowym (rzędne 75 – 85 m n. p. m.). Prawie na całym obszarze na północ od wyżej wymienionych ujęć, aż do Gostawic, strop kredy zalega na takich samych rzędnych, jak w obrębie pradoliny z tym, że zaznacza się wyraźnie obniżenie powierzchni przebiegające po wschodniej stronie szosy Konin – Gostawice i dalej poprzez ujęcie Kurów i ujęcie Zalesie i wyłyca się. Rzędne stropu znajdują się poniżej 65 m n. p. m. W rejonie Pątnowa i Cukrowni Gostawice strop powierzchni kredowej gwałtownie opada osiągając rzędne poniżej 35 m n. p. m.

Osady trzeciorzędu zostały całkowicie wyerodowane zarówno w obrębie pradoliny, jak i w obniżeniach związanych z istnieniem głębokich rynien glacialnych, a także w dolinie rzeki Powy. Osady te występują w podłożu obydwu wysoczyzn, w postaci „wysp” o miąższościach dochodzących do 30,0 m, przy czym największe miąższości i największe rozprzestrzenienie występuje na wysoczyźnie Gnieźnieńskiej, na północ od ujęcia Kurów, zarówno na terenach zajmowanych przez zabudowę miejską Konina prawobrzeżnego, jak i dalej w rejonie nieczynnej Kopalni Węgla Brunatnego Gostawice.

Osady czwartorzędowe występują na całym obszarze miasta, przy czym występuje wyraźny podział ich wykształcenia między obszarem pradoliny oraz obniżeń terenu w rejonie rynien glacialnych w północno – wschodniej części terenu, a obszarami wysoczyznowymi. Na obszarze pradolin czwartorzęd jest reprezentowany przez holocenijskie piaski z niewielkimi i jedynie lokalnie występującymi przetawieniami mułków i torfów. Miąższość osadów jest niewielka, przeciętnie od 5 do 10 m i zawiera się w przedziale 2,3 – 17,0 m. Na terenie wysoczyzn miąższość jest wyraźnie wyższa i wynosi przeciętnie 20 - 30 m, dochodząc maksymalnie do 38 m na Wysoczyźnie Gnieźnieńskiej i 55 m na Wysoczyźnie Tureckiej. W przeważającej części czwartorzęd jest tutaj reprezentowany przede wszystkim przez gliny zwałowe zlodowacenia środkowopolskiego – stadiał Warty, z przewarstwieniami różnoziarnistych piasków fluwioglacialnych, żwirów, pospótek oraz osadów zastoiskowych – mułków i piasków plastycznych.

5.3. Hydrogeologia

W granicach miasta występują trzy piętra wodonośne: czwartorzędowe, trzeciorzędowe i kredowe.

Czwartorzędowe piętro wodonośne. Osiągane wydajności wód są niewielkie i studnie te nie mogą stanowić źródeł zaopatrzenia w wodę dla większych zbiorowisk ludzi czy dużych zakładów przemysłowych. Na obszarze badań praktycznie brak jest studni ujmujących wodę z tych osadów. Jedynie w rejonie Konin-Gaj, oraz w Nowym Brzeźnie występują warunki pozwalające na ujmowanie tych wód. Problemem jest wysoka podatność warstwy na zanieczyszczenia antropogeniczne. Poziom ten ma znaczenie użytkowe dla małych odbiorców i jest ujmowany studniami kopanymi i studniami w obrębie pojedynczych gospodarstw (Laskówiec).

Trzeciorzędowe piętro wodonośne. Piętro to występuje tylko lokalnie na obu obszarach wysoczyznowych i nie ma praktycznie znaczenia użytkowego.

Kredowe piętro wodonośne. Osady kredowe tworzą główny poziom użytkowy wód podziemnych o strategicznym znaczeniu dla zaopatrzenia w wodę całego regionu Konina. W rejonie doliny Warty i w dolinie rzeki Powa poziom ten występuje stosunkowo płytko. Poziom ten jest ujmowany studniami należącymi do ujęć miejskich, jak i studniami należącymi do dużych zakładów przemysłowych, położonych w północnej i zachodniej części Konina (Brykietownia KWB, Zakłady „FUGO”, Huta Aluminium, Elektrownie - Gostawice i Pątnów, OSM i wiele mniejszych) oraz w tzw. Starym Koninie.

Na terenie Konina znajdują się dwa Główne Zbiorniki Wód Podziemnych:

1. GZWP nr 150 (Pradolina Warszawsko – Berlińska) jest to zbiornik, którego wody pochodzą z czwartorzędu. Powierzchnia zbiornika ma powierzchnię całkowitą 1 904 km², a w obrębie byłego woj. konińskiego znajduje się tylko 500 km². W rejonie Konina miąższość osadów wodonośnych wynosi 10 m. Warstwa wodonośna to ilły plioceńskie lub kredowe wapienie i margle. Zbiornik zasilany jest w dwojaki sposób:
 - infiltracja wód rzeki Warty,
 - infiltracja wód opadowych.

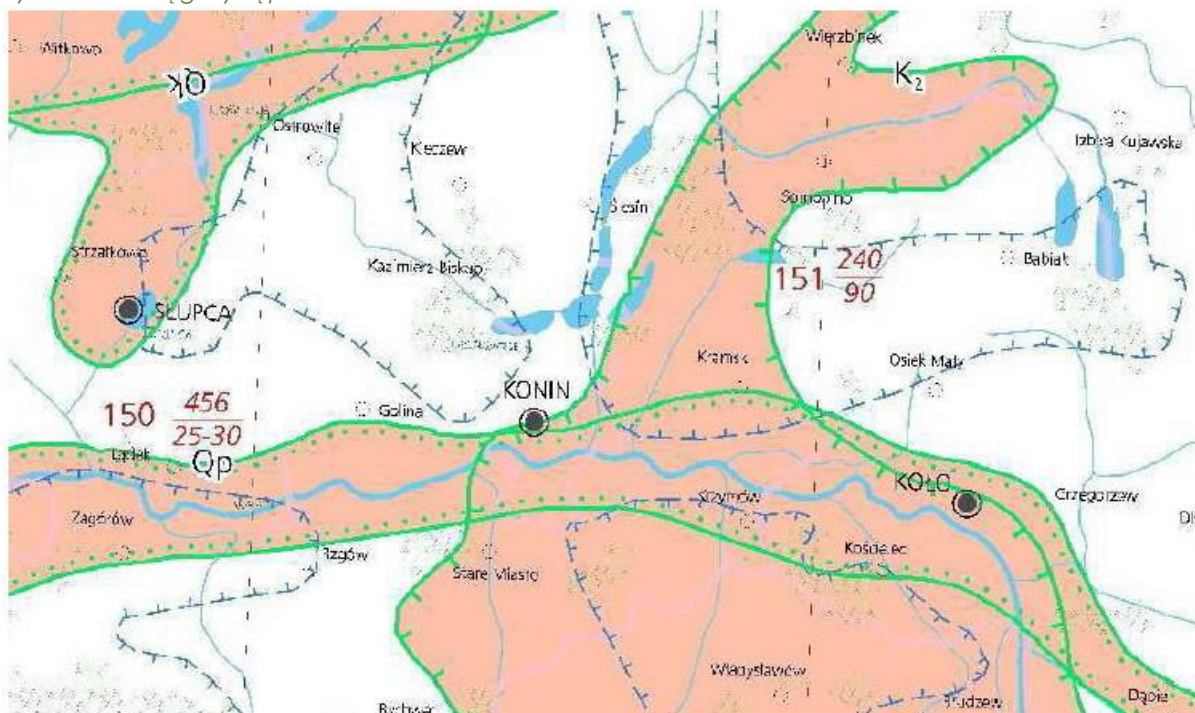
Zbiornik ten jest pod wysoką ochroną, a obszar zasobowy ujęcia podlega najwyższej ochronie.

2. GZWP nr 151 (Turek – Konin – Koło) – jest to zbiornik z kredy górnej. Utworami wodonośnymi zbiornika są poszczelinione margle, wapienie, opoki, gezy i piaskowce, lokalnie również piaski w utworach kredowych. Wodonośność zależna jest przede wszystkim od stopnia poszczelinienia. Najkorzystniejsze parametry hydrogeologiczne to utwory kredowe występują w obrębie współczesnych i kopalnych dolin rzecznych. Najistotniejszą rolę spełnia tutaj Pradolina Warszawsko – Berlińska na odcinku od Goliny, poprzez Konin, Koło i Dąbie.

Prognoza Oddziaływania na Środowisko dla dokumentu pn.
„Lokalny Program Rewitalizacji Miasta Konina na lata 2016-2023”

Scharakteryzowane zbiorniki zostały zaprezentowane na poniższym rysunku (rysunek 2).

Rysunek 2 Zasięg występowania GZWP na terenie Konina.



Źródło: Państwowy Instytut Geologiczny.

Rejon Konina zlokalizowany jest w obrębie dwóch jednostek o charakterze jednolitych części wód podziemnych. Poniżej przedstawiono charakterystykę tych jednostek hydrogeologicznych (tabela 2), oraz ich rozmieszczenie na mapie (rysunek 3).

Tabela 2. Charakterystyka jednostek hydrogeologicznych JCWPd o nr 62 i 71.

Nr JCWPd	62	71
Powierzchnia [km²]	2265,0	1919,2
Region wodny	Warty	Warty
Opis jednostki	wody podziemne poziomu czwartorzędowego występują na obszarze całego JCWPd i są w izolacji od powierzchni terenu. Wskutek złożonej budowy geologicznej w części zachodniej występuje kontakt hydrauliczny poziomów czwartorzędowego, mioceńskiego i kredowego, w części wschodniej brak jest poziomu mioceńskiego, a poziom czwartorzędowy i kredowy nie mają kontaktu hydraulicznego.	W utworach czwartorzędowych występuje jeden poziom wodonośny, lokalnie mając kontakt hydrauliczny z poziomem kredowym występującym na całym obszarze JCWPd. Poziom mioceński występuje w południowo-wschodniej części JCWPd i nie posiada kontaktów hydraulicznych z czwartorzędem i kredą.
Utwory	– Q - wody porowe w utworach piaszczystych	– Q - wody porowe w utworach piaszczystych

Odcinkowo stanowi granicę z sąsiednimi gminami. W Koninie (km 401 do 404 biegu rzeki Warty) znajduje się przekop tworzący Kanał Ulgi. Kanał ten przeprowadza nadmiar wód przy zwiększonych przepływach w rzece Warcie. Wybudowanie Kanału Ulgi spowodowało powstanie wyspy o powierzchni około 90 ha. Na obrzeżach miasta przepływa rzeka Powa, która jest jednym z większych lewobrzeżnych dopływów rzeki Warty. Płyynie ona po zachodniej granicy miasta i uchodzi do Warty sztucznym korytem koło miejscowości Rumin. Rzeka Powa zaliczana do wód istotnych dla regulacji stosunków wodnych na potrzeby rolnictwa, w obrębie Konina jest obwałowana.

Na terenie miasta występuje znaczna liczba naturalnych i sztucznych zbiorników wodnych, największe ich zagęszczenie znajduje się w północnej części. Jezioro Pątnowskie znajdujące się w północnej części miasta, wchodzi w skład ciągu jezior rynnowych tworząc, wraz z jeziorami znajdującymi się już poza granicami miasta - Mikorzyńskim i Ślesieńskim, 32 kilometrowy kanał żeglowny łączący Wartę z Gopłem.

Zbiorniki śródlądowych wód powierzchniowych podzielono na jednostki geograficzno-funkcjonalne zwane Jednolitymi Częściami Wód Powierzchniowych. Analizowane obszary zlokalizowane są w następujących JCWP:

- Warta od Topca do Powy (PLRW600021183519),
- Warta od Teleszyny do Topca (PLRW600021183511).

Charakterystykę jednolitych części wód powierzchniowych przedstawiono poniżej (tabela 3).

Tabela 3. Charakterystyka Jednolitych Części Wód Powierzchniowych.

Jednolita część wód powierzchniowych (JCWP)		Lokalizacja				Status	Ocena stanu	Ocena ryzyka nieosiągnięcia celów środowiskowych/ Derogacje
Europejski kod JCWP	Nazwa JCWP	Scalona część wód powierzchniowych (SCWP)	Region wodny	Obszar dorzecza				
				Kod	Nazwa			
PLRW 60002 11835 19	Warta od Topca do Powy	W0707	region wodny Warty	6000	obszar dorzecza Odry	silnie zmieniona część wód	umiarkowany	Zagrożona*
PLRW 60002 11835 11	Warta od Teleszyny do Topca	W0704	region wodny Warty	6000	obszar dorzecza Odry	silnie zmieniona część wód	umiarkowany	Zagrożona**

Źródło: www.kzgw.gov.pl (data dostępu 10.02.2017).

* - derogacja 4(4) - 1 / 4(4) - 2 - silne zmiany morfologiczne - 100% długości cieku objęte zabudową podłużną, długi czas procesu inwestycyjnego pozyskania środków na renaturyzację z uwagi na położenie w obszarze NATURA 2000; obszar silnie zurbanizowany - poniżej 50% mieszkańców podłączony do kanalizacji.

** - derogacja 4(4) - 1 / 4(4) – 2 - silne zmiany morfologiczne -100% długości ciek objęte zabudową podłużną -długi czas procesu inwestycyjnego pozyskania środków na renowację z uwagi na położenie w obszarze NATURA 2000; słaby stopień skanalizowania w zlewni, a aktualne tempo rozbudowy kanalizacji nie wpłynie istotnie na jakość wód – derogacja do 2027r.

Tereny zalewowe

Miasto objęte jest bezpośrednim zagrożeniem powodziowym, związanym z obecnością rzeki Warty. Dla profilu Warty w Koninie, następujące stany uważa się za powodziowe:

- 345 – Q= 90 m³/s – powódź hydrologiczna,
- 442 – Q = 200 m³/s – powódź gospodarcza,
- 500 – Q = 500 m³/s – powódź katastrofalna,

Główną przyczyną powodzi są roztopy wiosenne, rzadziej obfite opady letnie, jakie miały miejsce w lipcu 1997 r. Mienie mieszkańców i infrastrukturę miejską w lewobrzeżnej części Konina skutecznie zabezpieczają wały przeciwpowodziowe, Kanał Ulgi, a od 1986 r. - również zbiornik Jeziorsko. Zbiornik ten, usytuowany w środkowym biegu Warty, należy do największych tego typu budowli hydrotechnicznych w Polsce i umożliwia regulację stanów wody w rzece, ograniczając groźbę wylewów oraz powodzi. Może o tym świadczyć sytuacja w lipcu 1997 r., kiedy przy stanie Warty w Koninie – 548 cm i przepływie 400 m³/s, (w dniu 15.07.1997 r.), nie doszło do powodzi katastrofalnej o większym zasięgu. Gospodarką wodną na zbiorniku Jeziorsko i regulacją stanów wody w Warcie zarządza Regionalny Zarząd Gospodarki Wodnej w Poznaniu. RZGW w Poznaniu reaguje na sytuacje powodziowe w dorzeczu Warty i na stanowisku szczytowym, między innymi poprzez koordynację pracy zbiornika Jeziorsko oraz śluz w Morzysławiu, Pątnowie i w Gawronach. Zgodnie z danymi z Wojewódzkiego Zarządu Melioracji i Urządzeń Wodnych Regionalnego Oddziału w Koninie, w mieście jest 10,442 km wałów przeciwpowodziowych. Stan techniczny wałów przeciwpowodziowych zlokalizowanych na terenie miasta jest zadowalający, jednak stan bezpieczeństwa jest zagrażający. Należy podjąć, więc działania mające na celu poprawę stanu bezpieczeństwa wałów, na całej długości w granicach miasta.

Jakość wód powierzchniowych

Badań i oceny stanu wód powierzchniowych dokonuje się w ramach państwowego monitoringu środowiska, który na terenie województwa wielkopolskiego prowadzony jest przez Wojewódzki Inspektorat Ochrony Środowiska w Poznaniu. W 2015 r. WIOŚ w Poznaniu prowadził badania monitoringowe JCWP na terenie Konina. Badania były prowadzone jednak w zlewni rzeki Warty. W JCW Warta od Siekiernika do Neru i Warta od Powy do Prosnicy monitorowano tylko elementy chemiczne. Nie stwierdzono występowania przekroczeń wartości granicznych i obie JCW osiągnęły dobry stan chemiczny. JCW Warta od Pyszącej do Kopli – w punkcie pomiarowym w Wiórku – badana była w zakresie substancji szkodliwych

dla środowiska wodnego, dla których odnotowano przekroczenia norm w latach wcześniejszych i w zakresie określonym dla punktów pomiarowo-kontrolnych intensywnego monitorowania jednolitych części wód, na potrzeby wymiany informacji pomiędzy państwami członkowskimi Unii Europejskiej. Stan chemiczny wód JCW określono jako dobry. Stanu wód JCW nie oceniono. W punktach pomiarowo-kontrolnych w Radzewicach (należącym do JCW Warta od Pyszącej do Kopli) i Poznaniu (należącym do JCW Warta od Kopli do Cybiny), monitorowano spełnianie wymagań dla obszarów chronionych dla JCW przeznaczonych do poboru wody na potrzeby zaopatrzenia ludności w wodę przeznaczoną do spożycia. Wymagania określone dla tego celu ochrony nie zostały spełnione i stan wód w punktach oceniono jako zły. Wyniki badań elementów chemicznych prowadzonych w JCW Warta od Różanego Potoku do Dopytzu z Uchorowa i JCW Warta od Wełny do Samy wskazały na osiągnięcie dobrego stanu chemicznego. Ze względu na brak oceny potencjału ekologicznego dokonanie oceny stanu wód nie jest możliwe. W JCW Warta od Samy do Ostrorogi prowadzono badania w zakresie substancji szkodliwych dla środowiska wodnego, dla których odnotowano przekroczenia norm w latach wcześniejszych lub, które są odprowadzane w zlewni. W 2015 r. nie odnotowano takich przekroczeń i osiągnięty został dobry stan chemiczny. W 2016 r. w punkcie pomiarowym położonym najbliżej Konina – punkt zlokalizowany w miejscowości Biechowy, Warta charakteryzowała się dobrym stanem jakości wód:

- klasa elementów fizykochemicznych – II,
- klasa elementów chemicznych – stan dobry.

5.5. Gleby

Na terenie Konina przeważają gleby słabe jakościowo. Aż 30% gruntów sklasyfikowane zostało jako V klasa bonitacyjna, a 21 % jako VI klasa bonitacyjna. Lepsze gleby znajdują się jedynie w dolinach rzecznych. Na terenie miasta nie ma gleb I i II klasy bonitacyjnej. Gleby są zanieczyszczone przez działalność przemysłową. Część gleb, z powodu zakwaszenia, ma znikomą wartość użytkową. Ponadto, część terenów jest zdegradowana działalnością górniczą (odkrywkowe wydobywanie węgla brunatnego). Monitorowanie chemizmu gleb ornych prowadzone jest w systemie monitoringu krajowego przez Instytut Uprawy Nawożenia i Gleboznawstwa (IUNG) w Puławach. Na terenie Konina nie wyznaczono punktów kontrolnych.

5.6. Klimat

Teren miasta zgodnie z klasyfikacją Eugeniusza Romera położony jest w strefie klimatycznej „Kraina Wielkich Dolin”. Jest to klimat obszarów nizinnych Mazowsza i Wielkopolski, łagodny i przyjazny dla rolnictwa pod względem długości trwania okresu wegetacyjnego, wynikający ze znacznych wpływów oceanicznych, wzrastających w kierunku zachodnim. Klimat ten cechuje się niewielkimi opadami (450 -500 mm rocznie), w związku z czym mogą zdarzać się lokalne niedobory wody. W ramach tego klimatu występuje nieznaczne zróżnicowanie temperatur – część zachodnia Krainy Wielkich Dolin jest cieplejsza od części wschodniej. Średnia temperatura roczna wynosi 9,4°C (2001), a średnie temperatury miesięczne wahają się od - 0,0°C (styczeń) do + 19,9°C (lipiec). Na północy powiatu konińskiego średnia roczna temperatura wynosi 8°C, a roczna amplituda temperatur 19,8°C. Amplitudy temperatur są mniejsze niż przeciętne w Polsce, a wiosny i lata są wczesne i ciepłe, zimy łagodne z nietrwałą pokrywą śnieżną, zalegającą około 50 do 60 dni. Wilgotność powietrza wynosi 79%. W roku występuje średnio około 50 dni pogodnych i około 130 dni pochmurnych. Cechą charakterystyczną miasta są niskie opady średnioroczne oraz ich znaczna intensywność. Maksymalne opady przypadają na miesiące letnie: lipiec, sierpień, natomiast minimalne na miesiące zimowe: styczeń – marzec. Region ten charakteryzuje się większym prawdopodobieństwem występowania lat suchych niż normalnych, czy wilgotnych. Na terenie miasta przeważają wiatry zachodnie i południowo-zachodnie. Średnia roczna prędkość wiatru wynosi około 3,0 m/s. Czas trwania okresu wegetacyjnego waha się od 210 do 220 dni. Rozpoczyna się pod koniec marca, a kończy na początku listopada. Klimat lokalny modyfikowany jest warunkami topograficznymi, bliskością kompleksów leśnych i obecnością wód powierzchniowych. W rejonie doliny Warty okresowo zalegają chłodne masy powietrza o zwiększonej wilgotności. Częściej, aniżeli na wysoczyźnie, występują tu przygruntowe przymrozki. Podwyższona wilgotność powietrza oraz częstsze występowanie mgieł i zamgleń towarzyszą też obszarom o płytszym poziomie wód gruntowych. W większych miastach może występować zwiększone zachmurzenie oraz podwyższone temperatury powietrza (o 1 - 20°C). Natomiast na obszarach leśnych panuje zwiększona wilgotność i niższe amplitudy temperatury powietrza. Z kolei na terenach nieostroniętych zwiększa się prędkość wiatru. Klimat podlega również lokalnym modyfikacjom, spowodowanym gęstą, wielokondygnacyjną zabudową mieszkalną.

5.7. Powietrze atmosferyczne

Miasto Konin objęte jest systemem Państwowego Monitoringu Środowiska i zlokalizowane jest w obrębie strefy wielkopolskiej PMS. Badania zanieczyszczenia powietrza na tym obszarze prowadzone są na stacjach monitoringowych przez WIOŚ w Poznaniu. Na podstawie przeprowadzonych badań w 2015 r. i w odniesieniu uzyskanych wyników do poziomów dopuszczalnych i poziomów docelowych stwierdzono, że:

- na żadnym stanowisku pomiarowym nie stwierdzono przekroczeń dopuszczalnego poziomu SO_2 w powietrzu – klasa A,
- stężenia średnie NO_2 dla roku nie przekroczyły dopuszczalnego poziomu substancji – wahały się od 10 do 25 $\mu\text{g}/\text{m}^3$. Nie stwierdzono również przekroczenia dozwolonej liczby przekroczeń dopuszczalnego poziomu substancji w powietrzu dla pomiarów 1-godzinnych – klasa A,
- na większości stanowisk prowadzących pomiary pyłu PM_{10} stwierdzono przekroczenie dopuszczalnej częstości dla 24 -godzin w roku kalendarzowym. Przekroczenia nie odnotowano na stanowisku w Poznaniu przy ul. Szymanowskiego, w Borówcu przy ul. Drapałka oraz w Lesznie przy ul. Kiepurzy. Na żadnym stanowisku nie odnotowano przekroczenia stężenia średniego dla roku. Stężenia średnie w województwie wielkopolskim wahały się od 26 $\mu\text{g}/\text{m}^3$ do 39 $\mu\text{g}/\text{m}^3$. Wszystkim strefom, ze względu na stwierdzone przekroczenia dopuszczalnego poziomu substancji dla 24 -godzin w roku kalendarzowym przypisano klasę C,
- strefę wielkopolską ze względu na przekroczenie poziomu dopuszczalnego $\text{PM}_{2,5}$ zaliczono do klasy C – w Kaliszu stężenie pyłu wyniosło 27 $\mu\text{g}/\text{m}^3$, natomiast w Pleszewie – 34 $\mu\text{g}/\text{m}^3$.

Ze względu na występujące przekroczenia stężeń substancji w powietrzu opracowano Program ochrony powietrza dla strefy wielkopolskiej przyjęty uchwałą przyjętym uchwałą Nr XXXIX/769/13 Sejmiku Województwa Wielkopolskiego z dnia 25 listopada 2013 r. w sprawie „Programu ochrony powietrza dla strefy wielkopolskiej” (Dz. Urz. Woj. Wielkopolskiego z 2013 r. póź. 7401). Jak wskazano w dokumencie, działaniami przyczyniającymi się do poprawy jakości powietrza są głównie działania w zakresie ograniczenia emisji z transportu drogowego, ale również mające na celu ograniczenie emisji z indywidualnych systemów grzewczych. Nie ma opracowanych skutecznych i ekonomicznie zasadnych metod redukcji zanieczyszczeń powstających w indywidualnych systemach grzewczych poprzez urządzenia oczyszczające. Dlatego skuteczne możliwości ograniczenia tego rodzaju emisji związane są z wymianą czynnika grzewczego na powodujący mniejszą emisję lub z eliminacją emisji poprzez podłączenie do sieci ciepłowniczych lub zastosowanie ogrzewania elektrycznego. W ramach działań naprawczych mających na celu redukcję emisji pyłu zawieszzonego PM_{10} oraz benzo(a)pirenu w ramach realizacji POP zaproponowano, m.in.:

- ograniczenie emisji z indywidualnych systemów grzewczych poprzez likwidację starych kotłów (poprzez podłączenie do sieci ciepłej lub zastosowanie ogrzewania elektrycznego),
- ograniczenie zużycia produkowanej energii i poprzez to ograniczenie emisji na obszarze przekroczeń poprzez termoizolację budynków,
- wykorzystanie alternatywnych źródeł energii w postaci kolektorów słonecznych, pomp ciepła lub wykorzystania energii wiatru, które stanowiłyby uzupełniające źródła pozyskiwania energii ciepłej.

Dodatkowo, określono działania mające na celu redukcję emisji pyłu zawieszonego PM10 z transportu samochodowego (emisji liniowej) poprzez:

- poprawę stanu technicznego dróg istniejących – utwardzenie poboczy w celu redukcji wtórnego unosu pyłu z dróg,
- budowę obwodnic, w celu wyprowadzenia emisji poza obszary o gęstej zabudowie,
- utrzymanie działań ograniczających emisję wtórną pyłu poprzez regularne utrzymanie czystości nawierzchni (czyszczenie metodą moką),
- zmianę środków transportu komunikacji miejskiej zasilanych olejem napędowym na autobusy zasilane alternatywnym paliwem gazowym CNG,
- tworzenie przyjaznych dla środowiska stref ograniczonego transportu, popularyzację transportu miejskiego oraz cyklistów.

5.8. Szata roślinna i świat zwierzęcy, bioróżnorodność

Część południowa Konina to obręb doliny zalewowej środkowej Warty. Znaczne różnice w poziomie uwilgotnienia oraz w zakresie i rozmiarze występowania okresowych zalewów i podtopień, determinują duże bogactwo siedlisk odpowiednich dla występowania szerokiego spektrum gatunków, zbiorowisk i zespołów roślin i zwierząt. Murawy kserotermiczne, pojawiają się na najsuchszych i najsilniej nasłonecznionych miejscach i tworzy je tzw. zespół lili wodnych, które występują wyłącznie w dużych dobrze zachowanych starorzeczach. Dolina zagospodarowana jest rolniczo, jako łąka i pastwiska. Dzięki różnorodności biologicznej wykorzystywanej przez ptaki migrujące, Dolina stała się ważna na skalę międzynarodową. Część północna charakteryzuje się dużą deniwelacją terenu. Występują tutaj największe akweny jezior. Część ta bezpośrednio przylega do Puszczy Bieniszewskiej. Występuje tutaj, tak jak w części południowej, korytarz ekologiczny. Część przemysłowa miasta – jest to obszar charakteryzujący się najmniejszą bioróżnorodnością. Teren ten został silnie przekształcony przez kopalnię odkrywkową węgla brunatnego. W zwałowiskach występuje dobrze wykształcona fauna w postaci zadrzewień powstałych na skutek procesów rekultywacyjnych. Część środkowa – śródmiejska miasta Konina jest wpisana w granice obszarów przyrodniczych o znaczeniu międzynarodowym. Obszar ten stanowi węzeł pomiędzy dwoma największymi rzekami Wisłą i Odrą. W skali lokalnej przez Konin przebiega

korytarz ekologiczny łączący dolinę Warty, poprzez Kanał Ślesiński, z systemem jezior konińskich, i dalej doliną górnej Noteci (Jez. Gopło) oraz poprzez jeziora Głodowskie, Wściekłe, Skąpe, Mielno i Koziegłowskie z jeziorami wilczyńskimi na terenie Powidzkiego Parku Krajobrazowego. Stosunkowo wysoka wartość przyrodnicza tego korytarza przejawia się w znacznej stałości występowania poszczególnych typów krajobrazu oraz zbliżonym stopniem i rodzajem jego przekształcenia co, przy wiodącym udziale podmokłych siedlisk stwarza bardzo dogodne warunki do swobodnej dyspersji gatunków wymagających przynajmniej okresowych zalewów lub podtopień. Ponadto, rangę korytarza podnosi brak alternatywnych istniejących i potencjalnych połączeń. W bezpośrednim sąsiedztwie przeprawy mostowej drogi krajowej A2 przeznaczono do ochrony, jako park krajobrazowy (część zachodnia) i sieć rezerwatów przyrody (część wschodnia). Obie formy ochrony przyrody, wraz z 7 podobnymi rezerwatami w granicach byłego województwa konińskiego, miały zabezpieczyć poprawne funkcjonowanie krajowych powiązań ekologicznych, a także konserwować miejsca liczego występowania gatunków roślin i zwierząt chronionych oraz ginących lub zagrożonych wyginięciem, przede wszystkim charakterystycznych dla otwartych obszarów wodnych i błotnych.

5.9. Formy ochrony przyrody

Pomniki przyrody

Na terenie Konina ustanowiono 6 pomników przyrody: 3 mające na celu ochronę pojedynczych drzew odznaczających się sędziwym wiekiem, wielkością, a także 3 głązy narzutowe.

Wykaz pomników przyrody na terenie miasta zawiera poniższa tabela (tabela 4).

Tabela 4. Pomniki przyrody na terenie Konina.

L.P.	Data utworzenia	Przedmiot ochrony	Wysokość [m]	Obwód na wysokości 130 [cm]	Lokalizacja
1.	15.11.1958	dąb szypułkowy	30	280	Park im. Chopina
2.	15.11.1958	dąb szypułkowy	32	350	Park im. Chopina
3.	16.12.1980	głaz narzutowy	2	5,5	os. Legionów, al. 1 Maja
4.	16.12.1980	głaz	2,5	5,5	Cmentarz
5.	16.12.1998	grusza pospolita	16	224	ul. Kamienna 33, dz. nr 320
6.	7.12.1983	głaz narzutowy	2,1	5,5	Konin na granicy z Anielewem (gmina Kramsk)

Źródło: Program Ochrony Środowiska dla Miasta Konina.

Obszary Natura 2000

Na terenie miasta funkcjonują dwa obszary sieci Natura 2000, obejmujące swoim zasięgiem dolinę Warty oraz jej okolice:

1. Dolina Środkowej Warty (PLB 300002 – obszar specjalnej ochrony ptaków);
2. Ostoja Nadwarciańska (PLH 300009 – obszar specjalnej ochrony siedlisk).

Ochrona tych obszarów wynika z przepisów Ustawy o ochronie przyrody.

Obszary chronionego krajobrazu

W granicach miasta istnieją dwa obszary chronionego krajobrazu:

1. Goplańsko – Kujawski Obszar Chronionego Krajobrazu (na wschód od Kanału Ślesińskiego);
2. Powidzko – Bieniszewski Obszar Chronionego Krajobrazu (kompleks leśny na południe od jez. Goławskiego oraz fragment osiedla Chorzeń).

Ochrona tych obszarów wynika z przepisów Ustawy o ochronie przyrody oraz właściwych rozporządzeń władz samorządowych.

Użytki ekologiczne

Na terenie miasta zlokalizowane są 4 obszary, które objęte zostaną (procedura w trakcie) ochroną w formie użytków ekologicznych: „Wyspa” (wyspa na jez. Pątnowskim), „Łężyn” (podmokłe łąki i pas szuwaru trzcinowego na południe od łążyna), „Morzysław” (zbiornik na osiedlu Va przy ul. Działkowej), „Maliniec” (oczko wodne przy składowisku odpadów komunalnych). Granice tych obszarów oznaczono na rysunku Studium Uwarunkowań i Kierunków Zagospodarowania Przestrzennego Miasta Konina.

Wyznaczone obszary rewitalizacji „Starówka” znajduje się częściowo w granicach obszarów podlegających ochronie przyrody:

1. Obszar NATURA 2000 – Ostoja Nadwarciańska

Obszar obejmuje, co najmniej 25 rodzaje siedlisk wymienionych w Załączniku I Dyrektywy Rady 92/43/EW (tabela 5). G. Są one wyjątkowo zróżnicowane (od bagiennych i torfowiskowych do suchych, wydumowych), a część z nich, jak np. priorytetowe, śródłądowe łąki halofilne, cechują się bardzo dobrym stanem zachowania. Łąki te, z bogatymi populacjami ginących gatunków słonorośli (np. *Triglochin maritimum*) oraz krytycznie zagrożonego w Polsce storczyka błotnego *Orchis palustris*, są osobliwością na skalę europejską. Występują w projektowanym rezerwacie "Łąki Pызdrskie". Stwierdzono także występowanie 12 gatunków z Załącznika II Dyrektywy Rady 92/43/EWG. Bogata jest fauna płazów (stwierdzono tu 13 z 18 występujących w Polsce gatunków). Flora roślin naczyniowych liczy ponad 1000 gatunków, spośród których około 100 znajduje się na krajowej i/lub regionalnej czerwonej liście taksonów zagrożonych. Pozostałe grupy organizmów są słabiej rozpoznane, niemniej występują tu interesujące gatunki grzybów, mszaków, mięczaków, jętek, pijawek, nietoperzy i ryb. O dużej wartości przyrodniczej tego terenu decyduje

Prognoza Oddziaływania na Środowisko dla dokumentu pn.
„Lokalny Program Rewitalizacji Miasta Konina na lata 2016-2023”

stosunkowo niski poziom antropogenicznego przekształcenia, dominują tu bowiem ekosystemy o charakterze naturalnym i półnaturalnym. Ostatnio obserwuje się stopniową, spontaniczną regenerację cennych zbiorowisk leśnych, w tym łągów wierzbowych i olszowo-jesionowych. Procesom tym sprzyja fakt, iż z przyczyn naturalnych znaczna część obszaru jest stosunkowo niekorzystna dla rozwoju intensywnych form gospodarowania (w tym masowej rekreacji). Należy podkreślić, że krajobraz Doliny Środkowej Warty jest jednym z najlepiej zachowanych naturalnych i półnaturalnych krajobrazów typowej rzeki nizinnej.

Tabela 5. Typy siedlisk wymienione w Załączniku I Dyrektywy Rady 92/43/EWG występujące na obszarze mającym znaczenie dla Wspólnoty Ostoja Nadwarciańska.

L.p	Kod siedliska	Nazwa siedliska
1.	1340	Śródłądowe stone łąki, pastwiska i szuwary (Glauco-Puccinietalia część - zbiorowiska śródłądowe)
2.	2330	Wydmy śródłądowe z murawami napiaskowymi
3.	3150	Starorzecza i naturalne eutroficzne zbiorniki wodne ze zbiorowiskami z Nympheion, Potamion
4.	3160	Naturalne, dystroficzne zbiorniki wodne
5.	3260	Nizinne i podgórskie rzeki ze zbiorowiskami włośniczników Ranunculion fluitantis
6.	3270	Zalewane muliste brzegi rzek
7.	4030	Suche wrzosowiska (Calluno-Genistion, Pohlio-Callunion, Calluno-Arctostaphyilion)
8.	6120	Ciepłolubne, śródłądowe murawy napiaskowe (Koelerion glaucae)
9.	6210	Murawy kserotermiczne (Festuco-Brometea) - priorytetowe są tylko murawy z istotnymi stanowiskami storczyków
10.	6230	Górskie i niżowe murawy bliźniczkowe (Nardion - płaty bogate florystycznie)
11.	6410	Zmiennowilgotne łąki trzęślicowe (Molinion)
12.	6430	Ziołorośla górskie (Adenostylin alliariae) i ziołorośla nadrzeczne (Convolvuletalia sepium)
13.	6440	Łąki selemicowe (Cnidion dubii)
14.	6510	Niżowe i górskie świeże łąki użytkowane ekstensywnie (Arrhenatherion elatioris)
15.	7140	Torfowiska przejściowe i trzęsawiska (przeważnie z roślinnością z Scheuchzerio-Caricetea)
16.	7150	Obniżenia na podłożu torfowym z roślinnością ze związku Rhynchosporion
17.	7210	Torfowiska nakredowe (Cladietum marisci, Caricetum buxbaumii, Schoenetum nigricantis)
18.	7230	Górskie i nizinne torfowiska zasadowe o charakterze młak, turzycowisk i mechowisk
19.	9170	Grąd środkowoeuropejski i subkontynentalny (Galio-Carpinetum, Tilio-Carpinetum)
20.	9190	Pomorski kwaśny las brzoźowo-dębowy (Betulo-Quercetum)
21.	91D0	Bory i lasy bagienne (Vaccinio uliginosi-Betuletum pubescentis, Vaccinio uliginosi-Pinetum, Pino)
22.	91E0	Łęgi wierzbowe, topolowe, olszowe i jesionowe (Salicetum albo-fragilis, Populetum albae, Alnenion)
23.	91F0	Łęgowe lasy dębowo-wiązowo-jesionowe (Ficario-Ulmetum)
24.	9110	Ciepłolubne dąbrowy (Quercetalia pubescenti-petraeae)
25.	91T0	Sosnowy bór chrobotkowy (Cladonio-Pinetum i chrobotkowa postać Peucedano-Pinetum)

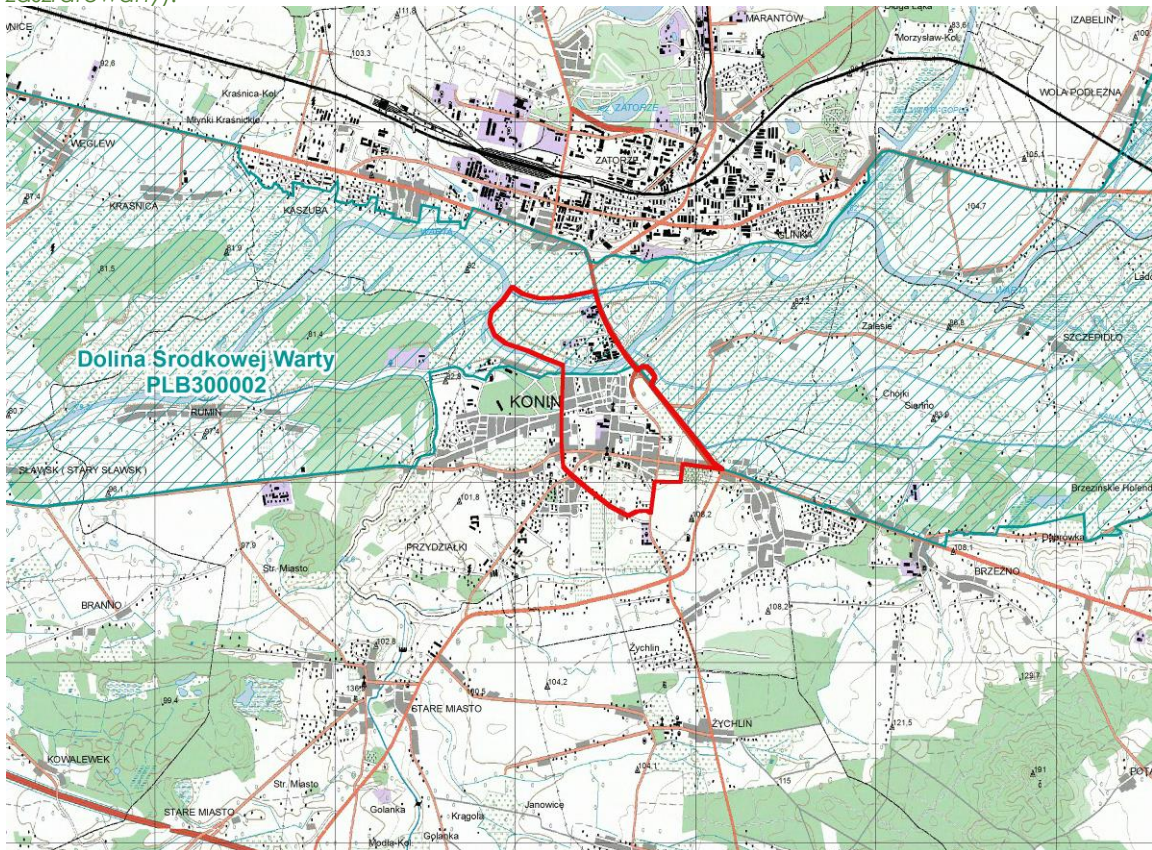
Źródło: Standardowy Formularz Danych dla obszaru Ostoja Nadwarciańska.

2. Obszar NATURA 2000 – Dolina Środkowej Warty

Obszar obejmujący środkowy bieg rzeki Warty uznawany jest za ostoję ptaków o randze ogólnopolskiej. Dolina na tym odcinku ma zmienną szerokość od 500 m do ok. 5 km, wyróżnić można jej kilka fragmentów. Między Uniejowem, a Kołem rzeka płynie w kierunku północnym i z obu stron ograniczona jest wałami przeciwpowodziowymi. Na wysokości Koła rzeka zmienia swój bieg na równoleżnikowy. Dolina wyraźnie się rozszerza, przyjmując bardziej naturalny charakter, co umożliwia okresowe zalewy. Zmienność biegu Warty ma również odbicie w różnorodnej roślinności obszaru. Wyróżniono tu kilkanaście cennych siedlisk, w tym przede wszystkim górskie i niżowe murawy bliźniczkowe, naturalne, eutroficzne zbiorniki wodne i starorzecza, zmiennowilgotne łąki trzęślicowe i lasy łęgowe oraz nadrzeczne zarośla wierzbowe, murawy kserotermiczne i wydmy śródłądowe z murawami szczytlichowymi. Dno doliny zajmują ekstensywnie użytkowane łąki i pastwiska, a także grunty orne o znacznej powierzchni. Tereny między wałami porastają wikliny nadrzeczne, jak również niewielkie zadrzewienia olchowe. Występuje tu ponad 230 gatunków ptaków, z czego ponad połowa to gatunki łęgowe, a 42 wymienione są w załączniku I Dyrektywy Ptasiej. Największa koncentracja ptactwa przypada na czas wędrówek – liczba gęgaw i gęsi zbożowych oraz białoczelnych wynosi wówczas na terenie ostoi kilkanaście tysięcy osobników, a kaczek do 20 tysięcy. Spośród notowanych tu ssaków na uwagę zasługują coraz częściej pojawiające się bobry i wydry. Świat ptazów reprezentują kumak nizinny i traszka grzebieniasta, z ryb występują koza, różanka i piskorz, a z owadów kozioróg dobosz. Poniżej przedstawiono mapę obszaru rewitalizacji „Starówka” na tle obszarów Natura 2000 (rysunek 4 i rysunek 5).

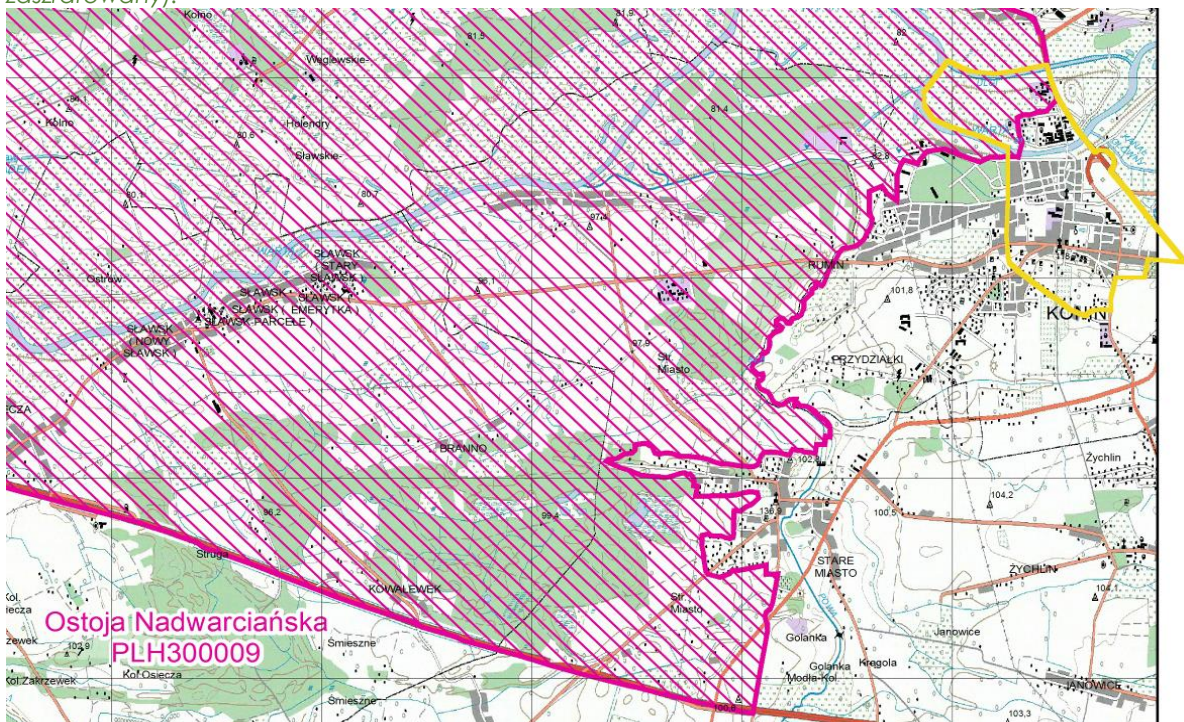
Prognoza Oddziaływania na Środowisko dla dokumentu pn.
„Lokalny Program Rewitalizacji Miasta Konina na lata 2016-2023”

Rysunek 4. Obszar rewitalizacji „Starówka” na tle obszaru Natura 2000 Dolina Środkowej Warty (obszar zasraflowany).



Źródło: www.geoserwis.gov.pl. (data dostępu 10.02.2017).

Rysunek 5. Obszar rewitalizacji „Starówka” na tle obszaru Natura 2000 Ostoja Nadwarciańska (obszar zasraflowany).



Źródło: www.geoserwis.gov.pl. (data dostępu 10.02.2017).

5.10. Dziedzictwo kulturowe

Na terenie Konina wśród obiektów zabytkowych znajdują się zarówno obiekty użyteczności publicznej, kościoły, obiekty mieszkalne, ale również parki podworskie oraz układ zabytkowy urbanistyczny (Starówka). Jednak najcenniejszym obiektem zabytkowym jest stęp milowy z 1151 r., wyznaczający drogę pomiędzy Kaliszem i Kruszwicą. Poza obrębem Starówka najwięcej obiektów zabytkowych zlokalizowanych jest w Gostawicach.

Ponadto, na terenie Konina obowiązują następujące strefy ochrony konserwatorskiej układu urbanistycznego:

1. strefa „A” ścisłej ochrony konserwatorskiej - obejmuje obszar miasta lokacyjnego z układem przestrzennym z przełomu XIII i XIV w., utrwalony w XIX wieku, wpisany do rejestru zabytków.

W obrębie tej strefy obowiązują następujące zasady:

- zachowanie historycznego rozplanowania wraz z historyczną parcelacją, z dopuszczeniem uzasadnionych zmian;
- zachowanie zabytkowej zabudowy (obiektów wpisanych do rejestru zabytków oraz znajdujących się w ewidencji zabytków) i historycznej linii zabudowy;
- zachowanie zabytkowej zieleni;
- zharmonizowanie nowych obiektów z zabytkowym otoczeniem w zakresie lokalizacji, skali i formy architektonicznej;
- zharmonizowanie nawierzchni ulic, placów i chodników z zabytkowym sąsiedztwem, w tym wyposażenia ulic oraz reklam;
- zachowanie i wyeksponowanie historycznych elementów podwórek.

Wszelkie prace planowane na obszarze strefy „A” wymagają uzyskania pozwolenia Wojewódzkiego Urzędu Ochrony Zabytków w Poznaniu. Dotyczy to przede wszystkim: budowy nowych obiektów, przebudowy i remontów, budowy ulic, placów i chodników wraz z wyposażeniem, budowy i modernizacji infrastruktury technicznej, wycinki i nasadzeń, montażu i demontażu reklam, kolorystyki elewacji zewnętrznych, podziałów i scaleń nieruchomości, zmian sposobu użytkowania.

2. strefa „B” ochrony konserwatorskiej – obejmuje miasto rozplanowane do 1939 r., przylegające do strefy „A”. Są to tereny położone w sąsiedztwie miasta lokacyjnego oraz fragmenty historycznych przedmieść – warszawskiego i słupeckiego.

W ramach tej strefy obowiązują następujące zasady:

- zachowanie historycznego rozplanowania wraz z historyczną parcelacją, z dopuszczeniem uzasadnionych zmian;
- zachowanie zabytkowej zabudowy (obiektów wpisanych do rejestru zabytków oraz znajdujących się w ewidencji zabytków) i historycznej linii zabudowy;
- zachowanie zabytkowej zieleni;

- zharmonizowanie nowych obiektów z zabytkowym otoczeniem w zakresie lokalizacji, skali i formy architektonicznej;
- zharmonizowanie nawierzchni ulic, placów i chodników z zabytkowym sąsiedztwem.

5.11. Uwarunkowania wynikające ze stanu i funkcjonowania środowiska

Ocena stanu zachowania funkcjonalności ekosystemów przyrodniczych, w tym głównie ekosystemów związanych z obszarem w sąsiedztwie rzeki Warty, wypada pomyślnie. Obszary towarzyszące rzece Warcie zostały włączone w sieć Natura 2000.

Obszary cenne przyrodniczo

Z punktu widzenia dostępności terenów atrakcyjnych przyrodniczo na obszarze rewitalizacji „Starówka” znajduje się obszar Natura 2000 – „Dolina Środkowej Warty” (PLB 300002 – obszar specjalnej ochrony ptaków) oraz obszar Natura 2000 – „Ostoja Nadwarciańska” (PLH 300009 – obszar specjalnej ochrony siedlisk). Na terenie miasta obszar ograniczony jest ulicami: Poznańską, Trasą Warszawską, Urbanowskiej, Nadrzeczną. Obszar doliny leżący w granicach ostoi jest w zróżnicowanym stopniu przekształcony i odmiennie użytkowany. Teren ten to mozaika 17 typów siedlisk przyrodniczych i dom dla co najmniej 42 gatunków ptaków ważnych dla zachowania różnorodności biologicznej europejskiej przyrody. Jednym z najcenniejszych mieszkańców ostoi jest bardzo rzadki rożeniec. W Dolinie zlokalizowano ujęcia wody dla miasta i cały jej obszar w granicach miasta znajduje się w strefie ochrony sanitarnej ujęcia. Poziom wodonośny jest tu szczególnie narażony na zanieczyszczenia. Cały obszar doliny znajduje się w zasięgu wody stuletniej. Dolina powinna pełnić przede wszystkim funkcję przyrodniczo – krajobrazową, z wyłączeniem wyspy Pocijewo, która powinna pełnić funkcję integrującą dwie części Konina. W uzasadnionych przypadkach wskazuje się zabudowę tego terenu z ograniczeniem zabudowy mieszkaniowej.

Warto podkreślić, że w sąsiedztwie obszaru rewitalizacji „Starówka” znajduje się jeden z sześciu konińskich parków, który jest najbardziej rozległy i stanowi blisko połowę tego typu powierzchni w skali miasta. Park im. F. Chopina (pow. 10,33 ha) jest własnością Miasta, jako miejski ogród krajobrazowy, z układem ścieżek, elementami wodnymi, małą architekturą, muszlą koncertową, Mini ZOO). W parku znajdują się dwa spośród sześciu zlokalizowanych w mieście pomników przyrody – dęby szypułkowe.

Hałas

W roku 2012 r., WIOŚ przeprowadził badania w zakresie hałasu w 4 punktach pomiarowych na terenie miasta (lokalizacje: ul. Jana Pawła 42a, ul. Przemysłowa, ul. Poznańska 92, ul. Kolska 6 (obszar rewitalizacji „Starówka”). W punkcie przy ul. Kolskiej przekroczona została dopuszczalna wartość hałasu w porze dnia (61 dB), natomiast równoważny poziom dźwięku dla pory nocy (56 dB) został utrzymany. Wynika to z braku kluczowych szlaków komunikacyjnych przebiegających przez obszar interwencji oraz wskazuje na natężenie hałasu w ciągu dnia. Badania w pozostałych częściach Konina były prowadzone

w sąsiedztwie dróg krajowych nr 25 i 92 oraz przy drodze wojewódzkiej nr 266.

Jakość powietrza

Należy przytoczyć dane opublikowane przez WIOŚ w 2014 roku. Jakość powietrza w Koninie oceniono pod kątem ochrony zdrowia. Wartości otrzymane w roku 2014 w odniesieniu do poziomów dopuszczalnych i poziomów docelowych pozwoliły na zakwalifikowanie strefy wielkopolskiej, a więc i miasta Konin:

- do klasy A – dla dwutlenku siarki, dwutlenku azotu, tlenku węgla, benzenu, ozonu, pyłu PM_{2,5} oraz metali oznaczanych w pyłe PM₁₀.
- do klasy C – dla pyłu PM₁₀ i benzo(a)pirenu oznaczanego w pyłe PM₁₀. W przypadku pyłu PM₁₀ podkreślić należy, że generalnie odnotowywane są przekroczenia dopuszczalnego poziomu dla 24-godzin.

5.12. Ocena odporności na degradację i zdolności regeneracyjne środowiska

Odporność środowiska na degradację wiąże się z nasileniem i czasem antropopresji, a także ze stanem i jakością komponentów środowiska występujących na analizowanym obszarze. Dotyczy to przede wszystkim jakości gleb, wód gruntowych i podziemnych, powietrza, warunków klimatycznych, a także ilości opadów atmosferycznych oraz prędkości i kierunków wiatrów.

Najwrażliwymi elementami ekosystemu są te, dla których stan zanieczyszczenia lub pojemność środowiskowa przekraczają wartości dopuszczalne lub są bliskie wyczerpania. W kontekście analizy aktualnego stanu środowiska naturalnego oraz zanieczyszczenia poszczególnych komponentów, należy zwrócić szczególną uwagę na takie aspekty, jak:

- zanieczyszczenie powietrza atmosferycznego, w tym głównie przez źródła komunalne, tzw. niska emisja pyłu, związków azotu i siarki,
- zanieczyszczenie wód powierzchniowych poprzez zrzuty ścieków socjalno-bytowych, komunalnych oraz wód opadowych z obszarów utwardzonych (głównie dróg),
- zanieczyszczenie wód podziemnych, w tym głównie czwartorzędowego użytkowego poziomu wodonośnego; zbiornik zasilany jest poprzez infiltrację i jednocześnie nie posiada wystarczającej osłony geologicznej, stąd jego podatność na zanieczyszczenia,
- obciążenie ekosystemów przyrodniczych powodowane przez presję antropogeniczną: zabudowę mieszkaniową, zabudowę miejską, turystykę i rekreację.

Te obszary wymagają pilnych działań w celu zmniejszenia presji oraz doprowadzenia do właściwego stanu funkcjonalnego.

Ze względu na to, iż większa część planowanych działań i inwestycji opisanych w LPR dotyczy obszarów o cechach antropogenicznych – obiekty użyteczności publicznej, mieszkaniowe itp. lub ich bezpośredniego otoczenia, należy ocenić odporność poszczególnych elementów

środowiska występujących w zasięgu oddziaływania tych działań, jako wysoką.

6. Istniejące problemy ochrony środowiska, istotne z punktu widzenia LPR

Poniżej przedstawiono zidentyfikowane obszary problemowe w zakresie ochrony środowiska na terenie Konina. Zagrożenia antropogeniczne dla środowiska naturalnego wynikają z działalności człowieka i związane są z wykorzystywaniem i przetwarzaniem zasobów naturalnych. Źródłem presji na środowisko są poszczególne dziedziny gospodarki oraz codzienne bytowanie mieszkańców.

Mieszkalnictwo

Jednym z problemów jest wyrównanie dysproporcji pomiędzy liczbą ludności korzystającą z wodociągów, a liczbą ludności korzystającą z kanalizacji. Niepełny rozwój sieci kanalizacyjnej i systemów oczyszczania ścieków stwarza problem nieoczyszczonych lub niedostatecznie oczyszczonych ścieków komunalnych, które trafiają do wód lub do ziemi, co powoduje ich zanieczyszczenie. Również wprowadzanie oczyszczonych ścieków do wód powierzchniowych wiąże się ze zwiększaniem ich trofii (żywności), a co za tym idzie, pogorszeniem jakości wód. Wpływa to na zły stan fizykochemiczny i biologiczny wód płynących, przejawiający się słabym stanem wód płynących i wód jeziornych.

Konin znajduje się na obszarze GZWP 151 Zbiornik Turek – Konin – Koło. Wszelkie zanieczyszczenia przedostające się do wód gruntowych mogą infiltrować wgłąb podłoża geologicznego, stwarzając zagrożenie dla zasobów wodnych Głównych Zbiorników Wód Podziemnych.

Zwiększenie udziału powierzchni zabudowanych wpływa również na ilość wody retencjonowanej w glebie. Wody opadowe i roztopowe z terenów utwardzonych i zabudowanych trafiają często do sieci kanalizacyjnej bądź bezpośrednio do cieków wodnych. Taki sposób zagospodarowania wód przyczynia się do zmniejszenia ilości wody zasilającej wody podziemne, a co za tym idzie, zmniejszenia zasobów tych wód.

Kolejne zagrożenie stanowi emisja niska zanieczyszczeń powietrza. Wśród technologii ogrzewania mieszkań, nadal duży udział stanowią piece centralnego ogrzewania opalane węglem. Około 34% ludności miasta korzysta z instalacji gazowej, część nieruchomości mieszkalnych podłączona jest do sieci ciepłej. Pozostałe gospodarstwa domowe wyposażone są w indywidualne systemy grzewcze na tradycyjne paliwo, co znajduje odzwierciedlenie we wzrostach stężeń dwutlenku siarki, benzo/a/pirenu i pyłu w powietrzu w sezonie grzewczym. Problem niskiej emisji związany jest z wykorzystywaniem węgla, jako głównego paliwa do wytwarzania ciepła w gospodarstwach domowych zaopatrywanych z indywidualnych systemów grzewczych.

System komunikacyjny

Stwarza zagrożenia dla środowiska głównie z powodu transportu drogowego, a więc emisji spalin, generowania hałasu, degradacji walorów przyrodniczych i krajobrazowych. Drogi są potencjalnym źródłem zanieczyszczenia środowiska związkami ropopochodnymi, związkami chemicznymi używanymi do odśnieżania. Największe zagrożenie hałasem i emisją spalin ze strony systemu komunikacyjnego na terenie Konina występuje wzdłuż dróg krajowych nr 25, 72 i 92 oraz dróg wojewódzkich nr 264 i 266. W mniejszym stopniu dotyczy to dróg powiatowych i gminnych. Zagrożenie hałasem i emisją spalin wynika także z obecności przebiegającej na południe od miasta autostrady A2. Jako alternatywę dla ruchu samochodowego oraz komunikacji miejskiej władze miasta zobowiązały się do tworzenia zintegrowanej sieci ścieżek rowerowych.

Szlaki komunikacyjne stanowią bariery w migracji organizmów żywych, dlatego niezwykle istotny jest rozwój sieci drogowej, z uwzględnieniem przyrodniczej roli obszarów.

Przemysł

Na terenie miasta zlokalizowanych jest kilka dużych zakładów przemysłowych, które mogą wpływać na pogorszenie stanu jakości środowiska. Należą do nich przede wszystkim: Zespół Elektrowni Pątnów–Adamów-Konin, Fabryka Urządzeń Górniczego Odkrywkowego oraz Huta Aluminium Konin – Impexmetal S.A. Wpływ ten związany jest głównie z emisją zanieczyszczeń pyłowych i gazowych do powietrza z elektrowni, jak również zaburzeniem funkcjonowania ekosystemów wodnych, poprzez zrzut wód chłodniczych do zbiorników wodnych. Dodatkowym zagrożeniem związanym z obecnością zakładów przemysłowych jest emisja hałasu.

Poważne awarie

Na terenie Konina występuje jeden zakład o zwiększonym ryzyku wystąpienia awarii – Zespół Elektrowni Pątnów Adamów Konin – Elektrownia Pątnów. W 2013 r. nie odnotowano zdarzeń o znamionach poważnych awarii.

7. Ocena rozwiązań funkcjonalno-przestrzennych i innych ustaleń LPR

7.1. Wizja stanu obszaru po przeprowadzeniu rewitalizacji

Punktem wyjścia do opracowania wizji stanu obszaru rewitalizacji „Starówka” była wizja zawarta w *Strategii Rozwoju Konina na lata 2015-2020*. Nie sformułowano w niej bezpośrednich celów odnoszących się do rewitalizacji, ale wskazano elementy wizji wpisujące się w pożądany stan obszaru rewitalizacji „Starówka”.

Wizja obszaru rewitalizacji „Starówka” znajduje się poniżej.

W perspektywie 2023 roku obszar rewitalizacji „Starówka” jest zintegrowany z resztą miasta. Stanowi on rzeczywiste i funkcjonalne centrum miasta o bogatej ofercie handlowo-usługowej, również w ramach przemysłów czasu wolnego. Śródmiejski Konin tętni życiem, jest bezpieczny i dobrze zorganizowany. Obszar rewitalizacji „Starówka” to przestrzeń integrująca wszystkich mieszkańców, efektywnie rozwijająca funkcje centrotwórcze i gospodarcze. To miejsce koncentracji i dynamicznego zawiązywania partnerstw międzysektorowych na rzecz rozwoju obszaru, ze szczególną rolą podmiotów ekonomii społecznej, szkół oraz organizacji społecznych. Obszar rewitalizacji „Starówka” skutecznie wykorzystuje potencjał dziedzictwa wielokulturowego oraz bogactwa historycznego, wokół którego buduje się wspólnotę wartości społeczności lokalnej.

7.2. Cele rewitalizacji wraz z odpowiadającymi im kierunkami działań

Cele i kierunki działań rewitalizacyjnych określają, w jaki sposób powinien zostać przeprowadzony proces rewitalizacji, aby zrealizowana została przyjęta wizja. Proces ten koncentruje się głównie na rozwiązywaniu zdiagnozowanych problemów w sferze społecznej, gospodarczej i technicznej.

W ramach LPR określono następujące cele:

Cel strategiczny 1. Wzmocnienie poziomu integracji i aktywizacji społecznej na obszarze rewitalizacji „Starówka”:

- 1.1 Rozwój infrastruktury społecznej,
- 1.2 Rozwój funkcji kulturalnych,
- 1.3 Podniesienie poziomu bezpieczeństwa i porządku publicznego,
- 1.4 Aktywizacja osób bezrobotnych,
- 1.5 Kompleksowe rozwiązywanie problemów opiekuńczo-wychowawczych,
- 1.6 Realizacja programów profilaktycznych, w tym związanych z przeciwdziałaniem przemocy,
- 1.7 Wsparcie specjalistyczne dla grup marginalizowanych (pomoc psychologiczna, terapeutyczna, prawna)

Cel strategiczny 2. Stworzenie warunków do rozwoju gospodarczego obszaru rewitalizacji „Starówka”:

- 2.1 Zbudowanie zintegrowanego systemu wsparcia dla przedsiębiorców ,
- 2.2 Budowa kompetencji pracowników na rynku pracy,
- 2.3 Promocja samozatrudnienia i podejmowania własnej działalności gospodarczej.

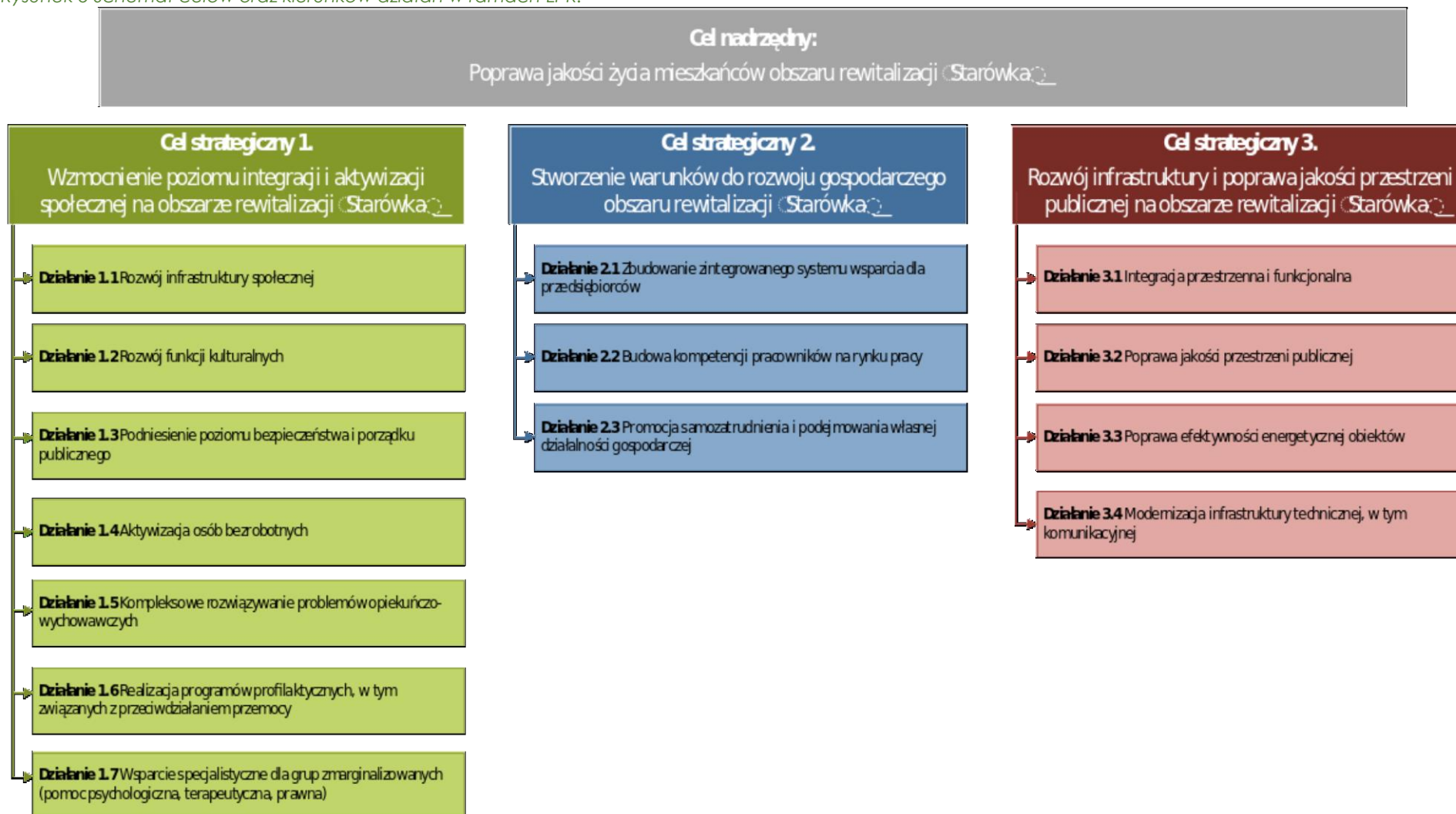
Cel strategiczny 3. Rozwój infrastruktury i poprawa jakości przestrzeni publicznej na obszarze rewitalizacji „Starówka”:

- 3.1 Integracja przestrzenna i funkcjonalna,
- 3.2 Poprawa jakości przestrzeni publicznej,
- 3.3 Poprawa efektywności energetycznej obiektów,
- 3.4 Modernizacja infrastruktury technicznej, w tym komunikacyjnej.

Poniżej znajduje się schemat przedstawiający cele i kierunki działań rewitalizacyjnych w ramach LPR (schemat 6).

Prognoza Oddziaływania na Środowisko dla dokumentu pn.
„Lokalny Program Rewitalizacji Miasta Konina na lata 2016-2023”

Rysunek 6 Schemat celów oraz kierunków działań w ramach LPR.



Źródło: Lokalny Program Rewitalizacji Miasta Konina na lata 2016 – 2023.

7.3. Przedsięwzięcia rewitalizacyjne

Poniżej zaprezentowano przedsięwzięcia rewitalizacyjne, które znalazły się w LPR:

1. Inkubator Aktywności (Dom Zemełki).
2. Konińskie spotkania z Julusem Frommem (cykl).
3. Festiwal Artystycznych Działań Ulicznych.
4. Program zajęć dla osób bezrobotnych, w tym dotkniętych problemem uzależnień i przemocy domowej.
5. Budowa kompetencji pracowników na rynku pracy.
6. Poprawa warunków prowadzenia działalności gospodarczej na obszarze rewitalizacji „Starówka”.
7. WSPIERA.MY.
8. Kampania informacyjno-promocyjna dla młodzieży z zakresu wiedzy o przedsiębiorczości.
9. Revital – Starówka.
10. Aktywizacja mieszkańców poprzez kompleksową modernizację i zagospodarowanie terenów przy ul. Kolskiej.
11. Muzeum z funkcjami kulturalnymi oraz edukacyjnymi.
12. Centrum Edukacji Komunikacyjnej - Miasteczko rowerowe.
13. Modernizacja oraz adaptacja pomieszczeń z przeznaczeniem na szkolne schronisko młodzieżowe w Zespole Szkół Centrum Kształcenia Ustawicznego im. Stefana Batorego.
14. Kompleksowa modernizacja energetyczna wielorodzinnych budynków mieszkalnych zasobu Miasta Konina na obszarze rewitalizacji „Starówka”.
15. Modernizacja energetyczna wielorodzinnych budynków mieszkalnych przy ul. 3 Maja 51, 52; Kopernika 1; Świętojańskiej 6 w Koninie.
16. Modernizacja energetyczna wielorodzinnych budynków mieszkalnych przy ul. 3 Maja 43; Kilińskiego 4, 6, 8; Kościuszki 11, 21, 42-44; Świętojańskiej 18 w Koninie.
17. Przebudowa i rozbudowa ulic na terenie objętym rewitalizacją dla Miasta Konina.
18. Stworzenie nowej przestrzeni społeczno-kulturalnej pn. „Pałacyk Reymonda”.
19. System wspólnej komunikacji marketingowej na obszarze rewitalizacji.
20. Uatrakcyjnienie oferty rekreacyjno-usługowej na Bulwarze Nadwarciańskim.
21. Centrum Sportu i Rekreacji oraz Odnowy Biologicznej (Osiedlowe Centrum Sportu i Rekreacji „Starówka”, ul. Dmowskiego 4).

8. Powiązanie ustaleń LPR z innymi dokumentami oraz sposób realizacji celów ochrony środowiska ustanowionych na szczeblu międzynarodowym i krajowym

LPR jest dokumentem o charakterze operacyjnym, którego podstawowym założeniem jest wyznaczenie ram dla skutecznej interwencji publicznej ukierunkowanej na wybrany obszar rewitalizacji. Jest on zgodny z podstawowymi dokumentami o charakterze planistycznym i programowym, obowiązującymi na poziomie lokalnym i ponadlokalnym (regionalnym, krajowym i wspólnotowym). Dodatkowo, *LPR* tworzy płaszczyznę zgodności pomiędzy poszczególnymi dokumentami z różnych dziedzin funkcjonowania społeczności lokalnej i samorządu.

8.1 Opis powiązań LPR z dokumentami o charakterze ponadlokalnym

Tabela 6 Spójność dokumentu ze Strategią na Rzecz Odpowiedzialnego Rozwoju.

Strategia na Rzecz Odpowiedzialnego Rozwoju do roku 2020 (z perspektywą do 2030 r.)
<p>Cel główny: „Tworzenie warunków dla wzrostu dochodów mieszkańców Polski przy jednoczesnym wzroście spójności w wymiarze społecznym, ekonomicznym, środowiskowym i terytorialnym.</p> <ul style="list-style-type: none">– Cel szczegółowy I – Trwały wzrost gospodarczy oparty coraz silniej o wiedzę, dane i doskonałość organizacyjną.– Cel szczegółowy II – Rozwój społecznie wrażliwy i terytorialnie zrównoważony.– Cel szczegółowy III – Skuteczne państwo i instytucje służące wzrostowi oraz włączeniu społecznemu i gospodarstwu.
<p>Opis powiązań</p> <p>Nadrzędny dokument o charakterze planistycznym, jakim jest <i>Strategia na Rzecz Odpowiedzialnego Rozwoju</i> skoncentrowany jest na wzroście gospodarczym opartym o każdy element o charakterze społecznym i gospodarczym. Dlatego, planowanie rozwoju społeczno-gospodarczego z uwzględnieniem poprawy jakości życia społeczności zamieszkującej dany obszar, nie jest możliwe bez odwołania się do idei naczelnych tego dokumentu. <i>LPR</i> bezpośrednio koreluje z celami szczegółowymi ww. <i>Strategii</i> poprzez logikę interwencji uwzględniającą na poziomie lokalnym:</p> <ul style="list-style-type: none">- wzmocnienie poziomu integracji społecznej służące ograniczeniu wykluczenia społecznego i ubóstwa oraz wszelkiego rodzaju nierówności społecznych, a także budowanie silnego kapitału społecznego i zwiększenie jego roli w rozwoju (nawiązanie do celu szczegółowego II).- stworzenie warunków do rozwoju gospodarczego poprzez zintegrowany system wsparcia dla przedsiębiorstw i rozwój funkcji turystycznych jako gałęzi lokalnej gospodarki (nawiązanie do celu szczegółowego I i III).- rozwój infrastruktury i poprawa jakości przestrzeni publicznej zmierzające do pełniejszego wykorzystania zasobów społecznych i terytorialnych (nawiązanie do celu szczegółowego II). <p>Oczekiwanym efektem realizacji ww. <i>Strategii</i> w perspektywie długookresowej będzie wzrost dochodów mieszkańców oraz poprawa jakości życia, rozumiana jako stworzenie przyjaznych warunków bytowych, przede wszystkim dla rodzin; zapewnienie odpowiedniej jakości edukacji i szkoleń, podwyższających kwalifikacje i kompetencje obywateli; wzrost zatrudnienia i lepsze jakościowo miejsca pracy; poprawa dostępu do infrastruktury; zapewnienie odpowiedniej opieki medycznej; satysfakcjonującego stanu środowiska oraz poczucia bezpieczeństwa. Uwzględnione w <i>LPR</i> kierunki interwencji wpływają na rozwój kapitału ludzkiego i społecznego, w tym edukacji, kultury i zdrowia, na wzmocnienie bezpieczeństwa - zapobieganie i przeciwdziałanie współczesnym zagrożeniom, zapewnienie trwałego dobrego stanu środowiska naturalnego oraz efektywność energetyczną, co zgodne jest z koncepcją zrównoważonego rozwoju wyrażoną w przedmiotowej <i>Strategii</i>.</p>

Źródło: Lokalny Program Rewitalizacji Miasta Konina na lata 2016-2023.

Tabela 7 Spójność dokumentu z Umową Partnerstwa.

Programowanie perspektywy finansowej 2014-2020 – Umowa Partnerstwa
<ul style="list-style-type: none">– Cel tematyczny 3. Wzmacnianie konkurencyjności małych i średnich przedsiębiorstw, sektora rolnego oraz sektora rybołówstwa i akwakultury.– Cel tematyczny 4. Wspieranie przejścia na gospodarkę niskoemisyjną we wszystkich sektorach.– Cel tematyczny 5. Promowanie dostosowania do zmian klimatu, zapobiegania ryzyku i zarządzania ryzykiem.– Cel tematyczny 6. Zachowanie i ochrona środowiska naturalnego oraz wspieranie efektywnego gospodarowania zasobami.– Cel tematyczny 7. Promowanie zrównoważonego transportu i usuwanie niedoborów przepustowości w działaniu najważniejszej infrastruktury sieciowej.

Prognoza Oddziaływania na Środowisko dla dokumentu pn.
„Lokalny Program Rewitalizacji Miasta Konina na lata 2016-2023”

- **Cel tematyczny 8.** Promowanie trwałego i wysokiej jakości zatrudnienia oraz wsparcie mobilności pracowników.
- **Cel tematyczny 9.** Wspieranie włączenia społecznego i walka z ubóstwem.
- **Cel tematyczny 10.** Inwestowanie w edukację, umiejętności i uczenie się przez całe życie.

Opis powiązań

Umowa Partnerstwa to najważniejszy dokument określający strategię inwestowania nowej puli funduszy europejskich, który m.in. zakłada, że środki otrzymane z Unii Europejskiej, inwestowane będą w najbardziej istotne dla Polski dziedziny. W ramach programów regionalnych będą realizowane zarówno „projekty miękkie”, jak i inwestycje w infrastrukturę. LPR zakłada dwufunduszowy kierunek planowanych do realizacji projektów, na co wskazuje podział na dotyczące infrastruktury i te, które koncentrują się na działaniach o charakterze społecznym. Ponadto, dokument opracowany jest w celu wieloaspektowej rewitalizacji Konina, co stanowi istotny element w perspektywie rozwoju społeczno-gospodarczego.

Wyznaczony w ramach LPR cel strategiczny 1. *Wzmocnienie poziomu integracji i aktywizacji społecznej na obszarze rewitalizacji „Starówka”*, koreluje z celami tematycznymi 8, 9, 10 Umowy Partnerstwa, poprzez: działania skierowane do społeczności obszaru LPR, skoncentrowane na włączeniu społecznym i walce z ubóstwem, działania o charakterze edukacyjnym i kulturalnym, a także poprzez aktywizowanie i wspieranie społeczności zagrożonej wykluczeniem społecznym. Efektywność tego rodzaju interwencji wymaga profesjonalizacji systemu usług publicznych i rozwijania oraz różnicowania funkcji edukacyjnych, kulturalnych oraz pomocowych.

Wyznaczony w ramach LPR cel strategiczny 2. *Stworzenie warunków do rozwoju gospodarczego obszaru rewitalizacji „Starówka”*, nawiązuje do celu tematycznego 3 i 8 Umowy Partnerstwa. Z punktu widzenia skuteczności rewitalizacji, działania wykorzystujące rzeczywiste warianty rozwoju są niezwykle istotne. Pobudzenie obszaru kryzysowego to element wymagający różnorodnego wsparcia i wykorzystania instrumentów wspierających sektor firm działających na obszarze rewitalizacji.

Sformułowany w ramach LPR cel strategiczny 3. *Rozwój infrastruktury i poprawa jakości przestrzeni publicznej na obszarze rewitalizacji „Starówka”*, służy wykreowaniu efektu skali w zaplanowanym procesie rewitalizacji, co wymaga budowy mechanizmów integracji terytorialnej. Powyższe realizowane będzie poprzez uwzględnienie istotnych aspektów integracji terytorialnej i przestrzennej, założenia poprawy jakości przestrzeni publicznej i efektywności energetycznej obiektów, a także plany modernizacji infrastruktury technicznej, w tym komunikacyjnej, LPR wpisuje się w cele Umowy Partnerstwa: 4, 5, 6, 7. Zamysł planistyczny LPR sprzyja zwiększeniu konkurencyjności gospodarki, ochronie środowiska oraz poprawie spójności społecznej i terytorialnej określonych w Umowie Partnerstwa.

Źródło: Lokalny Program Rewitalizacji Miasta Konina na lata 2016-2023.

Tabela 8 Spójność dokumentu z Koncepcją Przestrzennego Zagospodarowania Kraju 2030.

Koncepcja Przestrzennego Zagospodarowania Kraju 2030

- **Cel 2.** Poprawa spójności wewnętrznej i terytorialnej, równoważenie rozwoju kraju poprzez promowanie integracji funkcjonalnej, tworzenie warunków dla rozprzestrzeniania się czynników rozwoju, wielofunkcyjny rozwój obszarów wiejskich oraz wykorzystanie potencjału wewnętrznego wszystkich terytoriów.
- **Cel 3.** Poprawa dostępności terytorialnej kraju w równych skalach przestrzennych poprzez rozwijanie infrastruktury.
- **Cel 5.** Zwiększenie odporności struktury przestrzennej kraju na zagrożenia naturalne i utratę bezpieczeństwa energetycznego oraz kształtowanie struktur przestrzennych wspierających zdolności obronne państwa.
- **Cel 6.** Przywrócenie i utrwalenie ładu przestrzennego.

Opis powiązań

Koncepcja Przestrzennego Zagospodarowania Kraju jest jednym z dokumentów planistycznych najwyższego szczebla, który prezentuje kompleksowe podejście do rozwoju kraju. Zgodnie z nim, celem zagospodarowania przestrzennego jest godzenie interesów różnych użytkowników przestrzeni (mieszkańców,

Prognoza Oddziaływania na Środowisko dla dokumentu pn.
„Lokalny Program Rewitalizacji Miasta Konina na lata 2016-2023”

Koncepcja Przestrzennego Zagospodarowania Kraju 2030

przedsiębiorców, inwestorów, państw). Powinno to być spójne z decyzjami podejmowanymi w innych obszarach dotyczących np. inwestycji infrastrukturalnych, potrzeby rozwoju miast, ochrony terenów zielonych. Realizacji wskazanych powyżej celów sprzyja sformułowany w ramach LPR cel strategiczny 3. *Rozwój infrastruktury i poprawa jakości przestrzeni publicznej na obszarze rewitalizacji „Starówka”*, poprzez działania skierowane na integrację przestrzenną i funkcjonalną, poprawę jakości przestrzeni publicznej, poprawę efektywności energetycznej obiektów i modernizację infrastruktury technicznej, w tym komunikacyjnej. Zasady polityki przestrzennej wyrażone w *Koncepcji Przestrzennego Zagospodarowania Kraju* mają charakter stały i dotyczą wszelkich form działalności człowieka w odniesieniu do przestrzeni. Najważniejszą z nich jest zasada zrównoważonego rozwoju, która oznacza taki rozwój społeczno-gospodarczy, w którym następuje proces integrowania działań politycznych, gospodarczych i społecznych z zachowaniem równowagi przyrodniczej oraz trwałości podstawowych procesów przyrodniczych (w celu zagwarantowania możliwości zaspokajania podstawowych potrzeb poszczególnych społeczności, w tym przyszłych pokoleń). Opracowany LPR wpisuje się w ustrojową zasadę zrównoważonego rozwoju postulowaną w ramach *Koncepcji Przestrzennego Zagospodarowania Kraju* poprzez uwzględnienie jej istotnych aspektów, tj.: racjonalności ekonomicznej, preferencji regeneracji (odnowy) obszarów pod zabudowę, przezorności i kompensacji ekologicznej.

Źródło: Lokalny Program Rewitalizacji Miasta Konina na lata 2016-2023.

Tabela 9 Spójność dokumentu z Krajową Polityką Miejską 2023.

Krajowa Polityka Miejska 2023

Strategiczny cel Krajowej Polityki Miejskiej 2023: wzmocnienie zdolności miast i obszarów zurbanizowanych do zrównoważonego rozwoju i tworzenia miejsc pracy oraz poprawa jakości życia mieszkańców.

- **Cel szczegółowy 1.** Stworzenie warunków dla skutecznego, efektywnego i partnerskiego zarządzania rozwojem na obszarach miejskich, w tym w szczególności na obszarach metropolitalnych.
- **Cel szczegółowy 2.** Wspieranie zrównoważonego rozwoju ośrodków miejskich, w tym przeciwdziałanie negatywnym zjawiskom niekontrolowanej suburbanizacji.
- **Cel szczegółowy 3.** Odbudowa zdolności do rozwoju poprzez rewitalizację zdegradowanych społecznie, ekonomicznie i fizycznie obszarów miejskich.
- **Cel szczegółowy 4.** Poprawa konkurencyjności i zdolności głównych ośrodków miejskich do kreowania rozwoju, wzrostu i zatrudnienia.
- **Cel szczegółowy 5.** Wspomaganie rozwoju subregionalnych i lokalnych ośrodków miejskich, przede wszystkim na obszarach problemowych polityki regionalnej poprzez wzmacnianie ich funkcji oraz przeciwdziałanie ich upadkowi ekonomicznemu.

Opis powiązań

Nadrzędnym aspektem celu strategicznego *Krajowej Polityki Miejskiej* jest poprawa jakości życia mieszkańców. Jest ona pochodną szeregu czynników ją determinujących, w tym zrównoważonego rozwoju miasta oferującego wysokiej jakości miejsca pracy. Patrząc na całość *Krajowej Polityki Miejskiej* należy stwierdzić, że każde podejmowane działanie, tak z poziomu centralnego, jak i z poziomu samorządu terytorialnego (a szczególnie władz miejskich), należy rozpatrywać i oceniać przez pryzmat potrzeb człowieka i jakości jego życia. Tym samym, opracowany LPR w pełni wpisuje się w założenia *Krajowej Polityki Miejskiej*, poprzez cel nadrzędny, jakim jest: *Poprawa jakości życia mieszkańców obszaru rewitalizacji „Starówka”*. Wskazana w LPR logika interwencji obejmuje działania uwzględniające potrzeby i jakość życia człowieka. *Krajowa Polityka Miejska* wprost wskazuje, że na jakość życia w mieście składa się wiele czynników – bezpieczeństwo, dobry dostęp do wysokiej jakości usług publicznych, w tym zdrowotnych, rynku pracy, oferty mieszkaniowej, oferty spędzania czasu wolnego, oferty kulturalnej, środowiska i transportu publicznego, atrakcyjnych przestrzeni publicznych. Poza miejscem zamieszkania i pracy ważna jest dostępność i jakość miejsc spędzania wolnego czasu (aktywności społecznej, towarzyskiej, rekreacyjnej itd.), oraz szersze działania na rzecz poprawy zdrowia publicznego (np. poprzez tworzenie warunków sprzyjających podejmowaniu aktywności fizycznej oraz dokonywania prozdrowotnych wyborów i stylu życia).

Prognoza Oddziaływania na Środowisko dla dokumentu pn.
„Lokalny Program Rewitalizacji Miasta Konina na lata 2016-2023”

Interwencja zaplanowana w ramach LPR poprzez kierunki działań uwzględniające: rozwój infrastruktury społecznej, funkcji edukacyjnych i kulturalnych, podniesienie poziomu bezpieczeństwa i porządku publicznego, ożywienie przestrzeni publicznej, rozwój funkcji turystycznych, wspieranie przedsiębiorców, integrację przestrzenną i funkcjonalną, poprawę jakości przestrzeni publicznej, poprawę efektywności energetycznej budynków, modernizację infrastruktury technicznej, w pełni realizuje cele zawarte w ramach Krajowej Polityki Miejskiej.

Źródło: Lokalny Program Rewitalizacji Miasta Konina na lata 2016-2023.

Tabela 10 Spójność dokumentu z Krajową Strategią Rozwoju Regionalnego 2010-2020: Regiony, Miasta, Obszary Wiejskie.

Krajowa Strategia Rozwoju Regionalnego 2010-2020: Regiony, Miasta, Obszary Wiejskie

Celem strategicznym polityki regionalnej, określonym w Krajowej Strategii Rozwoju Regionalnego jest efektywne wykorzystywanie specyficznych regionalnych oraz terytorialnych potencjałów rozwojowych dla osiągnięcia celów rozwoju kraju – wzrostu, zatrudnienia i spójności w horyzoncie długookresowym”.

KSRR ustala trzy cele szczegółowe do 2020 roku, które wpisują się w specyfikę przedmiotowego opracowania:

- **Cel szczegółowy 1.** Wspomaganie wzrostu konkurencyjności regionów.
- **Cel szczegółowy 2.** Budowanie spójności terytorialnej i przeciwdziałanie procesom marginalizacji na obszarach problemowych.
- **Cel szczegółowy 3.** Tworzenie warunków dla skutecznej, efektywnej i partnerskiej realizacji działań rozwojowych ukierunkowanych terytorialnie.

Opis powiązań

Krajowa Strategia Rozwoju Regionalnego jest rządową strategią rozwoju regionów do 2020 roku, która określa najważniejsze wyzwania, założenia i cele polityki regionalnej państwa. LPR koresponduje z celem strategicznym i celami szczegółowymi poprzez realizację celu nadrzędnego *Poprawa jakości życia mieszkańców obszaru rewitalizacji „Starówka”*. Cel ten przyczyni się do zniwelowania niepożądanych zjawisk społecznych i ekonomicznych. Cele strategiczne LPR bezpośrednio korespondują z celami szczegółowymi KSRR. Cel strategiczny 1. *Wzmocnienie poziomu integracji i aktywizacji społecznej na obszarze rewitalizacji „Starówka”*, wpisuje się w założenia celu szczegółowego 2 KSRR. Poprzez realizację celu strategiczny 2. *Stworzenie warunków do rozwoju gospodarczego obszaru rewitalizacji „Starówka”*, LPR realizuje założenia celu 1,2 i 3 KSRR. Natomiast wskazany w LPR cel strategiczny 3. *Rozwój infrastruktury i poprawa jakości przestrzeni publicznej na obszarze rewitalizacji „Starówka”*, realizuje założenia celu 2 i 3 w ramach KSRR.

Źródło: Lokalny Program Rewitalizacji Miasta Konina na lata 2016-2023.

Tabela 11 Spójność dokumentu z Załoženiami Narodowego Programu Rozwoju Gospodarki Niskoemisyjnej.

Założenia Narodowego Programu Rozwoju Gospodarki Niskoemisyjnej

- **Cel szczegółowy 1.** Rozwój niskoemisyjnych źródeł energii.
- **Cel szczegółowy 2.** Poprawa efektywności energetycznej.
- **Cel szczegółowy 3.** Poprawa efektywności gospodarowania surowcami i materiałami.
- **Cel szczegółowy 4.** Rozwój i wykorzystanie technologii niskoemisyjnych.
- **Cel szczegółowy 6.** Promocja nowych wzorców konsumpcji.

Opis powiązań

Założenia Narodowego Programu Rozwoju Gospodarki Niskoemisyjnej wskazują, że polityki na rzecz ochrony środowiska mogą wspierać wzrost gospodarczy m.in. poprzez poprawę efektywności gospodarowania zasobami naturalnymi i energią, jak również innowacje technologiczne. Pozwalają wykorzystać szansę na zdobycie konkurencyjnej przewagi na rynkach międzynarodowych oraz przyczyniają się do dywersyfikacji źródeł i sposobów wytwarzania energii, m.in. poprzez wprowadzenie energetyki jądrowej i zwiększenie udziału odnawialnych źródeł energii. Wpłyne to korzystnie na zwiększenie bezpieczeństwa dostaw energii. Dbłość o środowisko naturalne i mechanizmy ochrony uwzględnione zostały w LPR, poprzez skonstruowaną logikę interwencji, która dotyczy

poprawy efektywności energetycznej obiektów.

Źródło: Lokalny Program Rewitalizacji Miasta Konina na lata 2016-2023.

Tabela 12 Spójność dokumentu ze Strategią Rozwoju Województwa Wielkopolskiego do roku 2020.

Strategia rozwoju województwa wielkopolskiego do roku 2020. Wielkopolska 2020.

Cel generalny: Efektywne wykorzystanie potencjałów rozwojowych na rzecz wzrostu konkurencyjności województwa służące poprawie jakości życia mieszkańców w warunkach zrównoważonego rozwoju.

– **Cel strategiczny 1. Poprawa dostępności i spójności komunikacyjnej regionu.**

Cel operacyjny 1.1. Zwiększenie spójności sieci drogowej

realizowany przez następujące kierunki działań: modernizacja podstawowej sieci drogowej, budowa nowych odcinków tworzących i organizujących system dróg oraz scalających i wiążących go z systemami zewnętrznymi, poprawa bezpieczeństwa na drogach poprzez przebudowę miejsc niebezpiecznych oraz wsparcie podmiotów działających w strefie ratownictwa drogowego, budowa spójnego systemu dróg rowerowych i infrastruktury im towarzyszącej.

– **Cel strategiczny 2. Poprawa stanu środowiska i racjonalne gospodarowanie jego zasobami.**

Cel operacyjny 2.1. Wsparcie ochrony przyrody

realizowane przez następujące kierunki działań: osłabienie negatywnego wpływu działalności człowieka na ekosystemy, racjonalizacja i wzmocnienie instytucjonalnego i infrastrukturalnego systemu ochrony przyrody.

Cel operacyjny 2.2. Ochrona krajobrazu

realizowana przez następujące kierunki działań: zachęcanie samorządów lokalnych do uwzględniania kwestii krajobrazowych w odpowiednich dokumentach gminnych, zrównoważone użytkowanie przestrzeni, ograniczenie przekształcania terenów cennych pod względem przyrodniczym i krajobrazowym, rekultywacja obszarów zdegradowanych.

Cel operacyjny 2.5. Ograniczenie emisji substancji do atmosfery

realizowane przez następujące kierunki działań: eliminacja niskiej emisji, modernizacja układów technologicznych ciepłowni i elektrociepłowni, a także indywidualnych źródeł ciepła, promocja niskoemisyjnych form transportu.

Cel operacyjny 2.10. Promocja postaw ekologicznych

realizowane przez następujące kierunki działań: wspieranie i promocja inicjatyw społecznych w sferze ochrony środowiska przyrodniczego, upowszechnianie współpracy w relacji biznes - nauka - administracja publiczna - społeczeństwo, w zakresie użytkowania i ochrony zasobów środowiska przyrodniczego, popularyzowanie postaw ekologicznych, programy i akcje proekologiczne, wspieranie działań sprzyjających poprawie stanu środowiska przyrodniczego podejmowanych przez instytucje publiczne, prywatnych przedsiębiorców oraz zwykłych obywateli.

– **Cel strategiczny 3. Lepsze zarządzanie energią.**

Cel operacyjny 3.1. Optymalizacja gospodarowania energią

realizowana przez następujące kierunki działań: modernizacja sieci przesyłowych, obniżenie energochłonności, termomodernizacja istniejących budynków oraz promocja energooszczędności w budownictwie, wspieranie edukacji ekologicznej w zakresie produkcji różnego rodzaju energii, promocja efektywności energetycznej, w tym promocja urządzeń i technologii energooszczędnych.

– **Cel strategiczny 5. Zwiększenie spójności województwa.**

Cel operacyjny 5.4. Wsparcie terenów wymagających restrukturyzacji, odnowy, rewitalizacji

realizowane przez następujące kierunki działań: kompleksowe, zintegrowane programy rewitalizacji obejmujące instrumenty stosowane

Strategia rozwoju województwa wielkopolskiego do roku 2020. Wielkopolska 2020.

w ramach innych celów, modernizacja oraz lepsze wykorzystanie linii wąskotorowych regionu dla potrzeb turystyki.

Cel operacyjny 5.5. Zwiększenie dostępności do podstawowych usług publicznych realizowane przez następujące kierunki działań: poprawa dostępności komunikacyjnej do usług.

Cel operacyjny 5.6. Wsparcie terenów o wyjątkowych walorach środowiska kulturowego realizowane przez następujące kierunki działań: kompleksowe programy rewitalizacji i aktywizacji gospodarczej wykorzystującej walory kulturowe, tworzenie parków kulturowych, promocja terenów o wybitnych walorach kulturowych, odnowa obiektów dziedzictwa kulturowego.

– **Cel strategiczny 6. Wzmocnienie potencjału gospodarczego regionu.**

Cel operacyjny 6.11. Rozwój gospodarki społecznej realizowany przez następujące kierunki działań: wspieranie inicjatyw lokalnych w zakresie współpracy trójsektorowej na rzecz rozwoju gospodarki społecznej.

Cel operacyjny 6.13. Rozwój biznesu i usług zdrowotnych realizowany przez następujące kierunki działań: rozbudowa infrastruktury dla promocji zdrowego stylu życia, rozbudowa ogólnodostępnej oraz komercyjnej infrastruktury aktywnego odpoczynku.

– **Cel strategiczny 7. Wzrost kompetencji mieszkańców i zatrudnienia.**

Cel operacyjny 7.1. Poprawa warunków, jakości i dostępności edukacji realizowany przez następujące kierunki działań: rozwój systemu doradztwa zawodowego w szkołach, dostosowanie oferty edukacyjnej szkół do potrzeb rynku pracy i aspiracji uczniów, remonty modernizacja i rozbudowa infrastruktury oświatowej oraz jej doposażenie, wsparcie tworzenia centrów kształcenia ustawicznego i zawodowego, wspieranie organizacji pozarządowych w obszarze edukacji.

Cel operacyjny 7.3. Promocja przedsiębiorczości i zatrudnialności realizowana przez następujące kierunki działań: rozwój systemu doradztwa zawodowego, wsparcie systemu poradnictwa w zakresie własnej działalności gospodarczej, promocja przedsiębiorczości społecznej, promocja przedsiębiorczości opartej na wiedzy, system szkoleń rozwijających pozazawodowe umiejętności na rynku pracy i w biznesie łączących umiejętności twarde z miękkimi.

Cel operacyjny 7.4. Rozwój oraz promocja postaw kreatywnych i innowacyjnych realizowany przez następujące kierunki działań: zapewnienie wyposażenia szkół i przedszkoli umożliwiającego realizację nowoczesnych treści nauczania.

– **Cel strategiczny 8. Zwiększenie zasobów oraz wyrównywanie potencjałów społecznych województwa.**

Cel operacyjny 8.1. Wzmacnianie aktywności zawodowej realizowane przez następujące kierunki działań: efektywna aktywizacja zawodowa osób niepracujących i poszukujących pracy, zwiększenie mobilności przestrzennej pracowników i osób poszukujących pracy, poprawa bezpieczeństwa i warunków pracy, wyrównanie szans różnych grup społeczno-demograficznych na rynku pracy, wspieranie aktywności zawodowej osób niepełnosprawnych.

Cel operacyjny 8.6. Wzmocnienie systemu usług i pomocy społecznej realizowane przez następujące kierunki działań: rozwój gminnych i powiatowych placówek pomocy społecznej świadczących różnorodne usługi socjalne wynikające z potrzeb społeczności lokalnych, wsparcie jakościowego rozwoju usług socjalnych oraz innowacyjnych modeli pomocy i wsparcia społecznego, wsparcie organizacji pozarządowych zajmujących się pomocą społeczną i aktywną integracją.

Cel operacyjny 8.9. Ochrona zasobów, standardu i jakości życia rodziny realizowana przez następujące kierunki działań: wzmacnianie systemu wsparcia rodziny i pieczy zastępczej, rozbudowa systemu wsparcia

Prognoza Oddziaływania na Środowisko dla dokumentu pn.
„Lokalny Program Rewitalizacji Miasta Konina na lata 2016-2023”

Strategia rozwoju województwa wielkopolskiego do roku 2020. Wielkopolska 2020.

dla rodzin z dziećmi niepełnosprawnymi oraz rodzin opiekujących się dorosłymi osobami wymagającymi stałej opieki, rozbudowa systemu wsparcia dla rodzin wielodzietnych, wsparcie dla aktywności zawodowej rodziców, w tym samotnie wychowujących dzieci, wsparcie przeciwdziałania przemocy w rodzinie.

Cel operacyjny 8.10. Ochrona i utrwalanie dziedzictwa kulturowego

realizowana przez następujące kierunki działań: promocja kultury regionalnej, ochrona i zachowanie dziedzictwa kulturowego oraz historycznego regionu.

Cel operacyjny 8.11. Poprawa warunków mieszkaniowych

realizowana przez następujące kierunki działań: rewitalizacja dzielnic mieszkaniowych wraz z poprawą ogólnodostępnej infrastruktury usług i wypoczynku, wsparcie systemu tanich mieszkań na wynajem, realizacja polityki mieszkaniowej dla osób starszych i osób z dysfunkcjami.

Opis powiązań

Opracowany LPR uwzględnia zapisy *Strategii Rozwoju Województwa Wielkopolskiego do roku 2020*, co oznacza komplementarność w stosunku do dokumentu nadrzędnego. LPR w pełni wpisuje się w założenia celu generalnego *Strategii Rozwoju Województwa Wielkopolskiego do roku 2020*, zakładając wielopłaszczyznowe podejście do rewitalizacji służącej podniesieniu jakości życia mieszkańców. Układ celów strategicznych i opracowane dla nich kierunki działań wiążą się w sposób bezpośredni z logiką interwencji wskazaną w *Strategii Rozwoju Województwa Wielkopolskiego do roku 2020*. Cele strategiczne 1, 2, 3 zawarte w ww. dokumencie znalazły odzwierciedlenie w celu strategicznym 3 LPR *Rozwój infrastruktury i poprawa jakości przestrzeni publicznej na obszarze rewitalizacji „Starówka”*. Przewidziane w ramach tego celu kierunki działań polegające na integracji przestrzennej i funkcjonalnej, poprawie jakości przestrzeni publicznej, poprawie efektywności energetycznej obiektów czy modernizacji infrastruktury technicznej, w tym komunikacyjnej korespondują z celami strategicznymi: 1, 2, 3, 5 *Strategii Rozwoju Województwa Wielkopolskiego do roku 2020*. Cel strategiczny 2 LPR *Stworzenie warunków do rozwoju gospodarczego obszaru rewitalizacji „Starówka”*, wpisuje się w założenia zawarte w celu strategicznym 6. *Wzmocnienie potencjału gospodarczego regionu* sformułowanym w *Strategii Rozwoju Województwa Wielkopolskiego do roku 2020*, poprzez zbudowanie systemu wsparcia dla przedsiębiorców i rozwój funkcji turystycznych jako gałęzi lokalnej gospodarki. Cel 1 zawarty w LPR *Wzmocnienie poziomu integracji i aktywizacji społecznej na obszarze rewitalizacji „Starówka”*, bezpośrednio koresponduje z celami 7 i 8 wyrażonymi w *Strategii Rozwoju Województwa Wielkopolskiego do roku 2020*, skoncentrowanymi na potencjale społecznym i zawodowym mieszkańców. Działania wypracowane w ramach LPR służyć mają rozwojowi funkcji edukacyjnych i kulturalnych, a także mają ograniczać niepożądane zjawiska społeczne. Spójność społeczna, obok ekonomicznej i terytorialnej, jest jednym z najważniejszych aspektów rozwoju. Problemy społeczne są czynnikiem ograniczającym tempo rozwoju gospodarczego. Z drugiej strony wzrost gospodarczy przyczynia się do zwiększania różnic społecznych. Ponieważ kapitał społeczny jest jednym z najważniejszych czynników rozwoju regionu, cel 1 wskazany w LPR bezpośrednio realizuje zadania *Strategii Rozwoju Województwa Wielkopolskiego do roku 2020*.

Źródło: Lokalny Program Rewitalizacji Miasta Konina na lata 2016-2023.

Prognoza Oddziaływania na Środowisko dla dokumentu pn.
„Lokalny Program Rewitalizacji Miasta Konina na lata 2016-2023”

Tabela 13 Spójność dokumentu z Planem Zagospodarowania Przestrzennego Województwa Wielkopolskiego.

Plan Zagospodarowania Przestrzennego Województwa Wielkopolskiego
<p>Cel główny: Zrównoważony rozwój przestrzenny regionu jako jedna z podstaw wzrostu poziomu życia mieszkańców</p> <ul style="list-style-type: none">- Cel szczegółowy: Dostosowanie przestrzeni do wyzwań XXI wieku (poprzez: poprawę stanu środowiska i racjonalne gospodarowanie zasobami przyrodniczymi, wzrost spójności komunikacyjnej oraz powiązań z otoczeniem, wzrost znaczenia i zachowanie dziedzictwa kulturowego, poprawę jakości rolniczej przestrzeni produkcyjnej, przygotowanie i racjonalne wykorzystanie terenów inwestycyjnych, wielofunkcyjny rozwój ośrodków regionalnych i lokalnych, restrukturyzację obszarów o ograniczonym potencjale rozwojowym).- Cel szczegółowy: Zwiększenie efektywności wykorzystania potencjałów rozwojowych województwa (poprzez: wzrost konkurencyjności przedsiębiorstw, wzrost udziału nauki i badań w rozwoju regionu, wzmocnienie gospodarstw rolnych oraz gospodarki żywnościowej, zwiększenie udziału usług turystycznych i rekreacji w gospodarce regionu).
<p>Opis powiązań</p> <p><i>Plan Zagospodarowania Przestrzennego Województwa Wielkopolskiego jest jednym z trzech dokumentów – obok Strategii Rozwoju Województwa Wielkopolskiego oraz Wielkopolskiego Regionalnego Programu Operacyjnego na lata 2014-2020, które współdecydują o przyszłości regionu. Plan Zagospodarowania Przestrzennego Województwa Wielkopolskiego zawiera wskazania dla działań w przestrzeni, których realizacja jest wypełnieniem zadań określonych przez Strategię Rozwoju Województwa Wielkopolskiego do 2020 r. Stanowi też ważne źródło informacji dla podejmowania decyzji planistycznych i inwestycyjnych, opartych o priorytety programów operacyjnych. LPR uwzględnia zapisy Planu Zagospodarowania Przestrzennego Województwa Wielkopolskiego. Logika interwencji w ramach LPR skonstruowana została w taki sposób, aby uwzględnić konieczność dostosowania przestrzeni do wyzwań XXI wieku i zwiększenia efektywności wykorzystania potencjałów rozwojowych województwa. Zapisy Planu Zagospodarowania Przestrzennego Województwa Wielkopolskiego realizowane są poprzez wskazane w LPR kierunki działań skoncentrowane na pracach modernizacyjnych, remontowych i infrastrukturalnych (z punktu widzenia potrzeb społecznych). Celem prac jest m.in. dostosowanie obiektów i przestrzeni publicznej do potrzeb wynikających ze zdiagnozowanych problemów.</i></p>

Źródło: Lokalny Program Rewitalizacji Miasta Konina na lata 2016-2023.

8.2 Opis powiązań LPR z dokumentami lokalnymi

Tabela nr 14 Spójność dokumentu ze Strategią Rozwoju Miasta Konina na lata 2015-2020.

Strategia Rozwoju Konina na lata 2015-2020
<p>Cel operacyjny 1.2. Stworzenie warunków do powstawania i rozwoju przedsiębiorstw, w tym innowacyjnych i z sektorów kreatywnych.</p> <p>Cel operacyjny 2.1. Rozwój współpracy instytucji z sektora edukacji, kultury, organizacji pozarządowych oraz instytucji pomocy społecznej i odpowiedzialnych za bezpieczeństwo, w celu aktywizacji społecznej.</p> <ul style="list-style-type: none">– Działanie 4: Rozszerzenie działalności COP w zakresie wspólnego tworzenia wieloletnich projektów aktywizujących i ich promowania.– Działanie 5: Promowanie wspólnych projektów podmiotów społecznych, w tym finansowanych ze środków zewnętrznych.– Działanie 6: Opracowanie i wdrożenie programu rozwoju kapitału społecznego w Koninie.
Opis powiązań
<p>Proces rewitalizacji mający na celu wyprowadzenie obszaru zdegradowanego z kryzysu jest bezpośrednio powiązany z planami strategicznymi miasta. W szczególności logika interwencji na obszarze rewitalizacji „Starówka” wpisuje się w cel operacyjny 2.1 <i>Strategii Rozwoju Konina na lata 2015-2020</i> skoncentrowany na kwestiach społecznych. Kapitał ludzki i społeczny jest podstawą rozwoju nowoczesnej gospodarki. Zarówno indywidualne kompetencje, jak i umiejętność współpracy oraz poziom zaufania społecznego wpływają na aktywność i przedsiębiorczość mieszkańców. <i>Strategia</i> wskazuje, że dla wzmocnienia rozwoju kapitału ludzkiego i społecznego w Koninie należy wzmocnić współpracę publicznych i prywatnych instytucji kulturalnych, edukacyjnych, pomocy społecznej i instytucji odpowiedzialnych za bezpieczeństwo publiczne. Istotną rolę odgrywają organizacje pozarządowe, które często prowadzą własne indywidualne programy o niewielkim zasięgu, nie przyczyniając się do zmian na znaczącą skalę. Realizacja celu strategicznego 1 <i>LPR Wzmocnienie poziomu integracji i aktywizacji społecznej na obszarze rewitalizacji „Starówka”</i>, poprzez rozwój infrastruktury społecznej, funkcji edukacyjnych i kulturalnych oraz podniesienie poziomu bezpieczeństwa i porządku publicznego koreluje z zapisami <i>Strategii</i> dotyczącymi kwestii społecznych. Natomiast cel strategiczny 2. <i>Stworzenie warunków do rozwoju gospodarczego obszaru rewitalizacji „Starówka”</i>, realizuje wytyczne sformułowane w ramach celu operacyjnego 1.2 <i>Strategii</i>, koncentrującego się na przezwycięzeniu jednej z największych słabości miasta – niskiego wskaźnika przedsiębiorczości wynikającego z historycznego rozwoju dużego przemysłu. Cel 2. <i>Stworzenie warunków do rozwoju gospodarczego obszaru rewitalizacji „Starówka”</i>, wynika głównie z zamierania handlu i usług na ww. obszarze, a także niewykorzystania potencjału, jakim jest Rynek, tzw. serce miasta. Dlatego, w ramach <i>LPR</i> zakłada się realizację zadań zgodnych z założeniami <i>Strategii</i>, tj.: ożywienie przestrzeni publicznej poprzez wsparcie funkcji kulturalnych i rozrywkowych oraz rozwijanie przemysłów czasu wolnego, zbudowanie zintegrowanego systemu wsparcia dla przedsiębiorców, rozwój funkcji turystycznych.</p>

Źródło: Lokalny Program Rewitalizacji Miasta Konina na lata 2016-2023.

Tabela nr 15 Spójność dokumentu ze Strategią Rozwiązywania Problemów Społecznych Mieszkańców Konina na lata 2015-2025.

Strategia Rozwiązywania Problemów Społecznych Mieszkańców Konina na lata 2015-2025
Obszar Bezrobocie
<ul style="list-style-type: none">– Cel główny: Łagodzenie negatywnych skutków bezrobocia.<ul style="list-style-type: none">Cel szczegółowy 1: Kształtowanie świadomości i postaw osób zagrożonych wykluczeniem z rynku pracy – cel zostanie osiągnięty poprzez realizację działań ukierunkowanych na pracę socjalną z osobami pozostającymi bez zatrudnienia, w tym w oparciu o kontrakt socjalny, wsparcie i pomoc w zakresie doradztwa zawodowego.Cel szczegółowy 2: Podtrzymywanie zdolności osób aktywizowanych zawodowo do świadczenia pracy. Cel zostanie osiągnięty poprzez

Strategia Rozwiązywania Problemów Społecznych Mieszkańców Konina na lata 2015-2025	
Obszar Uzależnienia	<p>realizację działań ukierunkowanych na integrowanie i zintensyfikowanie działań z zakresu pomocy społecznej i instytucji rynku pracy służących aktywizacji beneficjentów pomocy społecznej (np. poprzez prace społecznie użyteczne, pomoc finansową i rzeczową dla osób bezrobotnych i ich rodzin).</p> <p>– Cel główny: Przeciwdziałanie rozszerzaniu się zjawiska uzależnień oraz problemom im towarzyszącym.</p> <p>Cel szczegółowy 1: Profilaktyka uzależnień i kształtowanie właściwych postaw wobec substancji psychoaktywnych - w tym alkoholu. Cel zostanie osiągnięty poprzez realizację działań ukierunkowanych na: zintensyfikowanie działań profilaktycznych skierowanych głównie do dzieci i młodzieży, motywowanie osób używających substancji psychoaktywnych (w tym alkoholu) do szukania pomocy w placówkach leczenia uzależnień.</p> <p>Cel szczegółowy 2: Minimalizowanie szkód zdrowotnych i społecznych poprzez włączenie w proces terapeutyczny i rehabilitacyjny oraz podejmowanie działań w zakresie reintegracji społecznej i zawodowej osób dotkniętych problemem uzależnień. Cel zostanie osiągnięty poprzez realizację działań ukierunkowanych na: organizowanie oferty dla osób uzależnionych w obszarze rehabilitacji oraz reintegracji społecznej i zawodowej, poprzez udział w programach i projektach; zintensyfikowanie działań instytucji i podmiotów z obszaru uzależnień, w zakresie edukacji społecznej i promowania zdrowego - trzeźwego stylu życia; kompleksowe wsparcie wobec osób i rodzin, w których występują problemy uzależnień.</p>
Obszar Niepełnosprawność	<p>– Cel główny: Poprawa warunków i jakości życia osób niepełnosprawnych.</p> <p>Cel szczegółowy 1: Wyrównywanie szans w życiu społecznym i zawodowym – rehabilitacja i reintegracja społeczna i zawodowa oraz normalizacja życia osób niepełnosprawnych. Cel zostanie osiągnięty poprzez realizację działań ukierunkowanych na zwiększenie uczestnictwa osób niepełnosprawnych w życiu społecznym, zawodowym, kulturalno-artystycznym, sportowo-rekreacyjnym i turystyce, udział w programach, projektach i konkursach mających na celu poprawę sytuacji życiowej osób niepełnosprawnych.</p>
Obszar Starość	<p>– Cel główny: Podniesienie jakości życia seniorów szansą spójnego społeczeństwa.</p> <p>Cel szczegółowy 1: Profesjonalna edukacja warunkiem świadomego życia. Cel zostanie osiągnięty poprzez realizację działań ukierunkowanych na: zwiększenie dostępności seniorów do imprez kulturalnych, rekreacyjnych i integracyjnych poprzez odpowiednią promocję; wspieranie istniejących i realizację nowych programów i projektów w zakresie aktywizacji osób starszych.</p>
Opis powiązań	
<p><i>Strategia Rozwiązywania Problemów Społecznych Mieszkańców Konina na lata 2015-2025</i> jest jednym z podstawowych dokumentów określającym zadania lokalnej polityki społecznej. Jej zadaniem jest niwelowanie problemów społecznych, z którymi borykają się mieszkańcy Konina. Dokument stanowi podstawę do realizacji stosunkowo trwałych interwencji społecznych, które mają przyczynić się do poprawy warunków życia mieszkańców, w szczególności osób narażonych na marginalizację i wykluczenie społeczne. Obszary problemowe, na które zwraca uwagę <i>Strategia Rozwiązywania Problemów Społecznych Mieszkańców Konina na lata 2015-2025</i> pokrywają się z zagadnieniami uwzględnianymi w <i>LPR</i>. Dokumenty te identyfikują problemy społeczne na terenie Konina i wyznaczają kierunki działań sprzyjające ich niwelowaniu. Dlatego logika interwencji w ramach sfery społecznej jest zgodna z zapisami przedmiotowej <i>Strategii</i>.</p>	

Źródło: Lokalny Program Rewitalizacji Miasta Konina na lata 2016-2023.

Prognoza Oddziaływania na Środowisko dla dokumentu pn.
„Lokalny Program Rewitalizacji Miasta Konina na lata 2016-2023”

Tabela nr 16 Spójność dokumentu z Planem Gospodarki Niskoemisyjnej dla Miasta Konina 2014-2020.

Plan Gospodarki Niskoemisyjnej dla Miasta Konina 2014-2020
Cel szczegółowy 5. Wsparcie działań ograniczających niską emisję w budownictwie wielorodzinnym miasta. Cel szczegółowy 6. Zwiększenie świadomości wpływu niskiej emisji w grupach: mieszkańców, liderów społecznych oraz wdrożenie nowych rozwiązań wewnątrz urzędu.
Opis powiązań
Celem dokumentu <i>Plan Gospodarki Niskoemisyjnej dla Miasta Konina</i> jest przedstawienie koncepcji działań i uwarunkowań służących redukcji emisji zanieczyszczeń powietrza ze szczególnym uwzględnieniem emisji pyłów i CO ₂ . Potrzeba jego przygotowania wynika ze świadomości władz samorządowych, co do znaczenia aktywności w tym obszarze. <i>Plan Gospodarki Niskoemisyjnej dla Miasta Konina</i> ma przyczynić się do osiągnięcia celów Unii Europejskiej określonych w pakiecie klimatyczno-energetycznym do roku 2020. Zaplanowana interwencja w ramach <i>LPR</i> wykazuje komplementarność z zapisami <i>Planu Gospodarki Niskoemisyjnej dla Miasta Konina</i> , poprzez działania skoncentrowane na poprawę efektywności energetycznej obiektów (cel 3.3), i modernizacji infrastruktury technicznej, w tym komunikacyjnej (cel 3.4). Ponadto, w <i>LPR</i> uwzględniono znaczenie czynnika świadomości społecznej (cel 1.2).

Źródło: opracowanie własne na podstawie Planu Gospodarki Niskoemisyjnej dla Miasta Konina 2014-2020.

Tabela nr 17 Spójność dokumentu ze Studium Uwarunkowań i Kierunków Zagospodarowania Przestrzennego Miasta Konina.

Studium Uwarunkowań i Kierunków Zagospodarowania Przestrzennego Miasta Konina
Zasadniczym celem rozwoju przestrzennego Konina jest równoważenie rozwoju następujących dziedzin: przemysłowej i działalności gospodarczej, usługowej, mieszkaniowej i ochrony środowiska. Założenia <i>Studium</i> dotyczą m.in. stworzenia warunków do rozwoju gospodarczego oraz poprawy funkcjonalności infrastruktury i estetyki przestrzeni publicznej (wymiar gospodarczy, przestrzenno-funkcjonalny oraz techniczny). Celem ww. działań jest wykreowanie reprezentacyjnej przestrzeni publicznej integrującej mieszkańców oraz zachowującej dziedzictwo kulturowe. Następnie, tworzenie warunków do rozwoju gospodarczego, rozwoju nowych funkcji kulturalnych i społecznych przy wykorzystaniu dostępnych terenów i obiektów oraz zachowanie cennych historycznie układów zabudowy.
Opis powiązań
<i>LPR</i> uwzględnia wskazania <i>Studium</i> . Planowane działania dotyczą zabudowy i przestrzeni publicznej zlokalizowanej w centrum miasta. Cel strategiczny 3. <i>Rozwój infrastruktury i poprawa jakości przestrzeni publicznej na obszarze rewitalizacji „Starówka”</i> , dotyczy uwarunkowań przestrzennych, które stanowią uzupełnienie procesu rewitalizacji i umożliwiają osiągnięcie kompleksowej zmiany – zmiany polegającej na uzyskaniu reprezentacyjnej przestrzeni publicznej, integrującej mieszkańców i stwarzającej warunki do pobudzenia gospodarczego.

Źródło: Lokalny Program Rewitalizacji Miasta Konina na lata 2016-2023.

8.3. Ocena zgodności ustaleń LPR z przepisami dotyczącymi ochrony środowiska

Jednym z podstawowych założeń oraz elementem wizji sformułowanej w LPR jest wysoka jakość życia mieszkańców, z uwagi na zadbaną przestrzeń publiczną, zagospodarowane i odnowione tereny zieleni, tętniące życiem i nowoczesne przestrzenie miejskie, jak również zmodernizowane budynki mieszkalne. Wynika z tego konieczność uwzględniania we wszystkich działaniach, które mogą mieć wpływ na środowisko naturalne i warunki życia mieszkańców, aspektu zachowania właściwego stanu i funkcjonalności ekosystemów przyrodniczych oraz zasobów naturalnych.

Obszar środowiska naturalnego oraz krajobraz kulturowy należy uznać jako istotne uwarunkowania rozwoju społeczno-gospodarczego, w tym szczególnie w odniesieniu do znacznych przekształceń antropogenicznych obszaru rewitalizacji „Starówka” oraz występowania obszarów cennych przyrodniczo – obszary Natura 2000.

Jako główne cele w zakresie ochrony środowiska w ramach LPR uznano: rewaloryzację przestrzenną i funkcjonalną, estetyzację krajobrazu, poprawę jakości powietrza poprzez termomodernizację obiektów mieszkalnych itp.

W LPR uwzględniono szereg warunków określonych w aktach prawa krajowego oraz rozporządzeniach wykonawczych do tych aktów.

W zakresie Ustawy z dnia 27 kwietnia 2001r. Prawo ochrony środowiska (tj. Dz.U. 2017 nr 0 poz. 519):

- *Art. 85 ust. 1*

Ochrona powietrza polega na zapewnieniu jak najlepszej jego jakości, w szczególności przez:

- utrzymanie poziomów substancji w powietrzu poniżej dopuszczalnych dla nich poziomów lub, co najmniej na tych poziomach,
- zmniejszanie poziomów substancji w powietrzu, co najmniej do dopuszczalnych, gdy nie są one dotrzymane,
- zmniejszanie i utrzymanie poziomów substancji w powietrzu poniżej poziomów docelowych albo poziomów celów długoterminowych lub, co najmniej na tych poziomach.

W ramach LPR przewidziano bezpośrednie działania w zakresie poprawy jakości powietrza, w tym:

- Poprawa efektywności energetycznej obiektów,
- Modernizacja infrastruktury technicznej, w tym komunikacyjnej.

Przewidziano działania, które w sposób pośredni będą wpływać na ograniczenie wielkości emisji zanieczyszczeń gazowych i pyłowych do powietrza, w tym: przebudowa i modernizacja dróg i ulic.

- *Art. 112*

Ochrona przed hałasem polega na zapewnieniu jak najlepszego stanu akustycznego środowiska, w szczególności poprzez:

- utrzymanie poziomu hałasu poniżej dopuszczalnego lub, co najmniej na tym poziomie;
- zmniejszanie poziomu hałasu, co najmniej do dopuszczalnego, gdy nie jest on dotrzymany.

W LPR przewidziano także działania zmierzające pośrednio do zapewnienia właściwego klimatu akustycznego w obrębie obszaru rewitalizacji „Starówka”. Działaniami takimi są wszelkie projekty związane z modernizacją infrastruktury drogowej (poprawą stanu nawierzchni, zwiększeniem przepustowości itp.).

W LPR uwzględniono również zapisy dotyczące ochrony zasobów przyrody, w tym także elementów biotycznych poprzez realizację działań polegających na zagospodarowaniu obszarów zielonych i sportowo-rekreacyjnych.

Przewiduje się także szereg projektów mogących mieć pośredni wpływ na wzmocnienie ochrony przyrody oraz wzrost różnorodności biologicznej. Do działań takich należy zaliczyć wszystkie projekty mające na celu poprawę stanu poszczególnych komponentów środowiska naturalnego: powierzchni ziemi i gleb, powietrza atmosferycznego, ograniczenie zasięgu negatywnego oddziaływania hałasu itp.

Postanowienia te są zgodne z art. 127 ust 1 POŚ, w którym ochrona zwierząt oraz roślin polega na:

- zachowaniu cennych ekosystemów, różnorodności biologicznej i utrzymaniu równowagi przyrodniczej,
- tworzeniu warunków prawidłowego rozwoju i optymalnego spełniania przez zwierzęta i roślinność funkcji biologicznej w środowisku,
- zapobieganiu lub ograniczaniu negatywnych oddziaływań na środowisko, które mogłyby niekorzystnie wpływać na zasoby oraz stan zwierząt oraz roślin,
- zapobieganiu zagrożeniom naturalnych kompleksów i tworów przyrody.

9. Skutki braku realizacji ustaleń LPR

Wyznaczone cele strategiczne mają istotne znaczenie dla zrównoważonego rozwoju obszaru rewitalizacji „Starówka”, a ich wybór jest podyktowany inwentaryzacją potrzeb związanych z inwestycjami w infrastrukturę techniczną oraz koniecznością podjęcia działań na rzecz ograniczenia negatywnych zjawisk społecznych. LPR, w powiązaniu z pozostałymi dokumentami o charakterze ramowym diagnozuje uwarunkowania rozwojowe określonego obszaru miasta oraz wyznacza perspektywy rozwoju obszarów zdegradowanych na najbliższe lata. Koncepcja zarządzania strategicznego przyjęta w LPR jest koniecznym elementem umożliwiającym integrację celów z różnych dziedzin życia lokalnej społeczności. Z punktu widzenia samorządu lokalnego LPR stanowi narzędzie służące do efektywnego zarządzania. Umożliwia także właściwe, skuteczne i racjonalne, zgodne z misją miasta i potrzebami mieszkańców wykorzystanie zasobów finansowych i instytucjonalnych. Pozwala na przewidywanie możliwych barier i ograniczeń na drodze do osiągnięcia zamierzonych celów oraz podjęcie środków zapobiegawczych lub minimalizujących skutki tych ograniczeń.

W tym ujęciu, brak realizacji zapisów zawartych w dokumentach strategicznych spowodowałby mniejszą skuteczność wykorzystania zasobów finansowych, gospodarczych, oraz mniejszy stopień osiągnięcia zamierzonych celów.

Można przyjąć założenie, że bez wdrożonych mechanizmów planowania strategicznego nie byłaby możliwa realizacja podstawowej zasady zrównoważonego rozwoju, która wymaga podejścia całościowego i długofalowego.

Brak realizacji postanowień LPR, oznaczający w praktyce brak realizacji celów szczegółowych spowoduje szereg niekorzystnych zjawisk, w tym także pogarszający się stan poszczególnych elementów środowiska naturalnego:

1. Utrzymanie niezadawalającego poziomu jakości powietrza atmosferycznego – brak działań ograniczających emisję zanieczyszczeń, w tym głównie niską emisję ze źródeł komunalnych (SO₂, NO₂, PM10), oraz niedostateczny stopień wykorzystania odnawialnych źródeł energii będzie powodować dalsze pogarszanie się stanu powietrza. Skutkiem tego będzie szereg niekorzystnych zjawisk o charakterze społecznym (wzrost zachorowalności na choroby układu oddechowego, układu krążenia itp.), gospodarczym (spadek atrakcyjności miasta jako atrakcyjnego dla mieszkańców, turystów i inwestorów), oraz ekologicznym (pogorszenie zdrowotności i odporności ekosystemów oraz populacji gatunków roślin i zwierząt wrażliwych na zanieczyszczenia atmosferyczne).
2. Pogarszanie się stanu obszarów zdegradowanych. LPR obejmuje działania zmierzające do rewitalizacji przestrzeni publicznej w obrębie obszarów zdegradowanych. W minionych latach tereny objęte niniejszym LPR ulegały stopniowej dewastacji wynikającej głównie z braku środków inwestycyjnych oraz

koncentracji problemów społecznych. Rewaloryzacja przestrzenna i funkcjonalna oraz modernizacja istniejącej infrastruktury umożliwi podniesienie jakości życia oraz skuteczne przeobrażenie tych obszarów. Brak działań rewitalizacyjnych spowoduje dalsze pogłębianie się negatywnych zjawisk o charakterze przestrzennym oraz społecznym.

10. Ocena oddziaływania na komponenty środowiska i zagrożenia dla środowiska w wyniku realizacji LPR

Oddziaływanie przedsięwzięć rewitalizacyjnych wymienionych w LPR, należy rozpatrywać w kontekście szerszym niż wpływ na poszczególne komponenty środowiska.

Obszar rewitalizacji „Starówka” obejmuje strefę śródmiejską, mieszkaniową oraz ekologiczną miasta. Zgodnie z ustaleniami *Studium Uwarunkowań i Kierunków Zagospodarowania Przestrzennego Miasta Konina*, miasto podzielone zostało na 17 jednostek strukturalnych. Obszar rewitalizacji „Starówka” obejmuje następujące strefy funkcjonalno-przestrzenne:

- a) strefę śródmiejską, w skład której wchodzi jednostki strukturalne S2 i S3
 - S2 – część wyspy Pocijewe:
 - strefa intensywnych przekształceń zabudowy mieszkaniowo – usługowej i uzupełnień zabudowy w kierunku usługowym centrotwórczym i ogólnomiejskim;
 - rewaloryzacja i rewitalizacja struktury zabudowy;
 - podniesienie atrakcyjności estetycznej;
 - eliminowanie lokalizacji funkcji uciążliwych, w tym istniejących funkcji przemysłowych;
 - rehabilitacja funkcjonalno – przestrzenna zabudowy z wprowadzeniem jako głównych funkcji lokalizacji usług ogólnomiejskich i centrotwórczych (głównie wzdłuż ul. Wojska Polskiego), zabudowy pierzejowej (próba funkcjonalnego i przestrzennego połączenia dwóch ośrodków centrotwórczych miasta – Starówki i rejonu I. Dworcowej);
 - dostosowanie nowej zabudowy do historycznego kontekstu i przeważających form architektonicznych, z zachowaniem charakteru i skali zabudowy wzdłuż ul. Wojska Polskiego;
 - wykreowanie nowej zabudowy mieszkaniowo – usługowej w głębi obszaru o wysokich wartościach architektonicznych i estetycznych oraz o wysokim standardzie i jakości wykończenia (np. tzw. apartamentowce);
 - utrzymanie i dalszy rozwój obiektów sportowo – rekreacyjnych, wykreowanie nowych terenów o funkcji sportowej i rekreacyjnej w zachodniej części jednostki;

- wzmocnienie systemu zieleni miejskiej, w tym stworzenie kompleksu parkowo – rekreacyjno – sportowego pomiędzy stadionem a wałami przeciwpowodziowymi;
- lokalizacja obiektów infrastruktury rekreacyjnej i turystycznej wzdłuż Warty, w tym przystani wodnej, ciągów spacerowych;
- S3 – część jednostki strukturalnej Starówka:
 - strefa przekształceń zabudowy i kontynuacji funkcji mieszkaniowo–usługowej o dużym prestiżu, w tym usług centrotwórczych i ogólnomiejskich;
 - rewaloryzacja i rewitalizacja struktury zabudowy;
 - ochrona i wyeksponowanie wartości kulturowych Starówki;
 - podniesienie atrakcyjności estetycznej;
 - ukształtowanie obszarów wysokiej jakości przestrzeni publicznych i zwiększenie atrakcyjności usług;
 - kształtowanie funkcji centrotwórczych m.in. poprzez wykorzystanie obszaru do lokalizacji obiektów o wysokich wartościach architektonicznych i estetycznych, wpływających na podniesienie prestiżu miejsca;
 - uzupełnienie i wprowadzenie nowej zabudowy mieszkaniowej oraz usługowej zgodnie z obowiązującymi wytycznymi konserwatorskimi dla uzyskania wyższej intensywności wykorzystania przestrzeni, głównie w południowej części jednostki, przede wszystkim jako zabudowy pierzejowej i obrzeżnej;
 - utrzymanie istniejących form ochrony przyrody, w tym utworzenie nowych na podstawie specjalistycznych badań przyrodniczych;
 - eliminowanie lokalizacji funkcji uciążliwych, w tym istniejących funkcji przemysłowych i adaptacja zabudowy na cele usług, w tym usług centrotwórczych (naukowych, otoczenia biznesu, kulturalnych);
 - eliminowanie obiektów dysharmonizujących otoczenie;
 - zagospodarowanie terenów wzdłuż Warty;
 - intensyfikacja zabudowy mieszkaniowej i usługowej w południowej części jednostki wraz z dostosowaniem jej do kontekstu historycznego i przeważających form architektonicznych;
 - modernizacja układu komunikacyjnego i infrastruktury technicznej, w tym wprowadzenie stref ruchu uspokojonego;
 - powiązanie systemu ścieżek rowerowych z systemami zieleni miejskiej.

10.1. Wpływ na klimat i powietrze atmosferyczne

W ujęciu jednostkowym LPR przewiduje realizację szeregu przedsięwzięć infrastrukturalnych. To głównie inwestycje w obrębie istniejących obiektów, w tym obiektów zabytkowych – remonty i modernizacje. W trakcie prac budowlanych należy spodziewać się niewielkich i okresowych emisji pyłów i gazów, spowodowanych pracami budowlanymi i konstrukcyjno-montażowymi (wykopy, wzmożony ruch pojazdów, szczególnie ciężarowych itp.). Uciążliwości z nimi związane ustąpią po zakończeniu prac.

Jednym z celów strategicznych w obszarze środowiskowym określonym w LPR jest. *Rozwój infrastruktury i poprawa jakości przestrzeni publicznej na obszarze rewitalizacji „Starówka” (cel strategiczny 3).*

Z kolei, działania zmierzające do modernizacji infrastruktury komunikacyjnej (dróg i ulic) powinny spowodować pozytywne skutki w odniesieniu do jakości powietrza. Wszystkie te działania przełożą się bezpośrednio na zmniejszenie lub ograniczenie tempa wzrostu stężenia głównych związków zanieczyszczających (tlenki azotu, tlenki siarki, pył zawieszony). Realizacja przedsięwzięć polegających na ograniczaniu niskiej emisji do atmosfery pozwoli na wyeliminowanie zagrożenia dla zdrowia ludzi i ograniczy przyspieszone niszczenie budynków, w tym także zabytkowych, co związane jest z zanieczyszczeniem powietrza.

Założenia LPR są zgodne z Programem ochrony powietrza dla strefy wielkopolskiej, w zakresie działań służących do redukcji pyłu zawieszonego PM10 oraz benzo(a)pirenu, w tym:

- termoizolacja budynków,
- poprawa stanu technicznego dróg istniejących.

LPR nie prowadzi do istotnej zmiany zagospodarowania przestrzennego, która związana byłaby z pogorszeniem warunków przewietrzania obszaru rewitalizacji „Starówka”. Przedsięwzięcia mają na celu głównie remont i modernizację istniejących obiektów - nie przewiduje się budowy wysokich budynków. Realizacja postanowień LPR nie wiąże się z likwidacją znacznej powierzchni biologicznie czynnej oraz zwiększeniem powierzchni utwardzonej. Eksploatacja obiektów powstałych w wyniku realizacji założeń LPR nie przyczyni się do wzrostu wielkości emisji gazów i pyłów oraz, w tym gazów cieplarnianych. W związku z powyższym, przedsięwzięcia przewidziane do realizacji w ramach LPR nie wpłyną na warunki termiczne, wilgotnościowe i anemometryczne w odniesieniu do mikroklimatu.

W kontekście wpływu na zmienność klimatyczną oraz celów określonych w dokumentach strategicznych, w tym w *Strategicznym Planie Adaptacji 2020*, należy stwierdzić, że przedsięwzięcia zaplanowane do realizacji w ramach LPR będą miały pozytywny wpływ na przeciwdziałanie zmianom klimatu poprzez:

1. zabezpieczenie infrastruktury miejskiej przed czynnikami atmosferycznymi o charakterze ekstremalnym (susze, opady deszczu i śniegu, porywiste wiatry itp.),

2. ograniczenie wielkości emisji zanieczyszczeń do powietrza, w tym emisji gazów cieplarnianych poprzez termomodernizację obiektów mieszkalnych i użyteczności publicznej.

10.2. Wody powierzchniowe i podziemne

W ramach *LPR* nie przewidziano działań ukierunkowanych bezpośrednio na ochronę stanu i jakości wód powierzchniowych i podziemnych. Nie przewidziano także działań mogących powodować pogorszenie stanu i jakości wód powierzchniowych i podziemnych. Rewitalizacja przestrzeni w obrębie obszaru zdegradowanego oraz modernizacja i przebudowa obiektów budowlanych nie wpłynie na zwiększenie ilości i rodzaju zanieczyszczeń wprowadzanych do środowiska gruntowo-wodnego. Kierunki działań wyznaczone w *LPR* mają charakter neutralny, nie przewiduje się wystąpienia negatywnego wpływu na wody powierzchniowe i podziemne.

Celem środowiskowym dla JCW zgodnie z RDW w zakresie elementów hydromorfologicznych jest osiągnięcie dobrego stanu wód (II klasa). Dla naturalnych części wód celem będzie osiągnięcie, co najmniej dobrego stanu ekologicznego, dla silnie zmienionych i sztucznych części wód – co najmniej dobrego potencjału ekologicznego. W obydwu przypadkach, w celu osiągnięcia dobrego stanu/potencjału konieczne jest utrzymanie, co najmniej dobrego stanu chemicznego. Dla osiągnięcia celów środowiskowych istotne jest zachowanie lub przywrócenie ciągłości ekologicznej cieków poprzez możliwość swobodnej migracji organizmów wodnych. Dlatego też, dla JCWP rzek w RDW wskazano uszczegółowiony cel środowiskowy, jakim jest osiągnięcie dobrego stanu ekologicznego oraz możliwość migracji organizmów wodnych.

Jednolite części wód powierzchniowych zlokalizowane w obrębie obszaru rewitalizacji „Starówka” zostały ocenione jako posiadające stan umiarkowany. Zagrożeniem jest nieosiągnięcie określonych celów środowiskowych. Dla JCWP przewidziano derogację osiągnięcia celów środowiskowych ze względu na silne zmiany morfologiczne - występująca zabudowa podłużna oraz silnie zurbanizowany obszar inwestycji.

W ramach *LPR* nie przewiduje się działań powodujących niekorzystne zmiany morfologiczne w obrębie koryt rzecznych, nie przewiduje się zmiany stosunków wodnych w zlewni rzeki Warty oraz nie planuje się działań powodujących zwiększenie ilości zanieczyszczeń wprowadzanych do wód powierzchniowych. Z tego względu, *LPR* nie spowoduje pogorszenia warunków osiągnięcia celów środowiskowych zawartych w *Planie gospodarowania wodami na obszarze dorzecza Odry*, przyjętym rozporządzeniem Rady Ministrów z dnia 18 października 2016 r. w sprawie Planu gospodarowania wodami na obszarze dorzecza Odry (Dz. U. z 2016 r. póź. 1967). W związku z tym, nie przewidziano działań zmierzających bezpośrednio do poprawy jakości ww. komponentów środowiska.

10.3. Krajobraz, powierzchnia ziemi i gleby

Obszar rewitalizacji „Starówka” obejmuje głównie tereny śródmiejskie w obrębie Konina. Są to tereny przede wszystkim o charakterze zabudowy mieszkaniowej, usług publicznych i prywatnych wraz z infrastrukturą towarzyszącą. Największym obszarem zieleni śródmiejskiej w Koninie jest Park im. F. Chopina o powierzchni ok. 10 ha. Na obszarze rewitalizacji zlokalizowanych jest wiele obiektów objętych ochroną konserwatorską. Obszar rewitalizacji „Starówka” został wyznaczony na podstawie diagnozy stanu i negatywnych tendencji w obrębie sfery społecznej, ekonomicznej i technicznej. Wieloletnie zaniedbania istniejącej infrastruktury, w tym obiektów budowlanych oraz obszarów zielonych, spowodowały znaczne pogorszenie się stanu tych obszarów oraz wystąpienie negatywnych tendencji.

Wszystkie wymienione cele strategiczne przewidziane w LPR zostały ukierunkowane na wyprowadzenie obszaru przewidzianego do rewitalizacji ze stanu kryzysowego.

Szczególny udział mają przedsięwzięcia w obrębie celu strategicznego 3, w tym kierunki działań:

3.1 Integracja przestrzenna i funkcjonalna.

3.2 Poprawa jakości przestrzeni publicznej.

3.3 Poprawa efektywności energetycznej obiektów.

3.4 Modernizacja infrastruktury technicznej, w tym komunikacyjnej.

W ramach LPR przewidziano głównie prace modernizacyjne w zakresie istniejącej zabudowy. Obiekty przewidziane do modernizacji, prac remontowych itp. zostaną zaprojektowane z zachowaniem zasady „dobrego sąsiedztwa”, poprzez dostosowanie parametrów architektonicznych i estetycznych do istniejącej zabudowy. Założone przedsięwzięcia rewitalizacyjne mają na celu poprawę warunków życia, poprzez uzyskanie korzystnego stanu środowiska (np.: termomodernizacje obiektów użyteczności publicznej, zagospodarowanie obiektów i terenów rekreacyjnych) i poprawę estetyki krajobrazu.

Realizacja poszczególnych projektów w obrębie istniejącego zagospodarowania nie spowoduje istotnej zmiany ukształtowania powierzchni ziemi i redukcji powierzchni biologicznie czynnej. Realizacja postanowień LPR nie będzie miała negatywnego wpływu na glebę i powierzchnię ziemi.

10.4. Fauna i flora, różnorodność biologiczna i formy ochrony przyrody

Obszar rewitalizacji „Starówka” częściowo obejmuje tereny podlegające ochronie przyrody: obszary NATURA 2000 – Ostoja Nadwarciańska oraz Dolina Środkowej Warty.

Do głównych zagrożeń obszaru **Ostoja Nadwarciańska** należą:

- zanieczyszczenie powietrza,
- zanieczyszczenia wód powierzchniowych,
- zła gospodarka wodna,
- nielegalne wycinanie roślin,
- leśne „wysypiska” śmieci,
- rozwój infrastruktury i mieszkalnictwa,
- kłusownictwo,
- nieprawidłowa gospodarka leśna,
- zmiany użytkowania gruntów.

W odniesieniu do obszaru **Dolina Środkowej Warty** zagrożeniem jest eksploatacja zbiornika zaporowego w Jeziorsku. Zbiornik znacznie zmienił naturalny rytm hydrologiczny rzeki. Zmiany reżimu hydrologicznego, zarówno naturalne, jak i wywołane wpływem zbiornika należą do najpoważniejszych zagrożeń dla ostoi. Powodują zarastanie terenów otwartych i mają negatywny wpływ na zdrowotność lasów łęgowych. Groźne są również zanieczyszczenia wód pochodzenia rolniczego, przemysłowego i komunalnego. Oddziaływania mogące wystąpić w wyniku realizacji zadań o charakterze infrastrukturalnym różnią się, w zależności od skali i charakteru obiektów powstałych w wyniku ich realizacji.

W ramach LPR przewidziano takie działania infrastrukturalne, jak:

- poprawa efektywności energetycznej obiektów,
- budowa i modernizacja infrastruktury technicznej, w tym infrastruktury drogowej,
- budowa, rozbudowa i modernizacja obiektów rekreacyjno-wypoczynkowych,
- poprawa estetyki przestrzeni publicznej – obiekty kultury, place itp.

Przedsięwzięcia będą realizowane na obszarze rewitalizacji „Starówka” (lub w jego sąsiedztwie – przedsięwzięcie nr 21). Działania te wykazywać mogą oddziaływanie głównie na etapie prac budowlanych. Do możliwych uciążliwości na tym etapie należą:

- powodowanie emisji zanieczyszczeń z procesu spalania paliw pędnych w urządzeniach i maszynach budowlanych, obrotu i magazynowania materiałów sypkich itp.,
- powodowanie emisji hałasu ze środków transportu oraz maszyn budowlanych,
- czasowe lub trwałe przekształcenie powierzchni terenu oraz możliwość usunięcia powierzchni biologicznej itp.
- powodowanie zagrożenia wypadkowego dla osób nieupoważnionych do przebywania na placu budowy.

Są to oddziaływania o skali i zasięgu typowym dla prac budowlano-remontowych.

Przedsięwzięcia zaplanowane w ramach *LPR* nie wiążą się z wykorzystaniem instalacji i technologii, w tym procesów, które mogą stanowić istotne źródło zanieczyszczeń. Na etapie eksploatacji, oddziaływanie na środowisko związane będzie m.in. z pokrywaniem zapotrzebowania na podstawowe media dla potrzeb np. budynków użyteczności publicznej (woda, gaz, energia elektryczna, paliwa energetyczne) oraz emisją ścieków socjalno-bytowych, spalin z procesu spalania paliw itp.

Działania koncentrują się w obrębie obszarów i obiektów w obrębie zabudowy miejskiej i obszarów antropogenicznych. Jednym z kluczowych przedsięwzięć jest przedsięwzięcie pn. *Centrum Sportu i Rekreacji oraz Odnowy Biologicznej (Osiedlowe Centrum Sportu i Rekreacji „Starówka”, ul. Dmowskiego 4)*. W ramach tego zadania przewiduje się modernizację i rozbudowę obiektów sportowych wraz infrastrukturą towarzyszącą. Na obecnym etapie nie przewiduje się, aby realizacja tego projektu wiązała się z ingerencją w obrębie zadrzewień sąsiadującego Parku Leśnego.

Jak wynika z powyższej analizy, realizacja projektów infrastrukturalnych przewidzianych w projekcie dokumentu nie wiąże się z ryzykiem wystąpienia zagrożeń dla gatunków i siedlisk objętych ochroną w postaci obszarów Natura 2000 oraz innych form ochrony przyrody. Nie przewiduje się znacznej ingerencji w uwarunkowania przyrodnicze (projektowana zabudowa ograniczona będzie do obszarów obecnie zagospodarowanych). Projekty nie przyczynią się do pogorszenia warunków aerosanitarnych oraz pogorszenia stanu i jakości wód powierzchniowych i podziemnych w obrębie miasta Konina. Realizacja postanowień *LPR* nie wiąże się z zakłóceniami w obrębie gospodarki leśnej i rolnej na obszarach objętych ochroną. Pozostałe działania to projekty „miękkie” o charakterze nieinfrastrukturalnym, które nie wykazują znaczącego oddziaływania na środowisko.

Działania infrastrukturalne przewidziane w ramach *LPR* mają za zadanie m.in. modernizację istniejących obiektów. Oznacza to przywrócenie obiektom i obszarom właściwych im funkcji społecznych i przestrzennych, spełniających oczekiwania mieszkańców obszaru zdegradowanego. Oznacza to, że realizacja postanowień *LPR* będzie w sposób bezpośredni przyczyniać się do ochrony charakterystycznego krajobrazu obszaru zdegradowanego oraz harmonizować zmiany wynikające z procesów gospodarczych, społecznych i środowiskowych.

Ponadto, realizacja projektów przewidzianych w *LPR* powinna uwzględniać działania zapobiegawcze określone w rozdz. 11.

10.5. Wpływ na klimat akustyczny

Podczas prac budowlanych oraz modernizacyjnych może wystąpić krótkoterminowe zwiększenie poziomu hałasu, a także pojawić się mogą wibracje i drgania. Zmiany te będą miały jednak charakter przejściowy i krótkotrwały. Pozostałe działania przewidziane w LPR nie spowodują pogorszenia warunków akustycznych na obszarze rewitalizacji „Starówka”. W ramach LPR przewiduje się projekty obejmujące modernizację infrastruktury komunikacyjnej. Działania te przyczynią się do poprawy warunków przemieszczania się pojazdów (zwiększenie prędkości i płynności ruchu), oraz do ograniczenia oddziaływania akustycznego, którego źródłem są pojazdy poruszające się po drogach publicznych.

10.6. Wpływ na zasoby naturalne i zabytki

Działania wyznaczone w projekcie LPR w większości mają charakter neutralny lub pozytywny. Odnoszą się do działań ogólnorozwojowych w sferze społecznej, ekonomicznej i przestrzennej, a zatem będą miały wpływ na ogólną poprawę jakości życia w mieście. Charakter pozytywny będzie mieć realizacja przedsięwzięć dotyczących modernizacji obiektów o wysokich wartościach kulturowych, obiektów użyteczności publicznej oraz terenów rekreacyjnych i wypoczynkowych. Rewaloryzacja, zagospodarowanie przestrzeni i modernizacja istniejącej infrastruktury umożliwią podniesienie jakości życia oraz skuteczne przeobrażenie tych terenów. Zanieczyszczenia w powietrzu, których źródłem jest transport drogowy, sektor komunalny oraz przemysł, mają wpływ na stan obiektów budowlanych, również tych o charakterze zabytkowym. Wymusza to częstsze zabiegi renowacyjne i konserwatorskie. Wszelkie działania polegające na ograniczeniu emisji zanieczyszczeń do atmosfery pozwolą na ograniczenie niszczenia fasad budynków, w tym także budynków zabytkowych. LPR zawiera działania prowadzące do podniesienia wartości i jakości dóbr materialnych. Realizacja ustaleń LPR będzie wiązała się z poprawą jakości i wartości przestrzeni publicznych (poprawa estetyki, modernizacja, remonty, realizacja nowych elementów architektury).

10.7. Wpływ na zdrowie i bezpieczeństwo ludzi

Z punktu widzenia rozwoju i skutecznej rewitalizacji, zapisy LPR są zgodne z zapisami *Strategii Rozwoju Konina na lata 2015-2020*. Rewitalizacja ma na celu podjęcie działań na rzecz zmniejszenia negatywnych zjawisk społecznych i rozwojowych (obszar rewitalizacji „Starówka” stanowi wizytówkę miasta).

Przedsięwzięcia wskazane w LPR mają charakter społeczny. Pozytywne oddziaływanie realizacji zapisów LPR na mieszkańców jest oczywiste i będzie miało wieloaspektowy charakter, zarówno w sferze materialnej, jak i pozamaterialnej. Przewiduje się szereg działań zmierzających do rozwoju funkcji edukacyjnych i kulturalnych na obszarze rewitalizacji

„Starówka”, wzrostu poziomu bezpieczeństwa i porządku publicznego, zwiększenia atrakcyjności i dostępności przestrzeni rekreacyjnej oraz infrastruktury kulturalnej.

Ponadto, przewiduje się działania zmierzające do ograniczania zjawisk negatywnych (przestępczość, wykluczenie społeczne itp.), oraz aktywizacji lokalnej społeczności, ze szczególnym uwzględnieniem grup narażonych na wykluczenie społecznie. Realizacja przedsięwzięć służących aktywizacji i wzrostowi atrakcyjności obszaru będzie miała konsekwencje zarówno bezpośrednie, jak i pośrednie poprzez wzrost atrakcyjności przestrzeni dla wypoczynku i codziennej rekreacji. Poprawę jakości przestrzeni miejskiej uzyska się poprzez realizację przedsięwzięć związanych z ograniczeniem wielkości emisji ze źródeł komunalnych, które stanowią ważne działania w ramach LPR.

W załączonej do Prognozy OOŚ tabeli macierzy przedstawiono wpływ przedsięwzięć rewitalizacyjnych na poszczególne elementy środowiska przyrodniczego, ludzi i dobra kultury. Przy ocenie starano się brać pod uwagę końcowy efekt realizacji przedsięwzięcia i jego potencjalne oddziaływania na etapie funkcjonowania, jak również na etapie budowy. Oddziaływanie zaproponowanych przedsięwzięć rewitalizacyjnych na przestrzeń i obiekty z nią związane podzielić można na: bezpośrednie, pośrednie, wtórne (pochodne, występujące jako skutek w późniejszym okresie), oraz skumulowane (nakładające się oddziaływanie pochodzące z różnych źródeł). W przypadku, gdy kryterium oceny będzie stanowił czas, mówić należy o oddziaływaniu długoterminowym (kilkudziesięcioletnim, np. powyżej 50 lat), średnioterminowym (obliczonym na około 5-10 lat), krótkoterminowym (do 1 roku) oraz chwilowym (ograniczonym do maksimum 1 doby). Można przyjąć, że w przypadku wdrażania LPR wystąpi przede wszystkim oddziaływanie krótko i średnioterminowe, związane z fazą budowy oraz/lub modernizacji obiektów. Oddziaływanie długoterminowe związane będzie z funkcjonowaniem zabudowy zmodernizowanej w ramach przedsięwzięć wskazanych w LPR, w tym głównie ograniczeniem niskiej emisji zanieczyszczeń do powietrza w okresie grzewczym. Jako oddziaływanie skumulowane należy wymienić emisję hałasu. Hałas emitowany będzie na etapie prac modernizacyjnych. W związku z niewielkim zakresem oddziaływania oraz krótkim terminem realizacji inwestycji, należy oczekiwać, że realizacja założeń LPR nie spowoduje znaczącego wzrostu obciążenia hałasem sąsiadujących terenów.

11. Rozwiązania mające na celu zapobieganie, ograniczanie lub kompensację przyrodniczą negatywnych oddziaływań na środowisko mogących być rezultatem realizacji LPR

Negatywny wpływ na środowisko przedsięwzięć przewidzianych do realizacji w ramach LPR nie będzie miał istotnego znaczenia i, w przypadku większości założeń, będzie ograniczać się do etapu realizacji poszczególnych przedsięwzięć. Wszystkie przedsięwzięcia będą realizowane na obszarach o charakterze antropogenicznym – obszary zabudowy mieszkaniowej, obiektów użyteczności publicznej, obszarów parków i terenów sportowo-rekreacyjnych itp. Najbardziej wrażliwym na oddziaływania obszarem jest obszar zlokalizowany wzdłuż doliny rzeki Warty, objęty ochroną w postaci sieci Natura 2000. Na etapie realizacji przedsięwzięć infrastrukturalnych, konieczne jest podjęcie działań i środków zapobiegających negatywnemu oddziaływaniu na środowisko. Do działań ograniczających i minimalizujących należą:

- wszelkie prace mogące mieć znaczący, negatywny wpływ na siedliska lub gatunki chronione należy poprzedzić szczegółową inwentaryzacją zasobów przyrodniczych, zarówno w odniesieniu do zasobów żywnościowych, jak i nieżywnościowych. Prace terenowe należy prowadzić pod nadzorem upoważnionego przyrodnika i zgodnie z jego zaleceniami;
- realizacja i eksploatacja przedsięwzięć, które mogą wykazywać potencjalne negatywne oddziaływanie na gatunki i siedliska chronione powinna być objęta obowiązkiem okresowego monitoringu. Na etapie powykonawczym organ określający warunki środowiskowe może nałożyć konieczność opracowania i przedłożenia przeglądu porealizacyjnego inwestycji;
- ograniczenie do niezbędnego minimum wycinki drzew i krzewów oraz likwidacji powierzchni biologicznie czynnych.

W ramach LPR przewidziano także przedsięwzięcia polegające na termomodernizacji obiektów budowlanych. Pomimo braku zidentyfikowanych znaczących oddziaływań na środowisko w wyniku realizacji przedsięwzięć termomodernizacyjnych, konieczne może okazać się zastosowanie rozwiązań zapobiegających powstawaniu szkód w środowisku. Do takich działań można zaliczyć inwentaryzację budynków pod kątem występowania chronionych gatunków ptaków i nietoperzy przed przystąpieniem do prac termomodernizacyjnych. W razie stwierdzenia występowania chronionych gatunków ptaków i nietoperzy, termin i sposób wykonania prac należy dostosować do ich okresów lęgowych i rozrodczych.

W celu zmniejszenia lub eliminacji negatywnego oddziaływania na środowisko przyrodnicze lub społeczne, proponuje się podjęcie szeregu działań łagodzących opisanych poniżej (tabela 18).

Tabela 18. Proponowane środki i zalecenia łagodzące niekorzystne oddziaływania na środowisko wynikające z realizacji LPR.

Element środowiska przyrodniczego	Środki łagodzące i zalecenia
Ludzie i społeczności	<ul style="list-style-type: none"> - oznakowanie obszarów, gdzie prowadzone będą prace budowlane i modernizacyjne w celu zwiększenia bezpieczeństwa ludzi podczas wykonywania tych prac, - stosowanie sprawnego technicznie sprzętu, stałe prowadzenie nadzoru budowlanego oraz bezwzględne przestrzeganie przepisów BHP, - ograniczenie czasu pracy maszyn budowlanych do niezbędnego minimum w celu zmniejszenia emisji spalin oraz hałasu, - stosowanie systemów zabezpieczających rusztowania oraz maszyny i urządzenia podczas remontów i innych prac budowlanych, ograniczające jednocześnie uciążliwości przez nie wywoływane, - stosowanie roślinności izolacyjnej (obudowa biologiczna wzdłuż ciągów komunikacyjnych).
Świat zwierzęcy	<ul style="list-style-type: none"> - wykonanie inwentaryzacji budynków przed przystąpieniem do prac budowlanych pod kątem występowania ptaków oraz nietoperzy, - prowadzenie prac poza okresem lęgowym ptaków oraz rozrodu nietoperzy i innych gatunków istotnych pod względem przyrodniczym, których występowanie zidentyfikowano w rejonie planowanych inwestycji, - w przypadku braku możliwości prowadzenia prac w okresie pozalęgowym odpowiednio wczesne zabezpieczenie budynków przed zakładaniem w nich lęgówisk, - prowadzenie prac budowlanych i modernizacyjnych w możliwie najkrótszym czasie.
Świat roślinny	<ul style="list-style-type: none"> - wykonywanie inwentaryzacji florystycznych, dendrologicznych i badań fitosocjologicznych, w przypadku realizacji przedsięwzięć w rejonie lub sąsiedztwie obszarów cennych przyrodniczo, - zachowanie obszarów biologicznie czynnych o powierzchni proporcjonalnej do powierzchni zagospodarowania, - wprowadzanie nowych obszarów zielni urządzonej, dostosowanej do warunków siedliskowych oraz współgrającej z otoczeniem, - zachowanie wysokiej kultury prowadzenia robót budowlanych, z poszanowaniem wymagań ochrony środowiska, - prowadzenie ręcznych wykopów w sąsiedztwie systemów korzeniowych w czasie wykonywania prac budowlanych, - zabezpieczenie pni drzew narażonych na otarcia ze strony sprzętu budowlanego, np. włókniny i obudowy drewniane.
Wody powierzchniowe i podziemne	<ul style="list-style-type: none"> - zabezpieczenie/uszczelnienie terenów zapleczy budów (magazynowanie substancji, materiałów oraz odpadów w sposób eliminujący kontakt z wodami opadowymi i gruntowymi), - kontrolowanie szczelności zbiorników paliw płynnych pojazdów stosowanych w czasie prac budowlanych, w celu niedopuszczenia do miejscowego skażenia środowiska gruntowego substancjami ropopochodnymi, - zapewnienie dostępu pracownikom przedsiębiorstw budowlanych do przenośnych toalet oraz regularnie opróżnianie toalet z wykorzystaniem samochodów serwisowo-asenizacyjnych wyposażonych w odpowiednie akcesoria, - zachowanie szczególnej ostrożności w czasie prowadzenia prac w sąsiedztwie cieków i zbiorników wodnych, - stosowanie w budowanych i modernizowanych budynkach rozwiązań technicznych mających na celu ograniczenie zużycia wody.

Powietrze	<ul style="list-style-type: none">- zachowanie wysokiej kultury prowadzenia robót, a w szczególności przez: systematyczne sprzątnięcie placów budowy, zraszanie wodą placów budowy (zależnie od potrzeb), ograniczenie do minimum czasu pracy silników spalinowych maszyn i samochodów budowy, uważne ładowanie materiałów sypkich na samochody, stosowanie osłon na rusztowania, urządzenia, maszyny i pojazdy, ograniczających pylenie oraz inne zanieczyszczenia,- propagowanie ruchu rowerowego, pieszego, poprzez budowę nowych lub modernizację istniejących ciągów komunikacyjnych,- ograniczenie zmniejszania się lub zwiększanie powierzchni terenów zielonych na terenach zurbanizowanych, budowanie pasów zieleni izolacyjnej, ograniczającej uciążliwości komunikacyjne.
Powierzchnia ziemi	<ul style="list-style-type: none">- przed rozpoczęciem prac ziemnych zebranie warstwy wierzchniej gleby (humus), a po zakończeniu prac – rozplantowanie na powierzchni terenu,- przestrzeganie prawidłowej gospodarki odpadami.
Krajobraz	<ul style="list-style-type: none">- zintegrowanie nowych przedsięwzięć inwestycyjnych z istniejącą rzeźbą terenu,- utrzymanie arealów zieleni miejskiej i zapobieganie degradacji infrastruktury wypoczynkowo-rekreacyjnej,- konsultacje społeczne przed realizacją przedsięwzięć wielkopowierzchniowych lub związanych z istotną ingerencją w krajobraz.
Klimat	<ul style="list-style-type: none">- utrzymanie zieleni na terenach zurbanizowanych i centrum miasta,- stosowanie zabiegów mających na celu zmniejszenie zatorów komunikacyjnych w mieście (odpowiednio zsynchronizowana sygnalizacja świetlna, propagowanie ruchu pieszego, rowerowego oraz komunikacji publicznej).
Zabytki i dobra materialne	<ul style="list-style-type: none">- planowanie nowych inwestycji w harmonii z istniejącym krajobrazem i historycznym układem przestrzennym,- odpowiednie wyeksponowanie obiektów zabytkowych o wysokich wartościach artystycznych, historycznych i kulturowych na tle istniejącej zabudowy oraz planowanych inwestycji,- prowadzenie prac remontowych obiektów zabytkowych w uzgodnieniu z Konserwatorem Zabytków.

Źródło: Opracowanie własne.

12. Oddziaływania transgraniczne

Konin jest zlokalizowany w znacznej odległości od granicy państwa – najbliższa granica z Republiką Federalną Niemiec znajduje się w odległości ok. 240 km w kierunku zachodnim. Zakres oddziaływania wszystkich przedsięwzięć w ramach LPR nie obejmie obszarów sąsiednich państw, zarówno na etapie budowy obiektów i modernizacji infrastruktury, jak i na etapie eksploatacji obiektów. W związku z powyższym, można stwierdzić, że oddziaływanie transgraniczne nie wystąpi.

13. Analiza rozwiązań alternatywnych zaproponowanych w ramach wdrażania LPR

Kwestie rozwiązań alternatywnych w odniesieniu do *LPR* można zasadniczo rozpatrywać na trzech poziomach:

- analizy prawidłowości sformułowania celów i ich ewentualnych modyfikacji,
- analizy doboru sposobów i środków osiągnięcia tak określonych celów,
- rodzaju, lokalizacji i skali przedsięwzięć inwestycyjnych, służących osiągnięciu celów wskazanych w *LPR*.

Kierunek działań wyznaczonych w *LPR* dąży do osiągnięcia celów spełniających kryteria zrównoważonego rozwoju i jest istotny dla zwiększenia efektywności działań w zakresie poprawy stanu środowiska przyrodniczego. Cele strategiczne *LPR* ukierunkowane są na rewitalizację obszarów zdegradowanych, w tym rewitalizację przestrzenną. Wybór poszczególnych przedsięwzięć rewitalizacyjnych poprzedzony został szczegółową analizą SWOT oraz identyfikacją obszarów problemowych. Wybór poszczególnych rozwiązań odpowiada zidentyfikowanemu zapotrzebowaniu na określony rodzaj interwencji. Oznacza to optymalny dobór rodzaju interwencji, zarówno pod względem kierunków działań, jak i zakresu przestrzennego i lokalizacji. Wybór wariantu „0”, może wiązać się z pewnymi konsekwencjami, ponieważ brak realizacji inwestycji może powodować negatywny oddźwięk społeczny i środowiskowy. Zaniechanie podejmowania pewnych działań wpłynie niekorzystnie na rozwój społeczno-gospodarczy. Bez podjęcia niezbędnych działań, stan środowiska oraz jakość życia mieszkańców może ulec pogorszeniu.

14. Propozycje dotyczące przewidywanych metod w ramach analizy skutków realizacji LPR

System monitorowania jest procesem ciągłym, mającym na celu analizowanie stanu wdrażania *LPR*. Będzie realizowany w formie monitoringu przeprowadzanego w całym okresie wdrażania i dotyczyć będzie wszystkich zaangażowanych podmiotów prywatnych i publicznych. Monitoring będzie polegał na utrzymaniu stałego kontaktu z podmiotami realizującymi przedsięwzięcia rewitalizacyjne poprzez przeznaczony do tego celu adres poczty elektronicznej. Służyć on będzie do prowadzenia korespondencji z zaangażowanymi podmiotami w zakresie przesyłania do operatora informacji o postępie realizacji poszczególnych przedsięwzięć. W cyklu półrocznym, operator wyśle do wszystkich zaangażowanych podmiotów prośbę o przesłanie takich informacji. Dane będą zbierane i agregowane przez operatora. Zgodnie z art. 10 ust. 1 dyrektywy 2001/42/WE Parlamentu Europejskiego i Rady z dnia 27 czerwca 2001 r. w sprawie oceny wpływu niektórych planów i programów na środowisko (Dz. U. UE. L. 01. 197. 30) państwa członkowskie Unii Europejskiej, w tym również Polska zostały zobowiązane do monitorowania znaczącego wpływu na

środowisko, wynikającego z realizacji planów i programów. Celem monitoringu jest m.in. możliwość określenia na wczesnym etapie nieprzewidzianego niepożądanego wpływu oraz podjęcia odpowiedniego działania naprawczego. Zgodnie z art. 10 ust. 2 ww. dokumentu w celu przestrzegania ust. 1 można wykorzystywać, stosownie do potrzeb, istniejące systemy monitoringu. Stąd monitoring realizacji LPR w zakresie oddziaływania na środowisko może polegać na analizie i ocenie poszczególnych komponentów środowiska, w oparciu o wyniki pomiarów uzyskanych w ramach państwowego monitoringu środowiska lub w ramach innych monitoringów prowadzonych przez organy administracji publicznej, (gminy oraz podmioty gospodarcze, o ile dotyczą one obszaru Konina). W ramach monitoringu oddziaływania na środowisko przedsięwzięć przewidzianych w LPR zostaną wykorzystane dane pozyskane ze źródeł wymienionych poniżej (tabela 19).

Tabela 19. Źródła danych służących do monitorowania efektów związanych z realizacją LPR.

Lp.	Komponent środowiska/przedmiot analiz	Metoda/źródło informacji	Częstotliwość
1.	Klimat akustyczny	<ul style="list-style-type: none"> – analiza wyników pomiarów uzyskanych w ramach państwowego monitoringu środowiska (WIOŚ Poznań), – monitoring hałasu prowadzony przez inne organy administracji publicznej, Miasto oraz zarządcę dróg (Powiatowy i Wojewódzki Zarząd Dróg oraz GDDKiA), – kontrola skuteczności zastosowanych zabezpieczeń przed hałasem (WIOŚ Poznań), – kontrola wydanych pozwoleń w zakresie emisji hałasu. 	Monitoring okresowy i interwencyjny, raportowanie dwa razy w roku.
2.	Jakość powietrza	<ul style="list-style-type: none"> – analiza wyników pomiarów uzyskanych w ramach państwowego monitoringu środowiska (WIOŚ Poznań), – monitoring prowadzony przez inne organy administracji publicznej, Miasto oraz podmioty gospodarcze, – analiza wyników kontroli podmiotów gospodarczych przeprowadzanych przez WIOŚ Poznań, – kontrola domowych palenisk, zwłaszcza w sezonie grzewczym (organy Miasta – Straż Miejska), – wielkość emisji zanieczyszczeń do powietrza (roczne sprawozdania dot. korzystania ze środowiska – Urząd Marszałkowski Województwa Wielkopolskiego w Poznaniu), 	Monitoring stały, raportowanie dwa razy w roku, doraźnie w przypadku zgłoszenia naruszenia prawa – kontrole interwencyjne.

3.	Stan gleb	<ul style="list-style-type: none"> - analiza wyników pomiarów uzyskanych w ramach państwowego monitoringu środowiska (WIOŚ Poznań), - badania monitoringowe prowadzone przez inne podmioty (Miasto, powiat (okresowe badania jakości gleb) oraz podmioty gospodarcze , - kontrola zastosowanego systemu odprowadzania i unieszkodliwiania ścieków sanitarnych i przemysłowych oraz stanu technicznego instalacji i urządzeń temu służących (kontrole podmiotów gospodarczych przez WIOŚ Poznań), - kontrola skuteczności i prawidłowości gospodarki odpadami (roczne sprawozdania dot. gospodarki odpadami – Urząd Marszałkowski Województwa Wielkopolskiego w Poznaniu), 	<p>Monitoring okresowy, raportowanie dwa razy w roku, doraźnie w przypadku zgłoszenia naruszenia prawa – kontrole interwencyjne.</p>
4	Jakość wód powierzchniowych i podziemnych	<ul style="list-style-type: none"> - analiza wyników pomiarów uzyskanych w ramach państwowego monitoringu środowiska (WIOŚ Poznań), - monitoring prowadzony przez inne organy administracji publicznej, Miasto oraz podmioty gospodarcze, - kontrola zastosowanego systemu odprowadzania i unieszkodliwiania ścieków sanitarnych, - ilość odprowadzanych ścieków oraz ładunek zanieczyszczeń z poszczególnych sektorów gospodarki (roczne sprawozdania dot. korzystania ze środowiska – Urząd Marszałkowski Województwa Wielkopolskiego w Poznaniu), - kontrola przestrzegania postanowień wydawanych pozwoleń wodnoprawnych. 	<p>Dwa razy w roku, doraźnie w przypadku zgłoszenia naruszenia prawa – kontrole interwencyjne.</p>

Źródło: opracowanie własne.

Spis tabel i rysunków

Tabela 1. Zestawienie ulic wchodzących w skład obszaru rewitalizacji „Starówka”	18
Tabela 2. Charakterystyka jednostek hydrogeologicznych JCWPd o nr 62 i 71.....	24
Tabela 3. Charakterystyka Jednolitych Części Wód Powierzchniowych	26
Tabela 4. Pomniki przyrody na terenie Konina.	32
Tabela 5. Typy siedlisk wymienione w Załączniku I Dyrektywy Rady 92/43/EWG występujące na obszarze mającym znaczenie dla Wspólnoty Ostoja Nadwarciańska.....	34
Tabela 6 Spójność dokumentu ze Strategią na Rzecz Odpowiedzialnego Rozwoju.....	47
Tabela 7 Spójność dokumentu z Umową Partnerstwa	47
Tabela 8 Spójność dokumentu z Koncepcją Przestrzennego Zagospodarowania Kraju 2030	48
Tabela 9 Spójność dokumentu z Krajową Polityką Miejską 2023	49
Tabela 10 Spójność dokumentu z Krajową Strategią Rozwoju Regionalnego 2010-2020: Regiony, Miasta, Obszary Wiejskie.....	50
Tabela 11 Spójność dokumentu z Założeniami Narodowego Programu Rozwoju Gospodarki Niskoemisyjnej.....	50
Tabela 12 Spójność dokumentu ze Strategią Rozwoju Województwa Wielkopolskiego do roku 2020	51
Tabela 13 Spójność dokumentu z Planem Zagospodarowania Przestrzennego Województwa Wielkopolskiego	54
Tabela nr 14 Spójność dokumentu ze Strategią Rozwoju Miasta Konina na lata 2015-2020	55
Tabela nr 15 Spójność dokumentu ze Strategią Rozwiązywania Problemów Społecznych Mieszkańców Konina na lata 2015-2025.....	55
Tabela nr 16 Spójność dokumentu z Planem Gospodarki Niskoemisyjnej dla Miasta Konina 2014-2020	57
Tabela nr 17 Spójność dokumentu ze Studium Uwarunkowań i Kierunków Zagospodarowania Przestrzennego Miasta Konina.....	57
Tabela 18. Proponowane środki i zalecenia łagodzące niekorzystne oddziaływania na środowisko wynikające z realizacji LPR.....	71
Tabela 19. Źródła danych służących do monitorowania efektów związanych z realizacją LPR	74
Rysunek 1 Obszar rewitalizacji "Starówka".....	19
Rysunek 2 Zasięg występowania GZWP na terenie Konina	24
Rysunek 3. Zasięg JCWPd na terenie Konina.....	25
Rysunek 4. Obszar rewitalizacji „Starówka” na tle obszaru Natura 2000 Dolina Środkowej Warty (obszar zasraflowany).....	36
Rysunek 5. Obszar rewitalizacji „Starówka” na tle obszaru Natura 2000 Ostoja Nadwarciańska (obszar zasraflowany).....	36
Rysunek 6 Schemat celów oraz kierunków działań w ramach LPR.....	44

Spis załączników

1. Zmodyfikowana macierz oddziaływań LPR.
2. Oświadczenie autora opracowania.

Załącznik nr 1. Zmodyfikowana macierz oddziaływań LPR.

L.p.	WYSZCZEGÓLNIENIE	Ludzie	Różnorodność biologiczna	Zwierzęta	Rośliny	Wody powierzchniowe i podziemne	Powierzchnia ziemi i gleba	Krajobraz	Klimat, powietrze atmosferyczne	Zabytki i dobra materialne
1.	Cel strategiczny: Wzmocnienie poziomu integracji i aktywizacji społecznej na obszarze rewitalizacji „Starówka”									
1.1	Rozwój infrastruktury społecznej.	+	0	0	0	0	0	0	0	+
1.2	Rozwój funkcji kulturalnych.	+	0	0	0	0	0	0	0	0
1.3	Podniesienie poziomu bezpieczeństwa i porządku publicznego.	+	0	0	0	0	0	0	0	0
1.4	Aktywizacja osób bezrobotnych.	+	0	0	0	0	0	0	0	0
1.5	Kompleksowe rozwiązywanie problemów opiekuńczo-wychowawczych.	+	0	0	0	0	0	0	0	0
1.6	Realizacja problemów profilaktycznych, w tym związanych z przeciwdziałaniem przemocy.	+	0	0	0	0	0	0	0	0
1.7	Wsparcie specjalistyczne dla grup zmarginalizowanych (pomoc psychologiczna, terapeutyczna, prawna).	+	0	0	0	0	0	0	0	0
2.	Cel strategiczny: Stworzenie warunków do rozwoju gospodarczego obszaru rewitalizacji „Starówka”.									
2.1	Zbudowanie zintegrowanego systemu wsparcia dla przedsiębiorców.	+	0	0	0	0	0	0	0	0
2.2	Budowa kompetencji pracowników na rynku pracy.	+	0	0	0	0	0	0	0	0
2.3	Promocja samozatrudnienia i podejmowania własnej działalności gospodarczej.	+	0	0	0	0	0	0	0	0
3.	Cel strategiczny: Rozwój infrastruktury i poprawa jakości przestrzeni publicznej na obszarze rewitalizacji „Starówka”.									
3.1	Integracja przestrzenna i funkcjonalna.	+	0/+	0/+	0/+	0	0/+	+	0	+
3.2	Poprawa jakości przestrzeni publicznej.	+	0/+	0/+	0/+	0	0/+	+	0	+
3.3	Poprawa efektywności energetycznej obiektów.	+	0	0	0	0	0	+	+	+
3.4	Modernizacja infrastruktury technicznej, w tym komunikacyjnej.	+	0/+	0/+	0/+	0/+	0/+	+	0	+

Prognoza Oddziaływania na Środowisko dla dokumentu pn.
„Lokalny Program Rewitalizacji Miasta Konina na lata 2016-2023”

L.p.	WYSZCZEGÓLNIENIE	Ludzie	Różnorodność biologiczna	Zwierzęta	Rośliny	Wody powierzchniowe i podziemne	Powierzchnia ziemi i gleba	Krajobraz	Klimat, powietrze atmosferyczne	Zabytki i dobra materialne
PRZEDSIĘWZIĘCIA REWITALIZACYJNE										
1.	Inkubator Aktywności (Dom Zemełki).	+	0	0	0	0	0	0	0	0
2.	Konińskie spotkania z Juliušem Frommem (cykl).	+	0	0	0	0	0	0	0	0
3.	Festiwal Artystycznych Działań Ulicznych.	+	0	0	0	0	0	0	0	0
4.	Program zajęć dla osób bezrobotnych, w tym dotkniętych problemem uzależnień i przemocy domowej.	+	0	0	0	0	0	0	0	0
5.	Budowa kompetencji pracowników na rynku pracy.	+	0	0	0	0	0	0	0	0
6.	Poprawa warunków prowadzenia działalności gospodarczej na obszarze rewitalizacji „Starówka”.	+	0	0	0	0	0	0	0	+
7.	WSPIERA.MY.	+	0	0	0	0	0	0	0	0
8.	Kampania informacyjno-promocyjna dla młodzieży z zakresu wiedzy o przedsiębiorczości.	+	0	0	0	0	0	0	0	0
9.	Revital – Starówka.	+	0	0	0	0	0	0	0	+
10.	Aktywizacja mieszkańców poprzez kompleksową modernizację i zagospodarowanie terenów przy ul. Kolskiej.	+	0	0	0	0	0	0	0	+
11.	Muzeum z funkcjami edukacyjnymi oraz kulturalnymi.	+	0	0	0	0	0	0	0	+
12.	Centrum Edukacji Komunikacyjnej - Miasteczko rowerowe.	+	0	0	0	0	0	0	0	+
13.	Modernizacja oraz adaptacja pomieszczeń z przeznaczeniem na szkolne schronisko młodzieżowe w Zespole Szkół Centrum Kształcenia Ustawicznego im. Stefana Batorego.	+	0	0	0	0	0	0	0	+
14.	Kompleksowa modernizacja energetyczna wielorodzinnych budynków mieszkalnych zasobu Miasta Konina na obszarze rewitalizacji „Starówka”.	+	0	0	0	0	0	+	+	+

Prognoza Oddziaływania na Środowisko dla dokumentu pn.
„Lokalny Program Rewitalizacji Miasta Konina na lata 2016-2023”

L.p.	WYSZCZEGÓLNIENIE	Ludzie	Różnorodność biologiczna	Zwierzęta	Rośliny	Wody powierzchniowe i podziemne	Powierzchnia ziemi i gleba	Krajobraz	Klimat, powietrze atmosferyczne	Zabytki i dobra materialne
15.	Modernizacja energetyczna wielorodzinnych budynków mieszkalnych przy ul. 3 Maja 51, 52; Kopernika 1; Świętojańska 6 w Koninie.	+	0	0	0	0	0	+	+	+
16.	Modernizacja energetyczna wielorodzinnych budynków mieszkalnych przy ul. 3 Maja 43; Kilińskiego 4, 6, 8; Kościuszki 11, 21, 42-44; Świętojańskiej 18 w Koninie.	+	0	0	0	0	0	+	+	+
17.	Przebudowa i rozbudowa ulic na terenie objętym rewitalizacją dla Miasta Konina.	+	0	0	0	0	+/-	+	0/+	+
18.	Stworzenie nowej przestrzeni społeczno-kulturalnej pn. „Pałacyk Reymonda”.	+	0	0	0	0	0	0	0	+
19.	System wspólnej komunikacji marketingowej na obszarze rewitalizacji.	+	0	0	0	0	0	0	0	0
20.	Uatrakcyjnienie oferty rekreacyjno-usługowej na Bulwarze Nadwarciańskim.	+	0	0	0	0/+	0/+	0/+	0	+
21.	Centrum Sportu i Rekreacji oraz Odnowy Biologicznej (Osiedlowe Centrum Sportu i Rekreacji „Starówka”, ul. Dmowskiego 4).	+	0	0	0	0	0	0	0	+

Zastosowano następujące oznaczenia:

- (0) - brak zauważalnego oddziaływania w zakresie analizowanego przedsięwzięcia;
- (+) - potencjalnie pozytywne oddziaływanie;
- (-/+)- realizacja zadania może spowodować zarówno pozytywne, jak i negatywne oddziaływanie;
- (-) - potencjalnie negatywne oddziaływanie;
- (N) - brak możliwości jednoznacznego określenia spodziewanego oddziaływania.

Załącznik nr 2

Cieszyn, dn. 15.02.2017r.

mgr inż. Maciej Majer
ul. Błogocka 42/5, 43-400 Cieszyn

OŚWIADCZENIE

Jako autor opracowania: „Prognoza oddziaływania na środowisko dla projektu dokumentu p.n.: „*Lokalny Program Rewitalizacji Miasta Konin na lata 2016-2023*” oświadczam, że spełniam wymagania, o których mowa w art. 74a ust. 2 ustawy z dnia 3 października 2008 r. o udostępnianiu informacji o środowisku i jego ochronie, udziale społeczeństwa w ochronie środowiska oraz ocenach oddziaływania na środowisko (tj. Dz.U. 2016 nr 0 poz. 353).

Jednocześnie oświadczam, że jestem świadomy odpowiedzialności karnej za złożenie fałszywego oświadczenia.

.....