

Nr Sprawy : WP.271.2.2017

SPECYFIKACJA ISTOTNYCH WARUNKÓW ZAMÓWIENIA NA:

**ZAŁOŻENIE GESUT I BDOT500
DLA MIASTA KONINA**

POSTĘPOWANIE PROWADZONE JEST W TRYBIE PRZETARGU NIEOGRANICZONEGO
O WARTOŚCI SZACUNKOWEJ POWYŻEJ PROGÓW USTALONYCH NA PODSTAWIE ART. 11 UST. 8
USTAWY PRAWO ZAMÓWIEŃ PUBLICZNYCH

KONIN, LUTY 2017 R.

Część I Informacje ogólne

1. Informacje o Zamawiającym

Zamawiający: Urząd Miejski
w Koninie
Plac Wolności 1
tel./0-63/ 24-01 -111
fax./0-63/ 24-01-135
e-mail zamowienia@konin.um.gov.pl
adres strony internetowej: www.konin.pl

- 1.1. Tryb udzielania zamówienia: postępowanie o udzielenie zamówienia prowadzone jest w trybie przetargu nieograniczonego na podstawie ustawy z dnia 29 stycznia 2004 roku Prawo zamówień publicznych (Dz. U. z 2015 r. poz. 2164 ze zm.), zwanej w dalszej części specyfikacji istotnych warunków zamówienia – ustawą.
- 1.2. Miejsce i termin ogłoszenia o zamówieniu: ogłoszenie o zamówieniu opublikowane zostało w Dzienniku Urzędowym Unii Europejskiej oraz na stronie internetowej Zamawiającego www.konin.pl i w siedzibie Zamawiającego w miejscu publicznie dostępnym.
- 1.3. Specyfikacja istotnych warunków zamówienia zamieszczona została na stronie internetowej Zamawiającego – www.konin.pl

2. Określenie przedmiotu zamówienia:

- 2.1. **Przedmiotem zamówienia jest założenie bazy danych GESUT i BDOT500 dla terenu Miasta Konina**
- 2.2. Przedmiot zamówienia opisany jest następującymi kodami Wspólnego Słownika Zamówień (CPV): 72310000-1, 71222100-1.

3. Materiały przetargowe zawierają poniżej wymienione dokumenty:

- 3.1. Specyfikacja istotnych warunków zamówienia (SIWZ),
 - 3.2. Formularz oferty wraz z załącznikami,
 - 3.3. Projekt umowy.
- 4. Formularz oferty oraz załączniki do oferty, a także formularz cenowy powinny być wypełnione przez Wykonawcę ściśle wg postanowień niniejszej specyfikacji.**

Część II Warunki udziału w postępowaniu

5. O udzielenie zamówienia mogą ubiegać się Wykonawcy, którzy:

- I. nie podlegają wykluczeniu na podstawie art. 24 ust. 1 ustawy oraz **dotatkowo** na podstawie art. 24 ust. 5 pkt 1 ustawy.

1. Wykonawca, który podlega wykluczeniu na podstawie ust. 1 pkt 13 i 14 oraz 16–20 lub ust. 5 ustawy, może przedstawić dowody na to, że podjęte przez niego środki są wystarczające do wykazania jego rzetelności, w szczególności udowodnić naprawienie szkody wyrządzonej przestępstwem lub przestępstwem skarbowym, zadośćuczynienie pieniężne za doznaną krzywdę lub naprawienie szkody, wyczerpujące wyjaśnienie stanu faktycznego oraz współpracę z organami ścigania oraz podjęcie konkretnych środków technicznych, organizacyjnych i kadrowych, które są odpowiednie dla zapobiegania dalszym przestępstwom lub przestępstwom skarbowym lub nieprawidłowemu postępowaniu Wykonawcy. Przepisu zdania pierwszego nie stosuje się, jeżeli wobec Wykonawcy, będącego podmiotem zbiorowym, orzeczono prawomocnym wyrokiem sądu zakaz ubiegania się o udzielenie zamówienia oraz nie upłynął określony w tym wyroku okres obowiązywania tego zakazu.
2. Wykonawca nie podlega wykluczeniu, jeżeli Zamawiający, uwzględniając wagę i szczególne okoliczności czynu Wykonawcy, uzna za wystarczające dowody przedstawione przez Wykonawcę, o których mowa powyżej.

II. spełniają warunki udziału w postępowaniu dotyczące:

1. kompetencji lub uprawnień do prowadzenia określonej działalności zawodowej, o ile wynika to z odrębnych przepisów.

Zamawiający nie opisuje warunku w tym zakresie.

2. sytuacji ekonomicznej lub finansowej.

Warunek ten zostanie uznany za spełniony, jeśli Wykonawca wykaże, że znajduje się w sytuacji ekonomicznej i finansowej zapewniającej wykonanie zamówienia, tj. dysponuje środkami finansowymi lub zdolnością kredytową na kwotę co najmniej :

- a) dla Części 1 – 100 000,00 zł
- b) dla Części 2 – 100 000,00 zł
- c) dla Części 3 – 100 000,00 zł

W przypadku złożenia oferty na więcej niż jedną część zamówienia, warunek zostanie uznany za spełniony, gdy Wykonawca wykaże, że dysponuje środkami finansowymi lub zdolnością kredytową na kwotę co najmniej 200 000,00 zł.

3. zdolności technicznej lub zawodowej.

Warunek ten zostanie uznany za spełniony, jeśli Wykonawca:

- a) wykaże, że w okresie ostatnich trzech lat przed upływem terminu składania ofert, a jeżeli okres prowadzenia działalności jest krótszy, w tym okresie wykonał co najmniej 2 usługi odpowiadające rodzajem przedmiotowi niniejszego zamówienia, z czego minimum jedną usługę polegającą na:
 - dla Części 1 - założeniu inicjalnej bazy danych geodezyjnej ewidencji sieci uzbrojenia terenu (GESUT wszystkie branże) i minimum jedną

usługę, polegającą na założeniu bazy danych obiektów topograficznych o szczegółowości zapewniającej tworzenie standardowych opracowań kartograficznych w skalach 1:500-1:5000 (BDOT500),

- dla Części 2 - założeniu inicjalnej bazy danych geodezyjnej ewidencji sieci uzbrojenia terenu (GESUT wszystkie branże) i minimum jedną usługę, polegającą na założeniu bazy danych obiektów topograficznych o szczegółowości zapewniającej tworzenie standardowych opracowań kartograficznych w skalach 1:500-1:5000 (BDOT500),
- dla Części 3 - założeniu inicjalnej bazy danych geodezyjnej ewidencji sieci uzbrojenia terenu (GESUT wszystkie branże) i minimum jedną usługę, polegającą na założeniu bazy danych obiektów topograficznych o szczegółowości zapewniającej tworzenie standardowych opracowań kartograficznych w skalach 1:500-1:5000 (BDOT500).

Usługę, polegającą na założeniu bazy GESUT i BDOT500 w ramach jednego zamówienia uznaje się za dwie usługi.

Wartość każdej z usług musi wynosić co najmniej 100 000 zł brutto, a wartość usługi polegającej na założeniu bazy GESUT i BDOT500 w ramach jednego zamówienia musi wynosić co najmniej 200 000 zł brutto.

W przypadku złożenia oferty na więcej niż jedną część zamówienia, warunek zostanie uznany za spełniony, gdy Wykonawca wykaże, że wykonał co najmniej 4 usługi odpowiadające rodzajem przedmiotowi niniejszego zamówienia, z czego minimum 2 usługi polegające na założeniu inicjalnej bazy danych geodezyjnej ewidencji sieci uzbrojenia terenu (GESUT wszystkie branże) i minimum dwie usługi, polegające na założeniu bazy danych obiektów topograficznych o szczegółowości zapewniającej tworzenie standardowych opracowań kartograficznych w skalach 1:500-1:5000 (BDOT500). Warunek zostanie spełniony, jeśli usługi założenia bazy GESUT i BDOT500 zostały zrealizowane w ramach 2 zamówień.

- b) wykaże, że dysponuje narzędziami/urządzeniami technicznymi umożliwiającymi wykonanie zamówienia.

Zamawiający nie opisuje warunku w tym zakresie.

- c) skieruje do realizacji zamówienia osoby umożliwiające realizację zamówienia na odpowiednim poziomie jakości, w tym dla:

- Części 1 - co najmniej trzy osoby posiadające doświadczenie w pracach związanych z opracowaniem zbiorów danych GESUT i BDOT500, w tym co najmniej jedna osoba posiadająca uprawnienia zawodowe do wykonywania samodzielnych funkcji w dziedzinie geodezji i kartografii w zakresie określonym w art. 43 pkt 1 ustawy z dnia 17 maja 1989 r. – Prawo geodezyjne i kartograficzne (Dz.U. z 2016 r. poz. 1629 t.j. ze zmianami) lub uprawnienia uznane na zasadach określonych w ustawie z dnia 22 grudnia 2015 r. o

zasadach uznawania kwalifikacji zawodowych nabytych w państwach członkowskich UE (Dz.U. z 2016 r. poz. 65), która będzie nadzorować i kierować całością prac zgodnie z art. 42 ustawy Prawo geodezyjne i kartograficzne. W przypadku dysponowania więcej niż jedną osobą posiadającą ww uprawnienia zawodowe, Wykonawca wskazuje jedną osobę do nadzoru i kierowania całością prac.

- Części 2 - co najmniej cztery osoby posiadające doświadczenie w pracach związanych z opracowaniem zbiorów danych GESUT i BDOT500, w tym co najmniej jedna osoba posiadająca uprawnienia zawodowe do wykonywania samodzielnych funkcji w dziedzinie geodezji i kartografii w zakresie określonym w art. 43 pkt 1 ustawy z dnia 17 maja 1989 r. – Prawo geodezyjne i kartograficzne (Dz.U. z 2016 r. poz. 1629 t.j. ze zmianami) lub uprawnienia uznane na zasadach określonych w ustawie z dnia 22 grudnia 2015 r. o zasadach uznawania kwalifikacji zawodowych nabytych w państwach członkowskich UE (Dz.U. z 2016 r. poz. 65), która będzie nadzorować i kierować całością prac zgodnie z art. 42 ustawy Prawo geodezyjne i kartograficzne. W przypadku dysponowania więcej niż jedną osobą posiadającą ww uprawnienia zawodowe, Wykonawca wskazuje jedną osobę do nadzoru i kierowania całością prac.
- Części 3 - co najmniej cztery osoby posiadające doświadczenie w pracach związanych z opracowaniem zbiorów danych GESUT i BDOT500, w tym co najmniej jedna osoba posiadająca uprawnienia zawodowe do wykonywania samodzielnych funkcji w dziedzinie geodezji i kartografii w zakresie określonym w art. 43 pkt 1 ustawy z dnia 17 maja 1989 r. – Prawo geodezyjne i kartograficzne (Dz.U. z 2016 r. poz. 1629 ze zm.) lub uprawnienia uznane na zasadach określonych w ustawie z dnia 22 grudnia 2015 r. o zasadach uznawania kwalifikacji zawodowych nabytych w państwach członkowskich UE (Dz.U. z 2016 r. poz. 65), która będzie nadzorować i kierować całością prac zgodnie z art. 42 ustawy Prawo geodezyjne i kartograficzne. W przypadku dysponowania więcej niż jedną osobą posiadającą ww uprawnienia zawodowe, Wykonawca wskazuje jedną osobę do nadzoru i kierowania całością prac.

W przypadku złożenia oferty na więcej niż jedną część zamówienia, warunek zostanie uznany za spełniony, gdy Wykonawca wykaże, że skieruje do realizacji zamówienia co najmniej sześć osób posiadających doświadczenie w pracach związanych z opracowaniem zbiorów danych GESUT i BDOT500, w tym co najmniej dwie osoby posiadające uprawnienia zawodowe do wykonywania samodzielnych funkcji w

dziedzinie geodezji i kartografii w zakresie określonym w art. 43 pkt 1 ustawy z dnia 17 maja 1989 r. – Prawo geodezyjne i kartograficzne (Dz.U. z 2016 r. poz. 1629 ze zm.) lub uprawnienia uznane na zasadach określonych w ustawie z dnia 22 grudnia 2015 r. o zasadach uznawania kwalifikacji zawodowych nabytych w państwach członkowskich UE (Dz.U. z 2016 r. poz. 65). Jedną z dwóch ww osób posiadających uprawnienia zawodowe będzie nadzorować i kierować całością prac, zgodnie z art. 42 ustawy Prawo geodezyjne i kartograficzne (Wykonawca wskaże tę osobę).

- 5.1. Zamawiający może, na każdym etapie postępowania, uznać, że Wykonawca nie posiada wymaganych zdolności, jeżeli zaangażowanie zasobów technicznych lub zawodowych Wykonawcy w inne przedsięwzięcia gospodarcze Wykonawcy może mieć negatywny wpływ na realizację zamówienia.
- 5.2. W przypadku składania oferty wspólnej, warunki określone w pkt 5.II. zostaną uznane przez Zamawiającego za spełnione, jeżeli Wykonawcy składający ofertę wspólną będą spełniać je łącznie.
- 5.3. Wykonawca w celu potwierdzenia spełniania warunków, o których mowa w pkt. 5.II. 2) oraz 3) lit. a i c może polegać na zdolnościach technicznych lub zawodowych lub sytuacji finansowej lub ekonomicznej innych podmiotów, niezależnie od charakteru prawnego łączących go z nim stosunków prawnych.
- 5.4. Wykonawca, który polega na zdolnościach lub sytuacji innych podmiotów, musi udowodnić Zamawiającemu, że realizując zamówienie, będzie dysponował niezbędnymi zasobami tych podmiotów, w szczególności przedstawiając zobowiązanie tych podmiotów do oddania mu do dyspozycji niezbędnych zasobów na potrzeby realizacji zamówienia **/oryginał zobowiązania/**.
- 5.5. Zamawiający ocenia, czy udostępniane Wykonawcy przez inne podmioty zdolności techniczne lub zawodowe lub ich sytuacja finansowa lub ekonomiczna, pozwalają na wykazanie przez Wykonawcę spełniania warunków udziału w postępowaniu oraz bada, czy nie zachodzą wobec tego podmiotu podstawy wykluczenia, o których mowa w art. 24 ust. 1 i ust. 5 pkt 1 ustawy.
- 5.6. W odniesieniu do warunków dotyczących wykształcenia, kwalifikacji zawodowych lub doświadczenia, Wykonawcy mogą polegać na zdolnościach innych podmiotów, jeśli podmioty te zrealizują usługi, do realizacji których te zdolności są wymagane.
- 5.7. Wykonawca, który polega na sytuacji finansowej lub ekonomicznej innych podmiotów, odpowiada solidarnie z podmiotem, który zobowiązał się do udostępnienia zasobów, za szkodę poniesioną przez Zamawiającego powstałą wskutek nieudostępnienia tych zasobów, chyba że za nieudostępnienie zasobów nie ponosi winy.
- 5.8. Jeżeli zdolności techniczne lub zawodowe lub sytuacja ekonomiczna lub finansowa, podmiotu, o którym mowa w pkt. 5.3., nie potwierdzają spełnienia przez Wykonawcę warunków udziału w postępowaniu lub zachodzą wobec tego podmiotu podstawy

wykluczenia, Zamawiający żąda, aby Wykonawca w terminie określonym przez Zamawiającego:

- 1) zastąpił ten podmiot innym podmiotem lub podmiotami lub
- 2) zobowiązał się do osobistego wykonania odpowiedniej części zamówienia, jeżeli wykaże zdolności techniczne lub zawodowe lub sytuację finansową lub ekonomiczną, o których mowa w pkt. 5.II. 2) i 3).

Dokument, z którego będzie wynikać zobowiązanie podmiotu trzeciego powinien wyrażać w sposób wyraźny i jednoznaczny wolę udzielenia Wykonawcy, ubiegającemu się o zamówienie odpowiedniego zasobu oraz wskazywać:

- 1) jaki jest zakres dostępnych Wykonawcy zasobów innego podmiotu,
- 2) w jaki sposób zostaną wykorzystane zasoby innego podmiotu, przez Wykonawcę przy wykonywaniu zamówienia publicznego,
- 3) jaki jest zakres i w jakim okresie inny podmiot będzie brał udział przy wykonywaniu zamówienia,
- 4) czy podmiot, na zdolnościach którego Wykonawca polega w odniesieniu do warunków udziału w postępowaniu dotyczących wykształcenia, kwalifikacji zawodowych lub doświadczenia, zrealizuje usługi, których wskazane zdolności dotyczą.

Część III Oświadczenia i dokumenty potwierdzające spełnianie warunków udziału w postępowaniu o udzielenie zamówienia publicznego oraz brak podstaw wykluczenia

6. Do oferty Wykonawca dołącza aktualne na dzień składania ofert oświadczenie w formie standardowego formularza Jednolitego Europejskiego Dokumentu Zamówienia. Zamawiający udostępnia edytowalny wzór JEDZ – stanowiący załącznik nr 1 do SIWZ. Zamawiający informuje, że Wykonawca przy wypełnieniu oświadczenia na formularzu JEDZ może wykorzystać również narzędzie dostępne na stronie ec.europa.eu/growth/tools-databases/espd).

Instrukcja wypełniania JEDZ na stronie:

https://www.uzp.gov.pl/__data/assets/pdf_file/0015/32415/Jednolity-Europejski-Dokument-Zamowienia-instrukcja.pdf

Informacje zawarte w oświadczeniu stanowią wstępne potwierdzenie, że Wykonawca nie podlega wykluczeniu oraz spełnia warunki udziału w postępowaniu.

- 6.1. W przypadku składania oferty wspólnej JEDZ składa każdy z Wykonawców. Dokumenty te potwierdzają spełnianie warunków udziału w postępowaniu oraz brak podstaw wykluczenia w zakresie, w którym każdy z Wykonawców wykazuje spełnianie warunków udziału w postępowaniu oraz brak podstaw wykluczenia.
- 6.2. Wykonawca, który powołuje się na zasoby innych podmiotów, w celu wykazania braku istnienia wobec nich podstaw wykluczenia oraz spełniania, w zakresie, w jakim powołuje się na ich zasoby, warunków udziału w postępowaniu składa JEDZ dotyczący tych podmiotów.

- 6.3. Na żądanie Zamawiającego, Wykonawca, który zamierza powierzyć wykonanie części zamówienia podwykonawcom, w celu wykazania braku istnienia wobec nich podstaw wykluczenia z udziału w postępowaniu składa JEDZ dotyczący podwykonawców.
- 6.4. Wykonawca może wykorzystać w JEDZ nadal aktualne informacje zawarte w innym JEDZ złożonym w odrębnym postępowaniu o udzielenie zamówienia.
7. Zamawiający przed udzieleniem zamówienia wezwie Wykonawcę, którego oferta została najwyżej oceniona, do złożenia w wyznaczonym terminie, nie krótszym niż 10 dni, aktualnych na dzień złożenia następujących oświadczeń lub dokumentów potwierdzających brak podstaw wykluczenia:
- 7.1. Informacji z Krajowego Rejestru Karnego w zakresie określonym w art. 24 ust. 1 pkt 13, 14 i 21 ustawy, wystawionej nie wcześniej niż 6 miesięcy przed upływem terminu składania ofert;
- 7.2. Zaświadczenia właściwego naczelnika urzędu skarbowego potwierdzającego, że Wykonawca nie zalega z opłacaniem podatków, wystawionego nie wcześniej niż 3 miesiące przed upływem terminu składania ofert lub innego dokumentu potwierdzającego, że Wykonawca zawarł porozumienie z właściwym organem podatkowym w sprawie spłat tych należności wraz z ewentualnymi odsetkami lub grzywnami, w szczególności uzyskał przewidziane prawem zwolnienie, odroczenie lub rozłożenie na raty zaległych płatności lub wstrzymanie w całości wykonania decyzji właściwego organu;
- 7.3. Zaświadczenia właściwej terenowej jednostki organizacyjnej Zakładu Ubezpieczeń Społecznych lub Kasy Rolniczego Ubezpieczenia Społecznego albo innego dokumentu potwierdzającego, że Wykonawca nie zalega z opłacaniem składek na ubezpieczenia społeczne lub zdrowotne, wystawionego nie wcześniej niż 3 miesiące przed upływem terminu składania ofert lub innego dokumentu potwierdzającego, że Wykonawca zawarł porozumienie z właściwym organem w sprawie spłat tych należności wraz z ewentualnymi odsetkami lub grzywnami, w szczególności uzyskał przewidziane prawem zwolnienie, odroczenie lub rozłożenie na raty zaległych płatności lub wstrzymanie w całości wykonania decyzji właściwego organu;
- 7.4. Odpisu z właściwego rejestru lub z centralnej ewidencji i informacji o działalności gospodarczej, jeżeli odrębne przepisy wymagają wpisu do rejestru lub ewidencji, w celu potwierdzenia braku podstaw wykluczenia na podstawie art. 24 ust. 5 pkt 1 ustawy;
- 7.5. Oświadczenia Wykonawcy o braku wydania wobec niego prawomocnego wyroku sądu lub ostatecznej decyzji administracyjnej o zaleganiu z uiszczaniem podatków, opłat lub składek na ubezpieczenia społeczne lub zdrowotne albo – w przypadku wydania takiego wyroku lub decyzji – dokumentów potwierdzających dokonanie płatności tych należności wraz z ewentualnymi odsetkami lub grzywnami lub zawarcie wiążącego porozumienia w sprawie spłat tych należności;
- 7.6. Oświadczenia Wykonawcy o braku orzeczenia wobec niego tytułem środka zapobiegawczego zakazu ubiegania się o zamówienia publiczne;

- 7.7. Oświadczenia Wykonawcy o niezaleganiu z opłacaniem podatków i opłat lokalnych, o których mowa w ustawie z dnia 12 stycznia 1991 r. o podatkach i opłatach lokalnych (Dz. U. z 2016 r. poz. 716);

Informacje zawarte w oświadczeniu JEDZ stanowią wstępne potwierdzenie, że Wykonawca nie podlega wykluczeniu oraz spełnia warunki udziału w postępowaniu. Oświadczenia z pkt 7.5-7.7 zawarte są w treści JEDZ.

8. Zamawiający przed udzieleniem zamówienia wezwie Wykonawcę, którego oferta została najwyżej oceniona, do złożenia w wyznaczonym terminie, nie krótszym niż 10 dni, aktualnych na dzień złożenia następujących oświadczeń lub dokumentów potwierdzających spełnianie warunków udziału w postępowaniu:

- 8.1. Informacji banku lub spółdzielczej kasy oszczędnościowo-kredytowej potwierdzającej wysokość posiadanych środków finansowych lub zdolność kredytową Wykonawcy, w okresie *nie wcześniejszym niż 1 miesiąc* przed upływem terminu składania ofert

Jeżeli z uzasadnionej przyczyny Wykonawca nie może złożyć dokumentów dotyczących sytuacji finansowej lub ekonomicznej wymaganych przez Zamawiającego, może złożyć inny dokument, który w wystarczający sposób potwierdza spełnianie opisanego przez Zamawiającego warunku udziału w postępowaniu.

- 8.2. Wykazu usług wykonanych, a w przypadku świadczeń okresowych lub ciągłych również wykonywanych, w okresie ostatnich 3 lat przed upływem terminu składania ofert, a jeżeli okres prowadzenia działalności jest krótszy – w tym okresie, wraz z podaniem ich wartości, przedmiotu, dat wykonania i podmiotów, na rzecz których usługi zostały wykonane, oraz załączeniem dowodów określających, czy te usługi zostały wykonane lub są wykonywane należycie, przy czym dowodami, o których mowa, są referencje bądź inne dokumenty wystawione przez podmiot, na rzecz którego usługi były wykonywane, a w przypadku świadczeń okresowych lub ciągłych są wykonywane, a jeżeli z uzasadnionej przyczyny o obiektywnym charakterze Wykonawca nie jest w stanie uzyskać tych dokumentów – oświadczenie Wykonawcy; w przypadku świadczeń okresowych lub ciągłych nadal wykonywanych referencje bądź inne dokumenty potwierdzające ich należyte wykonywanie powinny być wydane *nie wcześniej niż 3 miesiące* przed upływem terminu składania ofert.

Wykonawca przedkłada ww. wykaz przygotowany na podstawie wzoru przekazanego przez Zamawiającego wraz z wezwaniem do jego złożenia.

- 8.3. Wykazu osób, skierowanych przez Wykonawcę do realizacji zamówienia publicznego, w szczególności odpowiedzialnych za świadczenie usług, kontrolę jakości lub kierowanie robotami budowlanymi, wraz z informacjami na temat ich kwalifikacji zawodowych, uprawnień, doświadczenia i wykształcenia niezbędnych do wykonania zamówienia publicznego, a także zakresu wykonywanych przez nie czynności oraz informacją o podstawie do dysponowania tymi osobami.

Wykonawca przedkłada ww. wykaz przygotowany na podstawie wzoru przekazanego przez Zamawiającego wraz z wezwaniem do jego złożenia.

- 8.4.** Z dokumentów i oświadczeń powinno jednoznacznie wynikać, że Wykonawca spełnia warunki określone w Części II oraz nie podlega wykluczeniu z postępowania.
- 9.** Jeżeli Wykonawca nie złoży oświadczenia, o którym mowa w części III pkt. 6, oświadczeń lub dokumentów potwierdzających okoliczności, o których mowa w art. 25 ust. 1 ustawy, lub innych dokumentów niezbędnych do przeprowadzenia postępowania, oświadczenia lub dokumenty są niekompletne, zawierają błędy lub budzą wskazane przez Zamawiającego wątpliwości, Zamawiający wezwie do ich złożenia, uzupełnienia, poprawienia lub do udzielenia wyjaśnień w terminie przez siebie wskazanym, chyba, że mimo ich złożenia, uzupełnienia, poprawienia lub udzielenia wyjaśnień oferta Wykonawcy podlega odrzuceniu albo konieczne byłoby unieważnienie postępowania.
- 10.** Jeżeli Wykonawca nie złożył wymaganych pełnomocnictw albo złożył wadliwe pełnomocnictwa, Zamawiający wzywa do ich złożenia w terminie przez siebie wskazanym, chyba że mimo ich złożenia oferta Wykonawcy podlega odrzuceniu albo konieczne byłoby unieważnienie postępowania.
- 11.** Zamawiający wzywa także, w wyznaczonym przez siebie terminie, do złożenia wyjaśnień dotyczących oświadczeń lub dokumentów, o których mowa w art. 25 ust. 1 ustawy.
- 12.** Jeżeli jest to niezbędne do zapewnienia odpowiedniego przebiegu postępowania o udzielenie zamówienia, Zamawiający może na każdym etapie postępowania wzywać Wykonawców do złożenia wszystkich lub niektórych oświadczeń lub dokumentów potwierdzających, że nie podlegają wykluczeniu, spełniają warunki udziału w postępowaniu, a jeżeli zachodzą uzasadnione podstawy do uznania, że złożone uprzednio oświadczenia lub dokumenty nie są już aktualne, do złożenia aktualnych oświadczeń lub dokumentów.
- 13.** Wykonawca może wskazać dostępność oświadczeń lub dokumentów wymienionych w Części III pkt 6, 7, w formie elektronicznej pod określonymi adresami internetowymi ogólnodostępnymi i bezpłatnymi baz danych. W takim przypadku Zamawiający samodzielnie pobierze z tych baz danych wskazane przez Wykonawcę oświadczenia i dokumenty.
- 14.** Wykonawca może wskazać oświadczenia i dokumenty, o których mowa w Części III pkt 6, 7 i 8, które znajdują się w posiadaniu Zamawiającego, w szczególności oświadczenia lub dokumenty przechowywane przez Zamawiającego zgodnie z art. 97 ust 1 ustawy. W takim przypadku Zamawiający w celu potwierdzenia okoliczności, o których mowa w art. 25 ust. 1 pkt 1 i 3 ustawy skorzysta z posiadanych oświadczeń i dokumentów, o ile są one aktualne.
- 15.** Wykonawca w terminie 3 dni od zamieszczenia na stronie internetowej informacji, o której mowa w art. 86 ust. 5 ustawy, przekazuje Zamawiającemu oświadczenie o przynależności lub braku przynależności do tej samej grupy kapitałowej, o której mowa w art. 24 ust. 1 pkt 23 ustawy. Wraz ze złożeniem oświadczenia, Wykonawca może przedstawić dowody, że powiązania z innym Wykonawcą nie prowadzą do zakłócenia konkurencji w postępowaniu o udzielenie zamówienia.

Zamawiający wraz z informacjami, o których mowa art. 86 ust. 5 ustawy, udostępni na stronie internetowej wzór oświadczenia o przynależności lub braku przynależności do tej samej grupy kapitałowej.

16. Dokumenty składające się na ofertę:

16.1. Formularz oferty – wypełniony **zgodnie z Załącznikiem nr 2 do SIWZ.**

16.2. Oświadczenie wstępnie potwierdzające:

1. spełnianie warunków udziału w postępowaniu,
2. brak podstaw wykluczenia

w formie Standardowego Formularza Jednolitego Europejskiego Dokumentu Zamówienia (JEDZ) – wypełniony zgodnie z **Załącznikiem nr 1 do SIWZ.**

16.3. Formularz cenowy - wypełniony zgodnie z **Załącznikami nr 3 lub 3a lub 3b do SIWZ.**

16.4. Informacja o Wykonawcach wspólnie ubiegających się o udzielenie zamówienia – **zgodnie z Załącznikiem Nr 4 do SIWZ.**

16.5. Pełnomocnictwo (w przypadku podpisania oferty przez inną osobę niż osoba upoważniona do reprezentowania firmy na zewnątrz i zaciągania zobowiązań w wysokości odpowiadającej cenie oferty). **Pełnomocnictwo to musi w swojej treści jednoznacznie wskazywać uprawnienie do podpisania oferty.** Pełnomocnictwo powinno być przedłożone w oryginale bądź notarialnie poświadczonej kopii.

17. Postać Oferty

17.1. Oferta powinna być napisana w języku polskim pod rygorem nieważności w formie pisemnej (na maszynie, komputerze lub czytelnym pismem ręcznym) oraz podpisana przez osobę upoważnioną do reprezentowania firmy na zewnątrz i zaciągania zobowiązań w wysokości odpowiadającej cenie oferty. Podpis na ofercie musi być zgodny z zasadami reprezentacji wskazanymi we właściwym rejestrze lub ewidencji działalności gospodarczej.

17.2. Treść oferty musi odpowiadać treści specyfikacji istotnych warunków zamówienia.

17.3. Zaleca się, aby oferta wraz ze wszystkimi załącznikami była trwale spięta, a wszystkie strony oferty i załączników ponumerowane i ułożone wg kolejności przedstawionej w formularzu oferty.

17.4. Dokumenty składane w postępowaniu powinny być przedstawione w formie oryginału lub kserokopii poświadczonej za zgodność z oryginałem, **oświadczenia, JEDZ, pełnomocnictwa, zobowiązania podmiotów do oddania do dyspozycji Wykonawcy niezbędnych zasobów na potrzeby realizacji zamówienia powinny być przedstawione w oryginale.**

Poświadczenia za zgodność z oryginałem dokonuje odpowiednio Wykonawca, podmiot, na którego zdolnościach lub sytuacji polega Wykonawca, Wykonawcy

wspólnie ubiegający się o udzielenie zamówienia publicznego albo podwykonawca, w zakresie dokumentów, które każdego z nich dotyczą.

W przypadku, jeżeli złożona kopia dokumentu jest nieczytelna lub budzi wątpliwości co do jej prawdziwości, Zamawiający może żądać przedstawienia oryginału lub notarialnie poświadczonej kopii dokumentu.

- 17.5. Zamawiający informuje, iż zgodnie z art. 8 w zw. z art. 96 ust. 3 ustawy oferty składane w postępowaniu o zamówienie publiczne są jawne i podlegają udostępnieniu od chwili ich otwarcia, z wyjątkiem informacji stanowiących tajemnicę przedsiębiorstwa w rozumieniu ustawy z dnia 16 kwietnia 1993 r. o zwalczaniu nieuczciwej konkurencji (Dz. U. z 2003 r. Nr 153, poz. 1503 ze zm.), jeśli Wykonawca w terminie składania ofert zastrzegł, że nie mogą one być udostępniane i jednocześnie wykazał, iż zastrzeżone informacje stanowią tajemnicę przedsiębiorstwa.
- 17.6. Zamawiający zaleca, aby informacje zastrzeżone, jako tajemnica przedsiębiorstwa były przez Wykonawcę złożone w oddzielnej wewnętrznej kopercie z oznakowaniem „tajemnica przedsiębiorstwa” lub spięte (zszyte) oddzielnie od pozostałych, jawnych elementów oferty. Brak jednoznacznego wskazania, które informacje stanowią tajemnicę przedsiębiorstwa oznaczać będzie, że wszelkie oświadczenia i zaświadczenia składane w trakcie niniejszego postępowania są jawne bez zastrzeżeń.
- 17.7. Zamawiający informuje, że w przypadku kiedy Wykonawca otrzyma od niego wezwanie w trybie art. 90 ustawy, a złożone przez niego wyjaśnienia i/lub dowody stanowić będą tajemnicę przedsiębiorstwa w rozumieniu ustawy o zwalczaniu nieuczciwej konkurencji Wykonawcy będzie przysługiwało prawo zastrzeżenia ich jako tajemnica przedsiębiorstwa. Przedmiotowe zastrzeżenie Zamawiający uzna za skuteczne wyłącznie w sytuacji, kiedy Wykonawca, oprócz samego zastrzeżenia, jednocześnie wykaże, iż dane informacje stanowią tajemnicę przedsiębiorstwa
- 17.8. Poprawki powinny być naniesione czytelnie oraz parafowane przez osobę podpisującą ofertę.
- 17.9. Każdy Wykonawca może złożyć w niniejszym postępowaniu 1 ofertę. Oferta składana jest w jednym egzemplarzu.
- 17.10. Wykonawca ponosi wszelkie koszty związane z przygotowaniem i złożeniem oferty, z zastrzeżeniem art. 93 ust.4 ustawy.

18. Oferty wspólne

- 18.1. Wykonawcy mogą wspólnie ubiegać się o udzielenie zamówienia (oferta wspólna – art. 23 ustawy - składana przez dwóch lub więcej Wykonawców). W takim przypadku ich oferta musi spełniać następujące wymagania:
 1. Wykonawcy występujący wspólnie muszą ustanowić Pełnomocnika (**załączyć pełnomocnictwo**) do reprezentowania ich w postępowaniu o udzielenie niniejszego zamówienia albo reprezentowania ich w postępowaniu i zawarcia

umowy w sprawie zamówienia publicznego. Treść pełnomocnictwa powinna dokładnie określać zakres umocowania .

2. W przypadku wyboru oferty złożonej przez Wykonawców wspólnie ubiegających się o udzielenie zamówienia Zamawiający może żądać przed zawarciem umowy przedstawienia umowy regulującej współpracę tych Wykonawców. Umowa taka winna określać, co najmniej: strony umowy, cel działania, sposób współdziałania, zakres prac przewidzianych do wykonania każdemu z nich, solidarną odpowiedzialność za wykonanie zamówienia, oznaczenie czasu trwania konsorcjum (obejmującego okres realizacji przedmiotu zamówienia, gwarancji i rękojmi), wykluczenie możliwości wypowiedzenia umowy konsorcjum przez któregokolwiek z jego członków do czasu wykonania zamówienia.
3. Wykonawcy występujący wspólnie ponoszą solidarną odpowiedzialność za wykonanie umowy.

18.2. Wspólników spółki cywilnej traktuje się jak Wykonawców występujących wspólnie.

18.3. Oferta wspólna powinna być sporządzona zgodnie ze specyfikacją istotnych warunków zamówienia.

19. Wykonawcy zagraniczni

19.1. Jeżeli Wykonawca ma siedzibę lub miejsce zamieszkania poza terytorium Rzeczypospolitej Polskiej, zamiast dokumentów, o których mowa w pkt 7.1. – 7.4:

- 1) pkt 7.1. – składa informację z odpowiedniego rejestru albo, w przypadku braku takiego rejestru, inny równoważny dokument wydany przez właściwy organ sądowy lub administracyjny kraju, w którym Wykonawca ma siedzibę lub miejsce zamieszkania lub miejsce zamieszkania ma osoba, której dotyczy informacja albo dokument, w zakresie określonym w art. 24 ust. 1 pkt 13, 14 i 21 ustawy;
- 2) pkt 7.2. – 7.4. – składa dokument lub dokumenty wystawione w kraju, w którym Wykonawca ma siedzibę lub miejsce zamieszkania, potwierdzające odpowiednio, że:
 - a) nie zalega z opłacaniem podatków, opłat, składek na ubezpieczenie społeczne lub zdrowotne albo że zawarł porozumienie z właściwym organem w sprawie spłat tych należności wraz z ewentualnymi odsetkami lub grzywnami, w szczególności uzyskał przewidziane prawem zwolnienie, odroczenie lub rozłożenie na raty zaległych płatności lub wstrzymanie w całości wykonania decyzji właściwego organu,
 - b) nie otwarto jego likwidacji ani nie ogłoszono upadłości.

19.2. Dokumenty, o których mowa w pkt 19.1. ppkt 1 i ppkt 2 lit. b, powinny być wystawione nie wcześniej niż 6 miesięcy przed upływem terminu składania ofert. Dokument, o którym mowa w pkt 19.1. ppkt 2 lit. a, powinien być wystawiony nie wcześniej niż 3 miesiące przed upływem tego terminu.

19.3. Jeżeli w kraju, w którym Wykonawca ma siedzibę lub miejsce zamieszkania lub

miejsce zamieszkania ma osoba, której dokument dotyczy, nie wydaje się dokumentów, o których mowa w pkt 19.1., zastępuje się je dokumentem zawierającym odpowiednio oświadczenie Wykonawcy, ze wskazaniem osoby albo osób uprawnionych do jego reprezentacji, lub oświadczenie osoby, której dokument miał dotyczyć, złożone przed notariuszem lub przed organem sądowym, administracyjnym albo organem samorządu zawodowego lub gospodarczego właściwym ze względu na siedzibę lub miejsce zamieszkania Wykonawcy lub miejsce zamieszkania tej osoby. Zapis pkt 19.2. stosuje się.

- 19.4.** W przypadku wątpliwości co do treści dokumentu złożonego przez Wykonawcę, Zamawiający może zwrócić się do właściwych organów odpowiednio kraju, w którym Wykonawca ma siedzibę lub miejsce zamieszkania lub miejsce zamieszkania ma osoba, której dokument dotyczy, o udzielenie niezbędnych informacji dotyczących tego dokumentu.
- 19.5.** Wykonawca mający siedzibę na terytorium Rzeczypospolitej Polskiej, w odniesieniu do osoby mającej miejsce zamieszkania poza terytorium Rzeczypospolitej Polskiej, której dotyczy dokument wskazany w pkt 7.1., składa dokument, o którym mowa w pkt 19.1. ppkt 1, w zakresie określonym w art. 24 ust. 1 pkt 14 i 21 ustawy.
- Jeżeli w kraju, w którym miejsce zamieszkania ma osoba, której dokument miał dotyczyć, nie wydaje się takich dokumentów, zastępuje się go dokumentem zawierającym oświadczenie tej osoby złożonym przed notariuszem lub przed organem sądowym, administracyjnym albo organem samorządu zawodowego lub gospodarczego właściwym ze względu na miejsce zamieszkania tej osoby. Zapis pkt 19.2. zdanie pierwsze stosuje się.
- 19.6.** W przypadku wątpliwości co do treści dokumentu złożonego przez Wykonawcę, Zamawiający może zwrócić się do właściwych organów kraju, w którym miejsce zamieszkania ma osoba, której dokument dotyczy, o udzielenie niezbędnych informacji dotyczących tego dokumentu.
- 19.7.** Dokumenty sporządzone w języku obcym składane są wraz z tłumaczeniem na język polski.
- 19.8.** W przypadku, o którym mowa w pkt 13 Zamawiający może żądać od Wykonawcy przedstawienia tłumaczenia na język polski wskazanych przez Wykonawcę i pobranych samodzielnie przez Zamawiającego dokumentów.

20. Opakowanie i oznakowanie ofert

- 20.1.** Oferty należy składać w jednej nieprzezroczystej, zabezpieczonej przed otwarciem kopercie (opakowaniu).
- 20.2.** Koperta (opakowanie) powinna być zaadresowana do Zamawiającego na adres:

Urząd Miejski w Koninie,

Plac Wolności 1

62-500 Konin

Wydział Prawny i Zamówień Publicznych, pok. 307,

oraz powinna być oznakowana następująco:

Oferta przetargowa na:

**CZĘŚĆ I - ZAŁOŻENIE GESUT I BDOT500
DLA MIASTA KONINA**

Nie otwierać przed 06.04.2017 r. godz. 11:00

lub

Oferta przetargowa na:

**CZĘŚĆ II - ZAŁOŻENIE GESUT I BDOT500
DLA MIASTA KONINA**

Nie otwierać przed 06.04.2017 r. godz. 11:00

lub

Oferta przetargowa na:

**CZĘŚĆ III - ZAŁOŻENIE GESUT I BDOT500
DLA MIASTA KONINA**

Nie otwierać przed 06.04.2017 r. godz. 11:00

Na kopercie (opakowaniu) oprócz powyższego opisu należy umieścić nazwę i adres Wykonawcy .

UWAGA

W przypadku braku na kopercie ww. informacji Zamawiający nie ponosi odpowiedzialności za zdarzenia mogące wynikać z powodu tego braku, np. przypadkowe otwarcie oferty przed wyznaczonym terminem, a w przypadku składania ofert pocztą lub pocztą kurierską - jej nieotwarcie w trakcie czynności otwarcia ofert.

Konsekwencje złożenia oferty niezgodnie z w/w wymaganiami ponosi Wykonawca.

- 20.3.** Oferta, po złożeniu zostanie opakowana w bezpieczną kopertę – do momentu otwarcia ofert.

Część IV Określenie przedmiotu zamówienia

- 21.** Przedmiotem zamówienia jest założenie bazy danych GESUT i BDOT500 dla Miasta Konina, zgodnie z ustawą z dnia 17 maja 1989 r Prawo geodezyjne i kartograficzne (Dz.U. z 2016 r. poz. 1629 ze zm.) oraz przepisami wykonawczymi do tej ustawy w zakresie:
- inicjalnej bazy danych geodezyjnej ewidencji sieci uzbrojenia terenu (GESUT)
 - bazy danych obiektów topograficznych o szczegółowości zapewniającej tworzenie standardowych opracowań kartograficznych w skalach 1:500-1:5000 (BDOT500)

- opracowania na podstawie zbiorów danych zawartych w bazach, o których mowa w art. 4 ust 1a i 1b ustawy Prawo geodezyjne i kartograficzne, mapy zasadniczej z redakcją dla skali 1:500

dla terenu Miasta Konina, w systemie GEO-INFO.

1. Wykonawca zamówienia musi posiadać uprawnienia do wykonania prac geodezyjnych i kartograficznych, o których mowa w art. 11 ustawy z dnia 17 maja 1989 r. – Prawo geodezyjne i kartograficzne (Dz.U. z 2016 r. poz. 1629 ze zm.)
2. Zakres opracowania obejmuje swym zasięgiem teren Miasta Konina i został podzielony na trzy części:

Cześć 1 obejmuje swym zasięgiem następujące obręby ewidencyjne: Glinka, Gosławice, Grójec, Laskówiec, Łęczyn, Maliniec, Mieczysławów, Międzylesie, Morzysław, Pątnów.

Cześć 2 obejmuje swym zasięgiem następujące obręby ewidencyjne: Chorzeń, Czarków, Niesłusz, Nowy Dwór.

Cześć 3 obejmuje swym zasięgiem następujące obręby ewidencyjne: Osada, Pawłówek, Przydziałki, Starówka, Wilków.

Zamawiający dopuszcza składanie ofert częściowych - na dowolną ilość części zamówienia.

3. Etapy prac:

Etap 1 - założenie roboczej bazy GESUT w oparciu o dokumenty źródłowe pzgik,

Etap 2 - założenie roboczej bazy BDOT500 w oparciu o dokumenty źródłowe pzgik,

Etap 3 - uzupełnienie roboczej bazy GESUT o pomiary sytuacyjne,

Etap 4 - uzupełnienie roboczej bazy BDOT500 o pomiary kartometryczne,

Etap 5 - opracowanie mapy zasadniczej,

Etap 6 - ujawnienie władających sieciami i uzgodnienie bazy GESUT z władającymi sieciami – założenie inicjalnej bazy GESUT.

4. Zamawiający przewiduje odbiór prac zgodnie z etapami wymienionymi w pkt. 3.

Zamawiający dokona odbioru etapów wg następującej procedury:

- a) Wykonawca przekaze wyniki realizacji prac w ramach danego etapu, w terminie min. 10 dni roboczych przez upływem terminu realizacji tego etapu prac.
- b) Wykonawca przekaze wyniki wykonanych prac, w postaci operatu technicznego sporządzonego zgodnie z rozporządzeniem Ministra Spraw Wewnętrznych i Administracji z dnia 9 listopada 2011 r. w sprawie standardów technicznych wykonywania geodezyjnych pomiarów sytuacyjnych i wysokościowych oraz opracowywania i przekazywania wyników tych pomiarów do państwowego zasobu geodezyjnego i kartograficznego (Dz. U. z 2011 r. Nr 263, poz. 1572) oraz zgodnie z warunkami technicznymi wydanymi do zgłoszonej pracy geodezyjnej i kartograficznej.
- c) Zamawiający w ciągu 3 dni roboczych od daty przekazania wyników realizacji prac wyznaczy datę i miejsce odbioru.
- d) Z odbioru każdego etapu prac zostanie sporządzony protokół odbioru.
- e) Warunkiem koniecznym odbioru Etapów 2, 3, 4, 5, 6 jest odbiór bez zastrzeżeń wszystkich Etapów poprzedzających, ustalonych na podstawie terminów realizacji poszczególnych etapów prac.
- f) Dopuszcza się odbiór Etapu 6 równocześnie z odbiorem Etapu 5.

5. Termin wykonania zamówienia i poszczególnych etapów prac:
- Etap 1 - w terminie do 30 sierpnia 2017 r.
 - Etap 2 - w terminie do 30 października 2017 r.
 - Etap 3 - w terminie do 30 listopada 2017 r.
 - Etap 4 - w terminie do 28 lutego 2018 r.
 - Etap 5 - w terminie do 30 kwietnia 2018 r.
 - Etap 6 - w terminie do 30 czerwca 2018 r., jednak nie wcześniej niż 30 kwietnia 2018 r. (zgodnie z ofertą Wykonawcy).

6. Warunki płatności

- a) Podstawą do wystawienia rachunku lub faktury VAT przez Wykonawcę będzie podpisany przez Zamawiającego protokół odbioru.
- b) Zamawiający dopuszcza płatności częściowe po zrealizowaniu łącznie etapu prac 1, 2 i 3 oraz po zrealizowaniu łącznie wszystkich etapów prac objętych zamówieniem.
- c) Maksymalna wysokość wystawionego przez Wykonawcę rachunku lub faktury, po zrealizowaniu łącznie etapów prac 1, 2 i 3, o których mowa wyżej, nie może przekroczyć kwoty ustalonej według poniższego wzoru:

$$P_i = \frac{C_i}{\sum_{i=1}^3 C_i} \times 350.000,00 \text{ zł}$$

gdzie:

P_i – maksymalna kwota brutto, na jaką będzie opiewał rachunek lub faktura, za wykonanie łącznie etapów 1, 2, 3 w ramach danej Części zamówienia,

C_i – cena brutto, za jaką będą wykonywane poszczególne Części zamówienia,

i – liczba całkowita z zakresu 1-3, oznaczająca poszczególne części zamówienia.

7. Ze względu na specyfikę przedmiotu zamówienia Zamawiający nie wprowadza wymagań w zakresie dostępności dla osób niepełnosprawnych, o których mowa w art. 29 ust. 5 i art. 30 ust. 9 pkt. 1 ustawy z dnia 29 stycznia 2004 r. Prawo zamówień publicznych (Dz.U. 2015 poz. 2164 ze zm.).

21.1. Szczegółowy Opis Przedmiotu Zamówienia dotyczący Części I zamówienia

Przedmiot opracowania wykonany zostanie w oparciu o:

- a) materiały źródłowe, będące danymi i informacjami:
 - zgromadzonymi w państwowym zasobie geodezyjnym i kartograficznym, w szczególności będącymi treścią:
 - o geodezyjnej ewidencji uzbrojenia terenu,
 - o mapy zasadniczej oraz innych map wielkoskalowych
 - pozyskanymi:
 - o z innych rejestrów publicznych,
 - o od podmiotów władających sieciami uzbrojenia terenu,
 - o w drodze:
 - wywiadu terenowego,
 - pomiaru kartometrycznego z mapy zasadniczej, innych map wielkoskalowych oraz ortofotomapy,
- b) obiektową bazę numerycznej mapy zasadniczej prowadzoną w systemie Geo-Info,
- c) bazę ewidencji materiałów państwowego zasobu geodezyjnego i kartograficznego, dalej „pzgik”, prowadzoną w systemie Geo-Info.

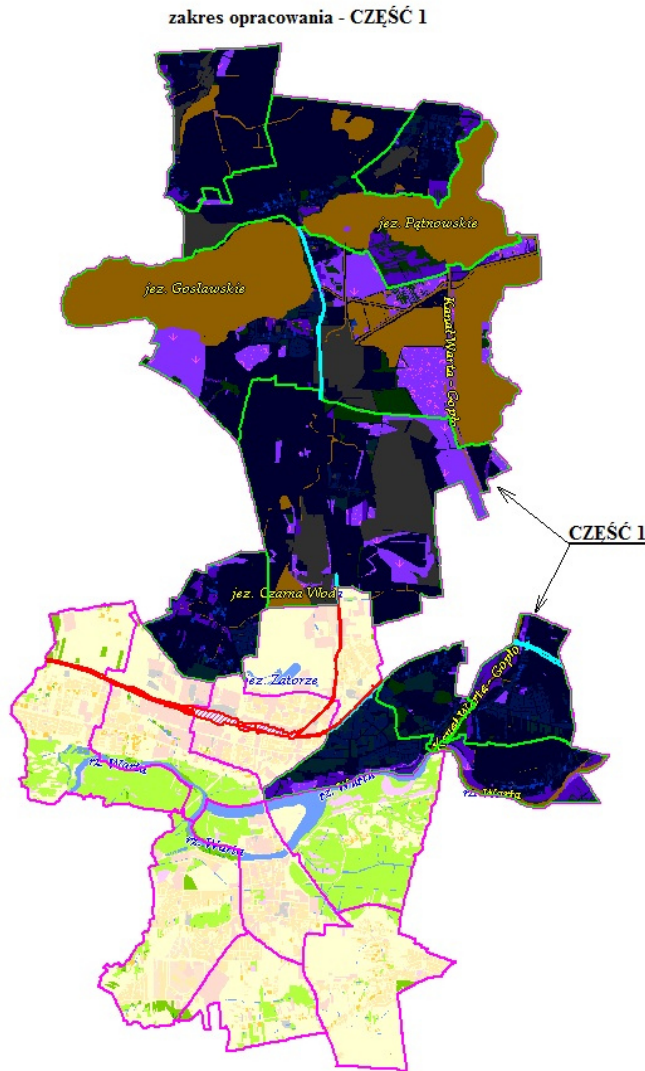
I. Realizacja zamówienia obejmuje:

- a) założenie inicjalnej powiatowej bazy GESUT w zakresie projektowanych, znajdujących się w trakcie budowy oraz istniejących sieci uzbrojenia terenu, ich usytuowania, przeznaczenia oraz podstawowych parametrów technicznych, a także w zakresie podmiotów, które władają tymi sieciami,
- b) założenie bazy danych BDOT500 w zakresie obiektów wymienionych w rozporządzeniu Ministra Administracji i Cyfryzacji z dnia 2 listopada 2015 r. w sprawie bazy danych obiektów topograficznych oraz mapy zasadniczej (Dz.U. 2015 r. poz. 2028) oraz obiektów odwzorowanych na analogowych mapach zasadniczych i w obiektowej numerycznej bazie mapy zasadniczej prowadzonych przez Zamawiającego,
- c) przetworzenie arkuszy analogowych map zasadniczych do postaci cyfrowej (rastrowej),
- d) wpasowanie i kalibracja rastrów zasadniczych map analogowych w układ współrzędnych płaskich prostokątnych „PL-2000” południk 18,
- e) wprowadzenie obiektów mapy zasadniczej wraz z ich atrybutami do bazy danych BDOT500 i GESUT na podstawie danych zawartych w operatach technicznych przyjętych do pzgik,
- f) weryfikacja i uzupełnienie atrybutów obiektów bazy GESUT na podstawie danych obiektów bazy numerycznej obiektowej mapy zasadniczej, operatów technicznych, dostępnej dokumentacji projektowej, danych pozyskanych od władających sieciami,
- g) przekształcenie do postaci cyfrowej materiałów pzgik przechowywanych tylko w formie analogowej,
- h) uzupełnienie bazy ewidencji materiałów pzgik o materiały zasobu przekształcone przez Wykonawcę do postaci cyfrowej oraz o materiały posiadające formę cyfrową a nie wykazane w ewidencji materiałów pzgik,
- i) pomiar kartometryczny z mapy zasadniczej, innych map wielkoskalowych oraz ortofotomapy obiektów stanowiących treść mapy zasadniczej, niemożliwych do wprowadzenia z operatów technicznych oraz ich wprowadzenie wraz z atrybutami do bazy danych GESUT i BDOT500,
- j) przeprowadzenie wywiadu terenowego w celu rozstrzygnięcia, które dane należy wprowadzić do bazy BDOT500 i GESUT, w sytuacji wystąpienia rozbieżności pomiędzy treścią analogowej mapy zasadniczej a treścią wynikającą z operatów przyjętych do pzgik,
- k) uzgodnienie styków realizowanego opracowania z opracowaniami wykonywanymi w ramach pozostałych części zamówienia,
- l) uzgodnienie z władającymi poszczególnymi sieciami uzbrojenia terenu zakresu władania tymi sieciami, poprawności ich usytuowania przedstawionego na mapie zasadniczej oraz w zakresie podstawowych parametrów technicznych,
- m) weryfikacja i uzupełnienie obiektów mapy zasadniczej o dane pochodzące z baz danych:
 - ewidencji miejscowości, ulic i adresów,
 - państwowego rejestru nazw geograficznych,
- n) harmonizacja połączonych baz danych GESUT, BDOT500, EGİB,

- o) opracowanie mapy zasadniczej z redakcją dla skali 1:500,
- p) sporządzenie dokumentacji z przeprowadzonych prac w formie operatu technicznego.

II. Zakres opracowania

Część 1 obejmuje swym zasięgiem następujące obręby ewidencyjne: Glinka, Gosławice, Grójec, Laskówiec, Łęczyn, Maliniec, Mieczysławów, Międzyzlesie, Morzysław, Pątnów.



Kolorem błękitnym zaznaczono tereny zamknięte wyłączone z opracowania.

W tabeli poniżej przedstawiono podstawowe dane ewidencyjne charakteryzujące Część 1 zamówienia.

Oznaczenie części zlecenia	Numer obrębu	Nazwa obrębu	Liczba działek ewidencyjnych	Liczba budynków	Powierzchnia terenów zabudowanych i zurbanizowanych [ha]	Powierzchnia obrębu [ha]
Część 1	0003	Glinka	1348	1068	154	195
	0004	Gosławice	2013	955	172	1563
	0005	Grójec	499	281	20	202
	0006	Laskówiec	1262	838	71	270

0007	Łęczyn	823	589	66	185
0008	Maliniec	561	358	283	1049
0009	Mieczysławów	260	130	42	368
0010	Międzylesie	828	533	55	271
0011	Morzysław	693	476	73	157
0016	Pątnów	820	683	104	801
	Razem	9107	5911	1040	5061

III. Podstawa prawna i merytoryczna

- ustawa z dnia 17 maja 1989 r Prawo geodezyjne i kartograficzne (Dz.U. z 2016 r. poz. 1629 ze zm.);
- rozporządzenie Ministra Administracji i Cyfryzacji z dnia 21 października 2015 r. w sprawie powiatowej bazy GESUT i krajowej bazy GESUT (Dz.U. z 2015 r., poz. 1938);
- rozporządzenie Ministra Administracji i Cyfryzacji z dnia 2 listopada 2015 r. w sprawie bazy danych obiektów topograficznych oraz mapy zasadniczej (Dz.U. 2015 r. poz. 2028);
- rozporządzenie Ministra Rozwoju Regionalnego i Budownictwa z dnia 29 marca 2001 r. w sprawie ewidencji gruntów i budynków (Dz.U. z 2016 r., poz. 1034 ze zm.);
- rozporządzenie Rady Ministrów z dnia 10 stycznia 2012 r. w sprawie państwowego rejestru granic i powierzchni jednostek podziałów terytorialnych kraju (Dz.U. z 2012 r., poz. 199);
- rozporządzenie Ministra Administracji i Cyfryzacji z dnia 14 lutego 2012 r. w sprawie państwowego rejestru nazw geograficznych (Dz.U. z 2012 r. poz. 219);
- rozporządzenie Ministra Administracji i Cyfryzacji z dnia 9 stycznia 2012 r. w sprawie ewidencji miejscowości, ulic i adresów (Dz.U. z 2012 r. poz. 125);
- rozporządzenie Rady Ministrów z dnia 15 października 2012 r. w sprawie państwowego systemu odniesień przestrzennych (Dz.U. z 2012 r. poz. 1247);
- rozporządzenie Ministra Administracji i Cyfryzacji z dnia 14 lutego 2012 r. w sprawie osnów geodezyjnych, grawimetrycznych i magnetycznych (Dz.U. z 2012 r. poz. 352);
- rozporządzenie Ministra Spraw Wewnętrznych i Administracji z dnia 9 listopada 2011 r. w sprawie standardów technicznych wykonywania geodezyjnych pomiarów sytuacyjnych i wysokościowych oraz opracowywania i przekazywania wyników tych pomiarów do państwowego zasobu geodezyjnego i kartograficznego (Dz. U. Nr 263, poz. 1572);
- instrukcja eksploatacyjna systemu GEO-INFO;
- instrukcje techniczne K-1, G-7;
- przepisy branżowe w postaci przepisów prawa i instrukcji dotyczących poszczególnych branż sieci uzbrojenia terenu;

IV. Charakterystyka istniejącego zasobu pod kątem realizacji celu opracowania

1. Geodezyjna osnowa wysokościowa.

Osnowa wysokościowa na terenie Miasta Konina została założona w latach 1970 – 1975, w układzie wysokościowym Kronsztadt 1960. Geodezyjna osnowa wysokościowa została skatalogowana w banku osnów prowadzonym w systemie Geo-Info. Zdecydowana większość punktów osnowy wysokościowej została naniesiona na mapy zasadnicze. Osnowa nie została przeliczona do innego układu wysokościowego. Jedynie część punktów klasy I i II została włączona do ciągów niwelacyjnych, wyrównanych w 2004 r. w układzie wysokościowym PL-KRON86-NH. Niemniej jednak wszystkie mapy zasadnicze terenu Miasta Konina, z wyjątkiem obszarów Zespołu Elektrowni PAK zlokalizowanych w obrębie Pątnów i Gosławice, prowadzone są w układzie Kronsztadt 1960. Dla terenów elektrowni Pątnów i Gosławice położonych w obrębie Części 1 zamówienia zostały założone mapy w układzie Amsterdam.

2. Pozioma osnowa geodezyjna.

Miasto Konin leży w obszarze 6 pasa południkowego, układu współrzędnych płaskich prostokątnych „PL-2000”.

Szczegółowa pozioma osnowa geodezyjna 3 klasy

Osnowa dla Miasta Konina została założona w latach 1978 - 1980, zgodnie z wymaganiami Instrukcji technicznej B-III i Instrukcji technicznej G-I (projekt z 1977 roku). Współrzędne punktów osnowy obliczono w układzie lokalnym Miasta Konina.

W 1991 roku dokonano modernizacji istniejącej osnowy szczegółowej z jej ponownym wyrównaniem. Współrzędne punktów osnowy obliczono w układzie lokalnym Miasta Konina oraz w układzie państwowym „1965” strefa 4.

W roku 2011 dokonano przeliczenia współrzędnych punktów poziomej osnowy szczegółowej z układu „1965” na układ „2000”. Wszystkie punkty posiadają opisy topograficzne.

W roku 2012 dostosowano bazę osnów prowadzoną w systemie informatycznym GEO-INFO do wymogów rozporządzenia Ministra Administracji i Cyfryzacji z dnia 14 lutego 2012 r. w sprawie osnów geodezyjnych, grawimetrycznych i magnetycznych (Dz.U. z 2012 r poz. 352)

W 2016 r. zmodernizowano osnowę 3. klasy dla Miasta Konina w oparciu o zatwierdzony w 2015 r. przez Prezydenta Miasta Konina projekt.

3. Mapa zasadnicza.

Analogowa mapa zasadnicza dla terenu Miasta Konina opracowywana była:

- w latach 1971-1972 na podstawie zdjęć lotniczych oraz pomiarów uzupełniających, dla terenów dzisiejszych obrębów ewidencyjnych: Chorzeń, Czarków, Glinka, Morzysław, Niesłusz, Osada, Pawłówek, Przydziałki, Starówka, Wilków - w skali 1:1000, w układzie lokalnym Miasta Konina.
- w latach 1972-1978 jako powiększenie map wymienionych wyżej do skali 1:500, w układzie lokalnym Miasta Konina,
- w 1978 r. na podstawie zdjęć lotniczych oraz pomiarów uzupełniających, dla przyłączonych do Miasta Konina terenów dzisiejszych obrębów ewidencyjnych: Gosławice, Łęczyn, Mieczysławów, Międzylesie, Maliniec, Pątnów - w skali 1:1000, w układzie „1965”;

W zakresie Części 1 zamówienia nadal prowadzona jest jedna sekcja analogowej mapy zasadniczej w skali 1:500 w układzie współrzędnych płaskich „1965” i w układzie wysokościowym „Amsterdam”, na terenie elektrowni w obrębie Gosławice. Również prowadzona jest analogowa mapa zasadnicza w ilości 11 sekcji w skali 1:500, w lokalnym układzie współrzędnych płaskich prostokątnych miasta Konina i układzie wysokościowym „Kronsztadt-60” dla obszarów na granicach obrębów Glinka, Maliniec, Międzylesie.

Zestawiono ilości sekcji mapy zasadniczej podlegającej przekształceniu do postaci cyfrowej, ich wpasowaniu w układ współrzędnych płaskich prostokątnych PL-2000 oraz wykorzystaniu przy zakładaniu bazy GESUT i BDOT500.

Części zamówienia	Liczba sekcji analogowej mapy zasadniczej, które wymagają przekształcenia do postaci cyfrowej
Część 1	12

Dla tego obszaru dane zawarte we wszystkich włączanych od 2011 r. do państwowego zasobu geodezyjnego i kartograficznego operatach technicznych są wprowadzone do bazy danych ewidencji gruntów i budynków oraz bazy numerycznej obiektowej mapy zasadniczej.

W okresie od 2001 r. do 2010 r. baza numerycznej mapy zasadniczej na tym obszarze nie była aktualizowana. Szacuje się stopień aktualności bazy numerycznej mapy zasadniczej w stosunku do prowadzonej analogowej mapy zasadniczej, na poziomie około 80%.

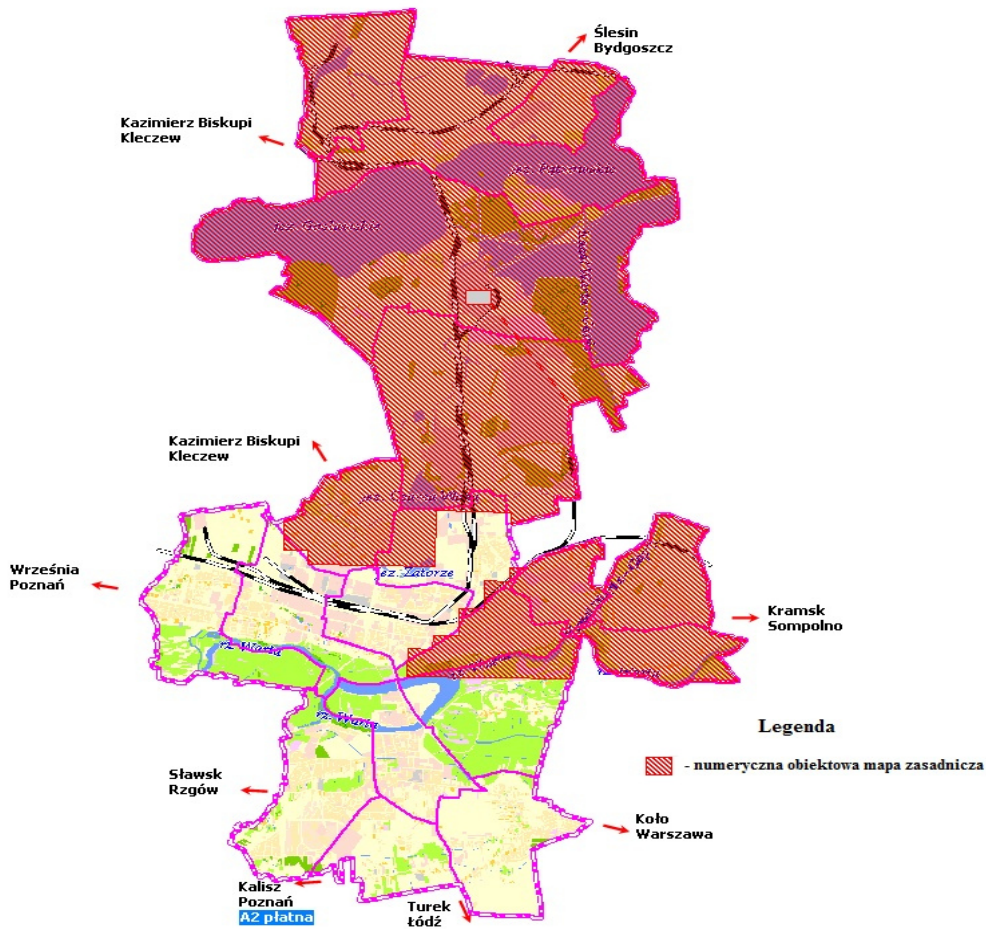
Dla części terenu Miasta Konina (obejmującej niemal cały obszar wchodzący w zakres Części 1 zamówienia) mapa zasadnicza prowadzona jest tylko w postaci bazy danych numerycznej mapy zasadniczej o pełnej treści, w systemie Geo-Info i utworzona została:

- w latach 2010-2012 na podstawie danych z operatu mapy zasadniczej założonej w latach 1978 – 1980, a także z operatu ewidencyjnego i jest na bieżąco aktualizowana.
- w 2013 r. na podstawie danych z pomiaru szczegółów terenowych I grupy dokładnościowej wykonanych, w trakcie prac związanych z modernizacją operatu ewidencyjnego dla obrębu Glinka i Morzysław w latach 1995 – 1996 i jest na bieżąco aktualizowana,
- w 2014 r. na podstawie pomiaru szczegółów terenowych I grupy dokładnościowej, w trakcie prac związanych z modernizacją operatu ewidencyjnego dla obrębu Międzylesie, i jest na bieżąco aktualizowana.

Od roku 2014 mapa prowadzona jest w obowiązującym układzie współrzędnych płaskich prostokątnych „PL-2000”. Obecnie trwają prace związane z dostosowaniem posiadanej bazy mapy numerycznej do postaci baz danych, o których mowa w art.4 ust. 1a ustawy - Prawo geodezyjne i kartograficzne (Dz.U. z 2016 r. poz. 1629 ze zm.).

Pokrycie terenu Miasta Konina mapą zasadniczą, prowadzoną tylko w postaci bazy danych numerycznej mapy zasadniczej, przedstawiono poniżej.

Zakres pokrycia terenu miasta Konina numeryczną obiektową mapą zasadniczą



4. Operaty techniczne z wykonanych prac geodezyjnych włączone do pzgik stanowiące źródło opracowania bazy GESUT i BDOT500
 W zakresie Części 1 zamówienia, zostały zeskanowane i podłączone do bazy numerycznej mapy zasadniczej niemal wszystkie operaty techniczne z wykonanych prac geodezyjnych. Część materiałów zasobu podłączona do bazy numerycznej mapy zasadniczej została ujawniona w ewidencji materiałów pzgik.

Zestawienie ilości zeskanowanych operatów technicznych, szacunkową ilość operatów przewidzianych do cyfryzacji oraz ilości operatów ujawnionych w bazie ewidencji materiałów pzgik.

Części zamówienia	Liczba operatów w postaci cyfrowej	Liczba operatów podłączona do bazy numerycznej mapy zasadniczej	Liczba operatów przewidziana do cyfryzacji	Liczba operatów ujawniona w bazie ewidencji materiałów pzgik

Część 1	5121	4103	0	1469
---------	------	------	---	------

5. Wykaz podmiotów władających sieciami uzbrojenia terenu uczestniczących w naradach koordynacyjnych

Zestawienie długości sieci uzbrojenia terenu oraz wykaz podmiotów władających tymi sieciami, na podstawie informacji uzyskanych od tych podmiotów.

Władający siecią uzbrojenia terenu	Rodzaj sieci	Długość sieci uzbrojenia terenu zadeklarowana przez władającego siecią, na terenie Miasta Konina [m]
Miasto Konin	komputerowa	20 700
MPEC-Konin Sp. z o.o..	cieplna	164 555
Energa Operator S.A.	energetyczna	851 928
Oświetlenie uliczne i drogowe Sp. z o.o..	energetyczna	125 477
Polska Spółka Gazownictwa Sp. z o.o..	gazowa	193 304
ZDM w Koninie	kanalizacji deszczowej	200 000
PWIK Sp. z o.o..	kanalizacji sanitarnej	269 300
PWIK Sp. z o.o..	wodociągowa	384 900
INEA S.A	telekomunikacyjna	10 336
Hawe Telekom Sp. z o.o...	telekomunikacyjna	10 600
Orange Polska S.A.	telekomunikacyjna	714 980
Operator WSS Sp. z o.o..	telekomunikacyjna	19 913
T-Mobile Polska S.A.	telekomunikacyjna	28 550
Multimedia Polska S.A.	telekomunikacyjna	10 000
	razem:	3 004 543

Powyższa tabela nie zamyka list podmiotów władających sieciami uzbrojenia terenu, ponieważ została stworzona na podstawie wykazu podmiotów uczestniczących w naradach koordynacyjnych usytuowania uzbrojenia terenu

6. Zestawienie długości poszczególnych rodzajów sieci uzbrojenia terenu wykazanych w bazie numerycznej mapy zasadniczej wprowadzonych na podstawie danych z pomiaru oraz na podstawie digitalizacji analogowej mapy zasadniczej

Rodzaj sieci	Długość sieci wprowadzona na podstawie danych z pomiaru [m]	Długość sieci wprowadzona poprzez digitalizację mapy zasadniczej [m]
komputerowa	8 194	0
benzynowa	90	39
cieplna	63 377	55 621
elektroenergetyczna	304 830	292 018
gazowa	70 620	13 253
inna	13 804	2 840
kanalizacji deszczowej	131 463	54 879
kanalizacji lokalnej	1 706	2 925
kanalizacji ogólnospławnej	1 192	3 428
kanalizacji przemysłowej	6 802	2 474
kanalizacji sanitarnej	119 176	48 187
kanalizacji nieokreślonej	6	1 293
melioracyjna	0	0
telekomunikacyjna	131 032	109 220
TV	2 415	4 761
wodociągowa	158 991	122 924
niezidentyfikowana	567	1 059
kanalizacja zbiorcza	158	15
razem	1 014 423	714 936

V. Realizacja zamówienia będzie odbywała się etapami:

Etap 1 (założenie roboczej bazy GESUT w oparciu o dokumenty źródłowe pzgik)

W ramach tego Etapu zostanie założona baza danych GESUT w oparciu o eksport z bazy numerycznej mapy zasadniczej oraz w oparciu o dokumenty źródłowe pzgik pozwalające na określenie położenia szczegółu terenowego przedstawionego w dokumencie, z dokładnością uzależnioną od jego przynależności do właściwej grupy dokładnościowej, zgodnie ze standardami technicznymi wynikającymi z rozporządzenia Ministra Spraw Wewnętrznych i Administracji z dnia 9 listopada 2011 r. w sprawie standardów technicznych wykonywania geodezyjnych pomiarów sytuacyjnych i wysokościowych oraz opracowywania i przekazywania wyników tych pomiarów do państwowego zasobu geodezyjnego i kartograficznego (Dz. U. z 2011 r. Nr 263, poz. 1572) .

W ramach tego Etapu zostaną zweryfikowane i uzupełnione atrybuty obiektów bazy GESUT, zostaną również przekształcone do postaci cyfrowej materiały pzgik, dotyczące obiektów GESUT wraz z ich ujawnieniem w bazie ewidencji materiałów

zasobu pzgik, poprzez podanie zakresu przestrzennego i innych informacji charakteryzujących dany materiał. Ujawnieniu w bazie ewidencji materiałów zasobu pzgik będą również podlegały materiały zasobu, które zostały przekazane wykonawcy w postaci cyfrowej a nie zostały w tej bazie dotychczas ujawnione.

Efektem końcowym Etapu 1 będzie założenie roboczej bazy GESUT, uzupełnienie bazy ewidencji materiałów zasobu pzgik o wyniki realizacji tego etapu oraz przekazanie eksportów z tych baz.

Etap 2 (założenie roboczej bazy BDOT500 w oparciu o dokumenty źródłowe pzgik)

W ramach tego Etapu zostanie założona baza danych BDOT500 w oparciu o eksport z bazy numerycznej mapy zasadniczej oraz w oparciu o dokumenty źródłowe pzgik pozwalające na określenie położenia szczegółu terenowego przedstawionego w dokumencie, z dokładnością uzależnioną od jego przynależności do właściwej grupy dokładnościowej, zgodnie ze standardami technicznymi wynikającymi z rozporządzenia Ministra Spraw Wewnętrznych i Administracji z dnia 9 listopada 2011 r. w sprawie standardów technicznych wykonywania geodezyjnych pomiarów sytuacyjnych i wysokościowych oraz opracowywania i przekazywania wyników tych pomiarów do państwowego zasobu geodezyjnego i kartograficznego (Dz. U. z 2011 r. Nr 263, poz. 1572)

W ramach tego Etapu zostaną przekształcone do postaci cyfrowej materiały pzgik, dotyczące obiektów BDOT500 wraz z ich ujawnieniem w bazie ewidencji materiałów pzgik, poprzez podanie zakresu przestrzennego i innych informacji charakteryzujących dany materiał. W bazie ewidencji materiałów zasobu pzgik będą również podlegały ujawnieniu materiały zasobu, które zostały przekazane wykonawcy w postaci cyfrowej a nie zostały w tej bazie dotychczas ujawnione.

Efektem końcowym Etapu 2 będzie założenie roboczej bazy BDOT500, uzupełnienie bazy materiałów pzgik o wyniki realizacji tego etapu oraz przekazanie eksportów tych baz.

Etap 3 (uzupełnienie roboczej bazy GESUT o pomiary sytuacyjne)

W ramach tego Etapu robocza baza GESUT zostanie uzupełniona o wyniki pomiarów kartometrycznych, treści odzwierciedlonej na mapie zasadniczej i innych opracowaniach wielkoskalowych, która nie ma pokrycia w dokumentacji źródłowej.

Robocza baza GESUT zostanie również uzupełniona o dane projektowe niezrealizowane, pochodzące z lat 2016 -2017, zawarte w:

- a) uzgodnionej dokumentacji, która była przedmiotem narad koordynacyjnych,
- b) projektach budowlanych zatwierdzonych decyzją o pozwoleniu na budowę lub w dokumentach załączonych do zgłoszeń budowy,

c) dokumentach podmiotów władających poszczególnymi sieciami uzbrojenia terenu.

Efektem końcowym Etapu 3 będzie przekazanie Zamawiającemu eksportu z roboczej bazy GESUT i zasilenie bazy prowadzonej przez Zamawiającego. Efektem tego etapu będzie również przekazanie Zamawiającemu skalibrowanych rastrów map i innych materiałów kartograficznych, stanowiących podstawę wprowadzenia danych w ramach etapu 3.

Etap 4 (uzupełnienie roboczej bazy BDOT500 o pomiary kartometryczne)

W ramach tego Etapu robocza baza BDOT500 zostanie uzupełniona, o wyniki pomiarów kartometrycznych, treści odzwierciedlonej na mapie zasadniczej i innych opracowaniach wielkoskalowych, która nie ma pokrycia w dokumentacji źródłowej. Obiekty nie będące treścią bazy BDOT500, ale będące treścią wspomnianych materiałów kartograficznych zostaną zapisane do bazy numerycznej mapy zasadniczej.

W ramach tego etapu zostanie przeprowadzona weryfikacja roboczej bazy BDOT500 z danymi pochodzącymi z:

- ewidencji miejscowości, ulic i adresów,
- państwowego rejestru nazw geograficznych.

W wyniku weryfikacji zostaną skorygowane atrybuty obiektów bazy BDOT500.

Efektem końcowym Etapu 4 będzie przekazanie eksportu z roboczej bazy BDOT500 Zamawiającemu i zasilenie bazy prowadzonej przez Zamawiającego. Efektem tego Etapu będzie również przekazanie Zamawiającemu skalibrowanych rastrów map i innych materiałów kartograficznych, stanowiących podstawę wprowadzenia danych w ramach Etapu 4.

Etap 5 (opracowanie mapy zasadniczej)

W ramach tego Etapu prac zostanie przeprowadzona harmonizacja i weryfikacja połączonych baz danych GESUT, BDOT500, EGiB pod kątem wzajemnych relacji między obiektami. W wyniku weryfikacji zostaną uzupełnione lub poprawione relacje pomiędzy obiektami baz GESUT i BDOT500 w szczególności pod kątem: powielenia obiektów w bazach, błędnego przypisania obiektu do bazy (np. komory, podpory), wzajemnej kolizji obiektów (przecięcia obiektów) lub brakiem powiązań między obiektami (luki, np. przyłączy nie dochodzi do budynku), wzajemnej redakcji opisów obiektów widocznych na mapie.

W ramach tego Etapu prac zostanie opracowana mapa zasadnicza i zredagowana dla skali 1:500.

Efektem końcowym Etapu 5 będzie przekazanie Zamawiającemu eksportów z roboczych baz danych BDOT500, GESUT, uzgodnionych pod kątem wzajemnych relacji między obiektami wraz z wykonaną redakcją mapy dla skali 1:500.

Etap 6 (Ujawnienie władających sieciami i uzgodnienie bazy GESUT z władającymi sieciami – założenie inicjalnej bazy GESUT)

W ramach tego Etapu prac w roboczej bazie GESUT zostaną ujawnieni władający poszczególnymi sieciami uzbrojenia terenu. Wykonawca uzgodni roboczą bazę danych ewidencji sieci uzbrojenia terenu ze stanem wynikającym z dokumentacji prowadzonej przez podmioty władające tymi sieciami oraz wprowadzi niezbędne zmiany do bazy GESUT.

Efektem końcowym Etapu 6 będzie przekazanie Zamawiającemu inicjalnej bazy GESUT uzgodnionej z władającymi poszczególnymi sieciami uzbrojenia terenu oraz zasilenie bazy przekazanej w Etapie 3 zmianami wynikającymi z realizacji Etapu 6.

21.2. Szczegółowy opis przedmiotu zamówienia dotyczący Części II zamówienia

Przedmiot opracowania wykonany zostanie w oparciu o:

- a) materiały źródłowe, będące danymi i informacjami:
 - zgrupowanymi w państwowym zasobie geodezyjnym i kartograficznym, w szczególności będącymi treścią:
 - o geodezyjnej ewidencji uzbrojenia terenu,
 - o mapy zasadniczej oraz innych map wielkoskalowych
 - pozyskanymi:
 - o z innych rejestrów publicznych,
 - o od podmiotów władających sieciami uzbrojenia terenu,
 - o w drodze:
 - wywiadu terenowego,
 - pomiaru kartometrycznego z mapy zasadniczej, innych map wielkoskalowych oraz ortofotomapy,
- b) obiektową bazę numerycznej mapy zasadniczej prowadzoną w systemie Geo-Info,
- c) bazę ewidencji materiałów państwowego zasobu geodezyjnego i kartograficznego, dalej „pzgik”, prowadzoną w systemie Geo-Info.

I. Realizacja zamówienia obejmuje:

- a) założenie inicjalnej powiatowej bazy GESUT w zakresie projektowanych, znajdujących się w trakcie budowy oraz istniejących sieci uzbrojenia terenu, ich usytuowania, przeznaczenia oraz podstawowych parametrów technicznych, a także w zakresie podmiotów, które władają tymi sieciami,
- b) założenie bazy danych BDOT500 w zakresie obiektów wymienionych w rozporządzeniu Ministra Administracji i Cyfryzacji z dnia 2 listopada 2015 r. w sprawie bazy danych obiektów topograficznych oraz mapy zasadniczej (Dz.U. 2015 r. poz. 2028) oraz obiektów odwzorowanych na analogowych mapach zasadniczych i w obiektowej numerycznej bazie mapy zasadniczej prowadzonych przez Zamawiającego,
- c) przetworzenie arkuszy analogowych map zasadniczych do postaci cyfrowej (rastrowej),

- d) wpasowanie i kalibracja rastrów zasadniczych map analogowych w układ współrzędnych płaskich prostokątnych „PL-2000” południk 18,
- e) wprowadzenie obiektów mapy zasadniczej wraz z ich atrybutami do bazy danych BDOT500 i GESUT na podstawie danych zawartych w operatach technicznych przyjętych do pzgik,
- f) weryfikacja i uzupełnienie atrybutów obiektów bazy GESUT na podstawie danych obiektów bazy numerycznej obiektowej mapy zasadniczej, operatów technicznych, dostępnej dokumentacji projektowej, danych pozyskanych od władających sieciami,
- g) przekształcenie do postaci cyfrowej materiałów pzgik przechowywanych tylko w formie analogowej,
- h) uzupełnienie bazy ewidencji materiałów pzgik o materiały zasobu przekształcone przez Wykonawcę do postaci cyfrowej oraz o materiały posiadające formę cyfrową a nie wykazane w ewidencji materiałów pzgik,
- i) pomiar kartometryczny z mapy zasadniczej, innych map wielkoskalowych oraz ortofotomapy obiektów stanowiących treść mapy zasadniczej, niemożliwych do wprowadzenia z operatów technicznych oraz ich wprowadzenie wraz z atrybutami do bazy danych GESUT i BDOT500,
- j) przeprowadzenie porównania obiektów bazy danych GESUT i BDOT500 z ortofotomapą, pod kątem dokładności położenia tych obiektów, uwidocznionych na ortofotomapie,
- k) przeprowadzenie porównania treści mapy zasadniczej niemającej odzwierciedlenia w materiałach zasobu, bądź niemożliwej do wprowadzenia z istniejących materiałów zasobu, do baz danych GESUT i BDOT500, z ortofotomapą pod kątem dokładności położenia tych obiektów odzwierciedlonych na ortofotomapie (odchyłka liniowa $\leq 0,30$ m),
- l) przeprowadzenie wywiadu terenowego (jeżeli nie można tego ustalić na podstawie ortofotomapy) w celu rozstrzygnięcia, które dane należy wprowadzić do bazy BDOT500 i GESUT, w sytuacji wystąpienia rozbieżności pomiędzy treścią analogowej mapy zasadniczej a treścią wynikającą z operatów przyjętych do pzgik,
- m) wykonanie pomiaru kartometrycznego z ortofotomapy, w przypadku rozbieżności zidentyfikowanych w wyniku porównania treści analogowej mapy zasadniczej, bazy danych GESUT i BDOT500 z treścią ortofotomapy,
- n) w przypadku rozbieżności, o których mowa wyżej, dotyczących więcej niż 40% obiektów odzwierciedlonych na ortofotomapie w ramach jednego spójnego obszaru, wykonanie pomiaru terenowego wszystkich naziemnych obiektów uzbrojenia terenu, w ramach tego obszaru,
- o) wykonanie pomiaru terenowego szczegółów terenowych I grupy dokładnościowej, w oparciu o które jest wyznaczane położenie naziemnych obiektów bazy GESUT, wykazanych w materiałach zasobu, a położenia tych szczegółów terenowych nie można określić z wymaganą dokładnością na podstawie materiałów zasobu,
- p) maksymalna ilość pomiarów terenowych przeliczona na ilość mierzonych punktów nie może przekroczyć wartości kryterium „Ilość pomiaru” podanej ofercie.
- q) uzgodnienie styków realizowanego opracowania z opracowaniami wykonywanymi w ramach pozostałych części zamówienia,
- r) uzgodnienie z władającymi poszczególnymi sieciami uzbrojenia terenu zakresu władania tymi sieciami, poprawności ich usytuowania przedstawionego na mapie zasadniczej oraz w zakresie podstawowych parametrów technicznych,
- s) weryfikacja i uzupełnienie obiektów mapy zasadniczej o dane pochodzące z baz danych:

	0013	Nowy Dwór	2506	1369	114	470
		Razem	9753	6438	657	1401

III. Podstawa prawna i merytoryczna

- ustawa z dnia 17 maja 1989 r Prawo geodezyjne i kartograficzne (Dz.U. z 2016 r. poz. 1629 ze zm.);
- rozporządzenie Ministra Administracji i Cyfryzacji z dnia 21 października 2015 r. w sprawie powiatowej bazy GESUT i krajowej bazy GESUT (Dz.U. z 2015 r., poz. 1938);
- rozporządzenie Ministra Administracji i Cyfryzacji z dnia 2 listopada 2015 r. w sprawie bazy danych obiektów topograficznych oraz mapy zasadniczej (Dz.U. 2015 r. poz. 2028);
- rozporządzenie Ministra Rozwoju Regionalnego i Budownictwa z dnia 29 marca 2001 r. w sprawie ewidencji gruntów i budynków (Dz.U. z 2016 r., poz. 1034 ze zm.);
- rozporządzenie Rady Ministrów z dnia 10 stycznia 2012 r. w sprawie państwowego rejestru granic i powierzchni jednostek podziałów terytorialnych kraju (Dz.U. z 2012 r., poz. 199);
- rozporządzenie Ministra Administracji i Cyfryzacji z dnia 14 lutego 2012 r. w sprawie państwowego rejestru nazw geograficznych (Dz.U. z 2012 r. poz. 219);
- rozporządzenie Ministra Administracji i Cyfryzacji z dnia 9 stycznia 2012 r. w sprawie ewidencji miejscowości, ulic i adresów (Dz.U. z 2012 r. poz. 125);
- rozporządzenie Rady Ministrów z dnia 15 października 2012 r. w sprawie państwowego systemu odniesień przestrzennych (Dz.U. z 2012 r. poz. 1247);
- rozporządzenie Ministra Administracji i Cyfryzacji z dnia 14 lutego 2012 r. w sprawie osnów geodezyjnych, grawimetrycznych i magnetycznych (Dz.U. z 2012 r. poz. 352);
- rozporządzenie Ministra Spraw Wewnętrznych i Administracji z dnia 9 listopada 2011 r. w sprawie standardów technicznych wykonywania geodezyjnych pomiarów sytuacyjnych i wysokościowych oraz opracowywania i przekazywania wyników tych pomiarów do państwowego zasobu geodezyjnego i kartograficznego (Dz. U. Nr 263, poz. 1572);
- instrukcja eksploatacyjna systemu GEO-INFO;
- instrukcje techniczne K-1, G-7;
- przepisy branżowe w postaci przepisów prawa i instrukcji dotyczących poszczególnych branż sieci uzbrojenia terenu;

IV. Charakterystyka istniejącego zasobu pod kątem realizacji celu opracowania

1. Geodezyjna osnowa wysokościowa.

Osnowa wysokościowa na terenie Miasta Konina została założona w latach 1970 – 1975, w układzie wysokościowym Kronsztadt 1960. Geodezyjna osnowa wysokościowa została skatalogowana w banku osnów prowadzonym w systemie Geo-Info. Zdecydowana większość punktów osnowy wysokościowej została naniesiona na mapy zasadnicze. Osnowa nie została przeliczona do innego układu wysokościowego.

Jedynie część punktów klasy I i II została włączona do ciągów niwelacyjnych, wyrównanych w 2004 r. w układzie wysokościowym PL-KRON86-NH. Niemniej jednak wszystkie mapy zasadnicze z terenu Miasta Konina, z wyjątkiem obszarów Zespołu Elektrowni PAK zlokalizowanych w obrębie Pątnów i Gosławice, prowadzone są w układzie Kronsztadt 1960. Dla terenów elektrowni Pątnów i Gosławice położonych w obrębie Części 1 zamówienia zostały założone mapy w układzie Amsterdam.

2. Pozioma osnowa geodezyjna.

Miasto Konin leży w obszarze 6 pasa południkowego, układu współrzędnych płaskich prostokątnych „PL-2000”.

Szczegółowa pozioma osnowa geodezyjna 3 klasy.

Osnowa dla Miasta Konina została założona w latach 1978 - 1980 , zgodnie z wymaganiami Instrukcji technicznej B-III i Instrukcji technicznej G-I (projekt z 1977 roku). Współrzędne punktów osnowy obliczono w układzie lokalnym Miasta Konina.

W 1991 roku dokonano modernizacji istniejącej osnowy szczegółowej z jej ponownym wyrównaniem. Współrzędne punktów osnowy obliczono w układzie lokalnym Miasta Konina oraz w układzie państwowym „1965” strefa 4.

W roku 2011 dokonano przeliczenia współrzędnych punktów poziomej osnowy szczegółowej z układu „1965” na układ „2000”. Wszystkie punkty posiadają opisy topograficzne.

W roku 2012 dostosowano bazę osnów prowadzoną w systemie informatycznym GEO-INFO do wymogów rozporządzenia Ministra Administracji i Cyfryzacji z dnia 14 lutego 2012 r. w sprawie osnów geodezyjnych, grawimetrycznych i magnetycznych (Dz.U. z 2012 r poz. 352)

W 2016 r. zmodernizowano osnowę 3. klasy dla Miasta Konina w oparciu o zatwierdzony w 2015 r. przez Prezydenta Miasta Konina projekt.

3. Mapa zasadnicza.

Analogowa mapa zasadnicza dla terenu Miasta Konina opracowywana była:

- w latach 1971-1972 na podstawie zdjęć lotniczych oraz pomiarów uzupełniających, dla terenów dzisiejszych obrębów ewidencyjnych: Chorzeń, Czarków, Glinka, Morzysław, Niesłusz, Osada, Pawłówek, Przydziałki, Starówka, Wilków - w skali 1:1000, w układzie lokalnym Miasta Konina.
- w latach 1972-1978 jako powiększenie map wymienionych wyżej do skali 1:500, w układzie lokalnym Miasta Konina,
- w 1978 r. na podstawie zdjęć lotniczych oraz pomiarów uzupełniających, dla przyłączonych do Miasta Konina terenów dzisiejszych obrębów ewidencyjnych: Gosławice, Łęzyn, Mieczysławów, Międzylesie, Maliniec, Pątnów - w skali 1:1000, w układzie „1965”;

W zakresie Części 2 zamówienia nadal prowadzona jest i na bieżąco aktualizowana analogowa mapa zasadnicza w skali 1:500, a dla obszarów niezurbanizowanych w skali 1:1000, w lokalnym układzie współrzędnych płaskich prostokątnych Miasta Konina oraz w układzie wysokościowym „Kronsztadt-60”.

Zestawienie ilości sekcji mapy zasadniczej podlegające przekształceniu do postaci cyfrowej, ich wpasowaniu w układ współrzędnych płaskich prostokątnych PL-2000 oraz wykorzystaniu przy zakładaniu bazy GESUT i BDOT500.

Część zamówienia	Liczba sekcji analogowej mapy zasadniczej, które wymagają przekształcenia do postaci cyfrowej
Część 2	171

Dla tego obszaru dane zawarte we wszystkich włączanych od 2011 r. do państwowego zasobu geodezyjnego i kartograficznego operatach technicznych są wprowadzone do bazy danych ewidencji gruntów i budynków oraz bazy numerycznej obiektowej mapy zasadniczej.

Na przestrzeni lat 2000-2002 wprowadzono do bazy numerycznej mapy zasadniczej, prowadzonej przez podgik, wyniki prac geodezyjno-kartograficznych polegających na aktualizacji analogowej mapy zasadniczej i opracowaniu jej w formie numerycznej w systemie Geo-Info. Opracowaniu podlegały całe obręby ewidencyjne Chorzeń, Czarków oraz obręb Nowy Dwór w niepełnym zakresie. Nie wszystkie dane z tych opracowań zostały prawidłowo zaimportowane do bazy mapy numerycznej prowadzonej przez podgik. Zakłada się, że prawidłowo przeniesiono ok. 80% obiektów. Istnieje możliwość wykorzystania wyników powyższych prac, niezaimportowanych do bazy mapy numerycznej, ale trzeba mieć na względzie fakt, że mapy te zostały założone w układzie współrzędnych 1965 strefa 4. Wyniki tych prac są dostępne w postaci plików wsadowych dla systemu Geo-Info 2000.

W 2016 r. wprowadzono do bazy numerycznej mapy zasadniczej wyniki pomiarów szczegółów terenowych I grupy dokładnościowej wykonanych w tym roku dla obrębu Niesłusz.

Przy opracowywaniu map numerycznych, w latach 2000-2002, na podstawie prac opisanych powyżej, wykorzystano tylko część materiałów źródłowych zgromadzonych w pzgik w postaci operatów technicznych prac geodezyjnych. Szacuje się, że około 30% wprowadzonych obiektów będzie wymagała ponownego wprowadzenia na podstawie materiałów źródłowych.

W okresie od roku 2001 do 2010 r, baza numerycznej mapy zasadniczej na tym obszarze nie była aktualizowana. Szacuje się stopień aktualności bazy numerycznej mapy zasadniczej w stosunku do prowadzonej analogowej mapy zasadniczej, na poziomie około 70%.

Dla części terenu Miasta Konina mapa zasadnicza prowadzona jest tylko w postaci bazy danych numerycznej mapy zasadniczej o pełnej treści, w systemie Geo-Info utworzona:

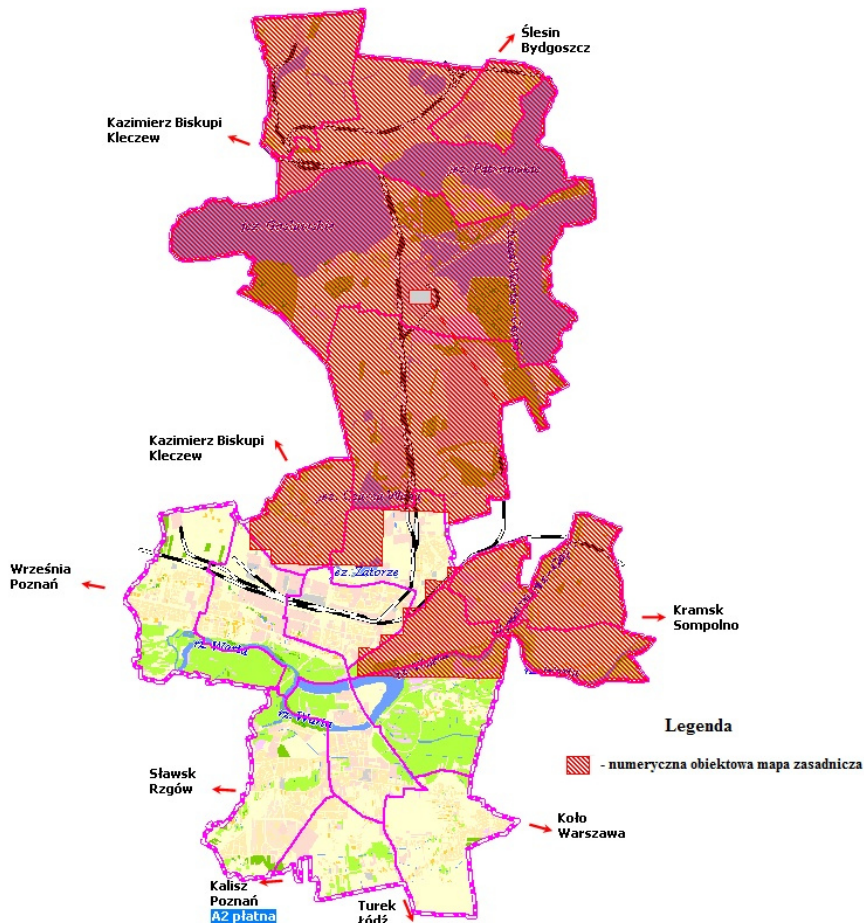
- w latach 2010-2012 na podstawie danych z operatu mapy zasadniczej założonej w latach 1978 – 1980, a także z operatu ewidencyjnego i jest na bieżąco aktualizowana,

- w 2013 r. na podstawie danych z pomiaru szczegółów terenowych I grupy dokładnościowej wykonanych, w trakcie prac związanych z modernizacją operatu ewidencyjnego dla obrębu Glinka i Morzysław i jest na bieżąco aktualizowana,
- w 2014 r. na podstawie pomiaru szczegółów terenowych I grupy dokładnościowej, w trakcie prac związanych z modernizacją operatu ewidencyjnego dla obrębu Międzyzlesie, na bieżąco aktualizowana.

Od roku 2014 mapa prowadzona jest w obowiązującym układzie współrzędnych płaskich prostokątnych „PL-2000”. Obecnie trwają prace związane z dostosowaniem posiadanej bazy mapy numerycznej do postaci baz danych, o których mowa w art.4 ust. 1a ustawy - Prawo geodezyjne i kartograficzne (Dz.U. z 2016 r. poz. 1629 ze zm.).

Pokrycie terenu Miasta Konina mapą zasadniczą, prowadzoną tylko w postaci bazy danych numerycznej mapy zasadniczej, przedstawiono poniżej.

Zakres pokrycia terenu miasta Konina numeryczną obiektową mapą zasadniczą



- Operaty techniczne z wykonanych prac geodezyjnych włączone do pzgik stanowiące źródło opracowania bazy GESUT i BDOT500

W zakresie Części 2 zamówienia, zostały zeskanowane i podłączone do bazy numerycznej mapy zasadniczej operaty techniczne z lat 2011 – 2017. Została również zeskanowana część materiałów pzgik z lat wcześniejszych, ale nie podłączono ich do bazy mapy zasadniczej. Część materiałów zasobu podłączona do bazy numerycznej mapy zasadniczej została ujawniona w ewidencji materiałów pzgik.

Zestawienie ilości zeskanowanych operatów technicznych, szacunkowej ilości operatów przewidzianych do cyfryzacji oraz liczby operatów ujawnionych w bazie ewidencji materiałów pzgik.

Części zamówienia	Liczba operatów w postaci cyfrowej	Liczba operatów podłączona do bazy numerycznej mapy zasadniczej	Liczba operatów przewidziana do cyfryzacji	Liczba operatów ujawnionych w ewidencji materiałów pzgik
Część 2	2787	1890	2288	1616

5. Wykaz podmiotów władających sieciami uzbrojenia terenu uczestniczących w naradach koordynacyjnych

Zestawienie długości sieci uzbrojenia terenu oraz wykaz podmiotów władających tymi sieciami, na podstawie informacji uzyskanych od tych podmiotów.

Władający siecią uzbrojenia terenu	Rodzaj sieci	Długość sieci uzbrojenia terenu zadeklarowana przez władającego siecią, na terenie Miasta Konina [m]
Miasto Konin	komputerowa	20 700
MPEC-Konin Sp. z o.o..	cieplna	164 555
Energa Operator S.A.	energetyczna	851 928
Oświetlenie uliczne i drogowe Sp. z o.o..	energetyczna	125 477
Polska Spółka Gazownictwa Sp. z o.o..	gazowa	193 304
ZDM w Koninie	kanalizacji deszczowej	200 000
PWIK Sp. z o.o..	kanalizacji sanitarnej	269 300
PWIK Sp. z o.o..	wodociągowa	384 900
INEA S.A	telekomunikacyjna	10 336
Hawe Telekom Sp. z o.o...	telekomunikacyjna	10 600
Orange Polska S.A.	telekomunikacyjna	714 980
Operator WSS Sp. z o.o..	telekomunikacyjna	19 913
T-Mobile Polska S.A.	telekomunikacyjna	28 550
Multimedia Polska S.A.	telekomunikacyjna	10 000
	razem:	3 004 543

Powyższa tabela nie zamyka list podmiotów władających sieciami uzbrojenia terenu, ponieważ została stworzona na podstawie wykazu podmiotów uczestniczących w naradach koordynacyjnych usytuowania uzbrojenia terenu.

6. Zestawienie długości poszczególnych rodzajów sieci uzbrojenia terenu wykazanych w bazie numerycznej mapy zasadniczej wprowadzonych na podstawie danych z pomiaru oraz na podstawie digitalizacji analogowej mapy zasadniczej

Rodzaj sieci	Długość sieci wprowadzona na podstawie danych z pomiaru [m]	Długość sieci wprowadzona poprzez digitalizację mapy zasadniczej [m]
komputerowa	10 511	0
benzynowa	286	99
cieplna	34 535	39 366
elektroenergetyczna	120 246	167 689
gazowa	26 304	32 437
inna	485	243
kanalizacji deszczowej	38 781	87 554
kanalizacji lokalnej	167	640
kanalizacji ogólnospławnej	424	2 094
kanalizacji przemysłowej	57	293
kanalizacji sanitarnej	32 243	68 480
kanalizacji nieokreślonej	0	0
melioracyjna	0	0
telekomunikacyjna	45 443	73 352
TV	35	1 271
wodociągowa	28 497	73 919
niezidentyfikowana	0	46
kanalizacja zbiorcza	0	0
razem	338 014	547 483

V. Realizacja zamówienia będzie odbywała się etapami:

Etap 1 (założenie roboczej bazy GESUT w oparciu o dokumenty źródłowe pzgik)

W ramach tego Etapu zostanie założona baza danych GESUT w oparciu o eksport z bazy numerycznej mapy zasadniczej oraz w oparciu o dokumenty źródłowe pzgik pozwalające na określenie położenia szczegółu terenowego przedstawionego w dokumencie, z dokładnością uzależnioną od jego przynależności do właściwej grupy dokładnościowej, zgodnie ze standardami technicznymi wynikającymi z rozporządzenia Ministra Spraw Wewnętrznych i Administracji z dnia 9 listopada 2011 r. w sprawie standardów technicznych wykonywania geodezyjnych pomiarów sytuacyjnych i wysokościowych oraz opracowywania i przekazywania wyników tych pomiarów do państwowego zasobu geodezyjnego i kartograficznego (Dz. U. z 2011 r. Nr 263, poz. 1572) .

W ramach tego Etapu zostaną zweryfikowane i uzupełnione atrybuty obiektów bazy GESUT, zostaną również przekształcone do postaci cyfrowej materiały pzgik, dotyczące obiektów GESUT wraz z ich ujawnieniem w bazie ewidencji materiałów zasobu pzgik, poprzez podanie zakresu przestrzennego i innych informacji charakteryzujących dany materiał. Ujawnieniu w bazie ewidencji materiałów zasobu pzgik będą również podlegały materiały zasobu, które zostały przekazane wykonawcy w postaci cyfrowej a nie zostały w tej bazie dotychczas ujawnione.

Efektym końcowym Etapu 1 będzie założenie roboczej bazy GESUT, uzupełnienie bazy ewidencji materiałów zasobu pzgik o wyniki realizacji tego Etapu oraz przekazanie eksportów z tych baz.

Etap 2 (założenie roboczej bazy BDOT500 w oparciu o dokumenty źródłowe pzgik)

W ramach tego Etapu zostanie założona baza danych BDOT500 w oparciu o eksport z bazy numerycznej mapy zasadniczej oraz w oparciu o dokumenty źródłowe pzgik pozwalające na określenie położenia szczegółu terenowego przedstawionego w dokumencie, z dokładnością uzależnioną od jego przynależności do właściwej grupy dokładnościowej, zgodnie ze standardami technicznymi wynikającymi z rozporządzenia Ministra Spraw Wewnętrznych i Administracji z dnia 9 listopada 2011 r. w sprawie standardów technicznych wykonywania geodezyjnych pomiarów sytuacyjnych i wysokościowych oraz opracowywania i przekazywania wyników tych pomiarów do państwowego zasobu geodezyjnego i kartograficznego (Dz. U. z 2011 r. Nr 263, poz. 1572)

W ramach tego Etapu zostaną przekształcone do postaci cyfrowej materiały pzgik, dotyczące obiektów BDOT500 wraz z ich ujawnieniem w bazie ewidencji materiałów pzgik, poprzez podanie zakresu przestrzennego i innych informacji charakteryzujących dany materiał. W bazie ewidencji materiałów zasobu pzgik będą również podlegały ujawnieniu materiały zasobu, które zostały przekazane wykonawcy w postaci cyfrowej a nie zostały w tej bazie dotychczas ujawnione.

Efektym końcowym Etapu 2 będzie założenie roboczej bazy BDOT500, uzupełnienie bazy materiałów pzgik o wyniki realizacji tego Etapu oraz przekazanie eksportów tych baz.

Etap 3 (uzupełnienie roboczej bazy GESUT o pomiary sytuacyjne)

W celu realizacji tego Etapu prac Zamawiający przekaze Wykonawcy, do dnia 30 sierpnia 2017 r. wysokorozdzielczą kolorową ortofotomapę z pikselem terenowym 0,05 m.

W ramach tego Etapu robocza baza GESUT zostanie uzupełniona o wyniki pomiarów kartometrycznych, treści odzwierciedlonej na mapie zasadniczej i innych opracowaniach wielkoskalowych, która nie ma pokrycia w dokumentacji źródłowej.

W ramach niniejsze Etapu zostanie:

- a) przeprowadzone porównania obiektów bazy danych GESUT z ortofotomapą, pod kątem dokładności położenia tych obiektów, uwidocznionych na ortofotomapie,
- b) przeprowadzone porównania treści mapy zasadniczej niemającej odzwierciedlenia w materiałach zasobu, bądź niemożliwej do wprowadzenia z istniejących materiałów zasobu, do baz danych GESUT, z ortofotomapą pod kątem dokładności położenia tych obiektów, odzwierciedlonych na ortofotomapie (odchyłka liniowa $\leq 0,30$ m),
- c) przeprowadzony wywiad terenowy (jeżeli nie można tego ustalić na podstawie ortofotomapy) w celu rozstrzygnięcia, które dane należy wprowadzić do bazy GESUT, w sytuacji wystąpienia rozbieżności pomiędzy treścią analogowej mapy zasadniczej a treścią wynikającą z operatów przyjętych do pzgik,

- d) wykonany pomiar kartometryczny z ortofotomapy, w przypadku rozbieżności zidentyfikowanych w wyniku porównania treści analogowej mapy zasadniczej i bazy danych GESUT z treścią ortofotomapy,
- e) w przypadku rozbieżności, o których mowa wyżej, dotyczących więcej niż 40% obiektów odzwierciedlonych na ortofotomapie w ramach jednego spójnego obszaru, wykonany pomiar terenowy wszystkich naziemnych obiektów uzbrojenia terenu, w ramach tego obszaru,
- f) wykonany pomiar terenowy szczegółów terenowych I grupy dokładnościowej w oparciu, o które jest wyznaczane położenie naziemnych obiektów bazy GESUT, wykazanych w materiałach zasobu, a położenia tych szczegółów terenowych nie można określić z wymaganą dokładnością na podstawie materiałów zasobu.

Robocza baza GESUT zostanie również uzupełniona o dane projektowe niezrealizowane, pochodzące z lat 2016 -2017, zawarte w:

- a) uzgodnionej dokumentacji, która była przedmiotem narad koordynacyjnych,
- b) projektach budowlanych zatwierdzonych decyzją o pozwoleniu na budowę lub w dokumentach załączonych do zgłoszeń budowy,
- c) dokumentach podmiotów władających poszczególnymi sieciami uzbrojenia terenu.

Efektem końcowym Etapu 3 będzie przekazanie Zamawiającemu eksportu z roboczej bazy GESUT i zasilenie bazy prowadzonej przez Zamawiającego. Efektem tego Etapu będzie również przekazanie Zamawiającemu skalibrowanych rastrów map i innych materiałów kartograficznych, stanowiących podstawę wprowadzenia danych w ramach Etapu 3.

Etap 4 (uzupełnienie roboczej bazy BDOT500 o pomiary kartometryczne)

W celu realizacji tego Etapu prac Zamawiający prześle Wykonawcy, do dnia 30 sierpnia 2017 r. wysokorozdzielczą kolorową ortofotomapę z pikselem terenowym 0,05 m.

W ramach tego Etapu robocza baza BDOT500 zostanie uzupełniona, o wyniki pomiarów kartometrycznych, treści odzwierciedlonej na mapie zasadniczej i innych opracowaniach wielkoskalowych, która nie ma pokrycia w dokumentacji źródłowej. Obiekty nie będące treścią bazy BDOT500, ale będące treścią wspomnianych materiałów kartograficznych zostaną zapisane do bazy numerycznej mapy zasadniczej.

W ramach niniejsze Etapu zostanie:

- a) przeprowadzone porównania obiektów bazy danych BDOT500 z ortofotomapą, pod kątem dokładności położenia tych obiektów, uwidocznionych na ortofotomapie,
- b) przeprowadzone porównania treści mapy zasadniczej niemającej odzwierciedlenia w materiałach zasobu bądź niemożliwej do wprowadzenia z istniejących materiałów zasobu do baz danych BDOT500, z ortofotomapą pod kątem dokładności położenia tych obiektów odzwierciedlonych na ortofotomapie (odchyłka liniowa $\leq 0,30$ m),
- c) przeprowadzony wywiad terenowy (jeżeli nie można tego ustalić na podstawie ortofotomapy) w celu rozstrzygnięcia, które dane należy wprowadzić do bazy

BDOT500, w sytuacji wystąpienia rozbieżności pomiędzy treścią analogowej mapy zasadniczej a treścią wynikającą z operatów przyjętych do pzgik,

- d) wykonany pomiar kartometryczny z ortofotomapy, w przypadku rozbieżności zidentyfikowanych w wyniku porównania treści analogowej mapy zasadniczej i bazy danych BDOT500 z treścią ortofotomapy.

W ramach tego Etapu zostanie przeprowadzona weryfikacja roboczej bazy BDOT500 z danymi pochodzącymi z:

- ewidencji miejscowości, ulic i adresów,
- państwowego rejestru nazw geograficznych.

W wyniku weryfikacji zostaną skorygowane atrybuty obiektów bazy BDOT500.

Efektem końcowym Etapu 4 będzie przekazanie eksportu z roboczej bazy BDOT500 Zamawiającemu i zasilenie bazy prowadzonej przez Zamawiającego. Efektem tego Etapu będzie również przekazanie Zamawiającemu skalibrowanych rastrów map i innych materiałów kartograficznych, stanowiących podstawę wprowadzenia danych w ramach Etapu 4.

Etap 5 (opracowanie mapy zasadniczej)

W celu realizacji tego Etapu prac Zamawiający przekaze Wykonawcy, do dnia 28 lutego 2018 r. eksport bazy danych EGIB, który będzie podstawą wykonania niniejszego Etapu prac.

W ramach tego Etapu prac zostanie przeprowadzona harmonizacja i weryfikacja połączonych baz danych GESUT, BDOT500, EGIB pod kątem wzajemnych relacji między obiektami. W wyniku weryfikacji zostaną uzupełnione lub poprawione relacje pomiędzy obiektami baz GESUT i BDOT500 w szczególności pod kątem: powielenia obiektów w bazach, błędnego przypisania obiektu do bazy (np. komory, podpory), wzajemnej kolizji obiektów (przecięcia obiektów) lub brakiem powiązań między obiektami (luki, np. przyłączy nie dochodzi do budynku), wzajemnej redakcji opisów obiektów widocznych na mapie.

W ramach tego Etapu prac zostanie opracowana mapa zasadnicza i zredagowana dla skali 1:500.

Efektem końcowym Etapu 5 będzie przekazanie Zamawiającemu eksportów z roboczych baz danych BDOT500, GESUT, uzgodnionych pod kątem wzajemnych relacji między obiektami wraz z wykonaną redakcją mapy dla skali 1:500.

Etap 6 (Ujawnienie władających sieciami i uzgodnienie bazy GESUT z władającymi sieciami – założenie inicjalnej bazy GESUT)

W ramach tego Etapu prac w roboczej bazie GESUT zostaną ujawnieni władający poszczególnymi sieciami uzbrojenia terenu. Wykonawca uzgodni roboczą bazę danych ewidencji sieci uzbrojenia terenu ze stanem wynikającym z dokumentacji prowadzonej przez podmioty władające tymi sieciami oraz wprowadzi niezbędne zmiany do bazy GESUT.

Efektem końcowym Etapu 6 będzie przekazanie Zamawiającemu inicjalnej bazy GESUT uzgodnionej z władającymi poszczególnymi sieciami uzbrojenia terenu oraz zasilenie bazy przekazanej w etapie 3 zmianami wynikającymi z realizacji Etapu 6.

21.3. Szczegółowy Opis Przedmiotu Zamówienia dotyczący Części III zamówienia

Przedmiot opracowania wykonany zostanie w oparciu o:

- a) materiały źródłowe, będące danymi i informacjami:
 - zgromadzonymi w państwowym zasobie geodezyjnym i kartograficznym, w szczególności będącymi treścią:
 - o geodezyjnej ewidencji uzbrojenia terenu,
 - o mapy zasadniczej oraz innych map wielkoskalowych
 - pozyskanymi:
 - o z innych rejestrów publicznych,
 - o od podmiotów władających sieciami uzbrojenia terenu,
 - o w drodze:
 - wywiadu terenowego,
 - pomiaru kartometrycznego z mapy zasadniczej, innych map wielkoskalowych oraz ortofotomapy,
- b) obiektową bazę numerycznej mapy zasadniczej prowadzoną w systemie Geo-Info,
- c) bazę ewidencji materiałów państwowego zasobu geodezyjnego i kartograficznego, dalej „pzgik”, prowadzoną w systemie Geo-Info.

I. Realizacja zamówienia obejmuje:

- a) założenie inicjalnej powiatowej bazy GESUT w zakresie projektowanych, znajdujących się w trakcie budowy oraz istniejących sieci uzbrojenia terenu, ich usytuowania, przeznaczenia oraz podstawowych parametrów technicznych, a także w zakresie podmiotów, które władają tymi sieciami,
- b) założenie bazy danych BDOT500 w zakresie obiektów wymienionych w rozporządzeniu Ministra Administracji i Cyfryzacji z dnia 2 listopada 2015 r. w sprawie bazy danych obiektów topograficznych oraz mapy zasadniczej (Dz.U. 2015 r. poz. 2028) oraz obiektów odwzorowanych na analogowych mapach zasadniczych i w obiektowej numerycznej bazie mapy zasadniczej prowadzonych przez Zamawiającego,
- c) przetworzenie arkuszy analogowych map zasadniczych do postaci cyfrowej (rastrowej),
- d) wpasowanie i kalibracja rastrów zasadniczych map analogowych w układ współrzędnych płaskich prostokątnych „PL-2000” południk 18,
- e) wprowadzenie obiektów mapy zasadniczej wraz z ich atrybutami do bazy danych BDOT500 i GESUT na podstawie danych zawartych w operatach technicznych przyjętych do pzgik,
- f) weryfikacja i uzupełnienie atrybutów obiektów bazy GESUT na podstawie danych obiektów bazy numerycznej obiektowej mapy zasadniczej, operatów technicznych, dostępnej dokumentacji projektowej, danych pozyskanych od władających sieciami,
- g) przekształcenie do postaci cyfrowej materiałów pzgik przechowywanych tylko w formie analogowej,
- h) uzupełnienie bazy ewidencji materiałów pzgik o materiały zasobu przekształcone przez Wykonawcę do postaci cyfrowej oraz o materiały posiadające formę cyfrową a nie wykazane w ewidencji materiałów pzgik,

- i) pomiar kartometryczny z mapy zasadniczej, innych map wielkoskalowych oraz ortofotomapy obiektów stanowiących treść mapy zasadniczej, niemożliwych do wprowadzenia z operatów technicznych oraz ich wprowadzenie wraz z atrybutami do bazy danych GESUT i BDOT500,
- j) przeprowadzenie porównania obiektów bazy danych GESUT i BDOT500 z ortofotomapą, pod kątem dokładności położenia tych obiektów, uwidocznionych na ortofotomapie,
- k) przeprowadzenie porównania treści mapy zasadniczej niemającej odzwierciedlenia w materiałach zasoby bądź niemożliwej do wprowadzenia z istniejących materiałów zasobu, do baz danych GESUT i BDOT500, z ortofotomapą pod kątem dokładności położenia tych obiektów odzwierciedlonych na ortofotomapie (odchyłka liniowa $\leq 0,30$ m),
- l) przeprowadzenie wywiadu terenowego (jeżeli nie można tego ustalić na podstawie ortofotomapy) w celu rozstrzygnięcia, które dane należy wprowadzić do bazy BDOT500 i GESUT, w sytuacji wystąpienia rozbieżności pomiędzy treścią analogowej mapy zasadniczej a treścią wynikającą z operatów przyjętych do pzgik,
- m) wykonanie pomiaru kartometrycznego z ortofotomapy, w przypadku rozbieżności zidentyfikowanych w wyniku porównania treści analogowej mapy zasadniczej, bazy danych GESUT i BDOT500 z treścią ortofotomapy,
- n) w przypadku rozbieżności, o których mowa wyżej, dotyczących więcej niż 40% obiektów odzwierciedlonych na ortofotomapie w ramach jednego spójnego obszaru, wykonanie pomiaru terenowego wszystkich naziemnych obiektów uzbrojenia terenu, w ramach tego obszaru.
- o) wykonanie pomiaru terenowego szczegółów terenowych I grupy dokładnościowej w oparciu, o które jest wyznaczone położenie naziemnych obiektów bazy GESUT, wykazanych w materiałach zasobu, a położenia tych szczegółów terenowych nie można określić z wymaganą dokładnością na podstawie materiałów zasobu,
- p) maksymalna ilość pomiarów terenowych przeliczona na ilość mierzonych punktów nie może przekroczyć wartości kryterium „Ilość pomiaru” podanej ofercie
- q) uzgodnienie styków realizowanego opracowania z opracowaniami wykonywanymi w ramach pozostałych części zamówienia,
- r) uzgodnienie z władającymi poszczególnymi sieciami uzbrojenia terenu zakresu władania tymi sieciami, poprawności ich usytuowania przedstawionego na mapie zasadniczej oraz w zakresie podstawowych parametrów technicznych,
- s) weryfikacja i uzupełnienie obiektów mapy zasadniczej o dane pochodzące z baz danych:
 - ewidencji miejscowości, ulic i adresów,
 - państwowego rejestru nazw geograficznych,
- t) harmonizacja połączonych baz danych GESUT, BDOT500, EGiB,
- u) opracowanie mapy zasadniczej z redakcją dla skali 1:500,

III. Podstawa prawna i merytoryczna

- ustawa z dnia 17 maja 1989 r Prawo geodezyjne i kartograficzne (Dz.U. z 2016 r. poz. 1629 ze zm.);
- rozporządzenie Ministra Administracji i Cyfryzacji z dnia 21 października 2015 r. w sprawie powiatowej bazy GESUT i krajowej bazy GESUT (Dz.U. z 2015 r., poz. 1938);
- rozporządzenie Ministra Administracji i Cyfryzacji z dnia 2 listopada 2015 r. w sprawie bazy danych obiektów topograficznych oraz mapy zasadniczej (Dz.U. 2015 r. poz. 2028);
- rozporządzenie Ministra Rozwoju Regionalnego i Budownictwa z dnia 29 marca 2001 r. w sprawie ewidencji gruntów i budynków (Dz.U. z 2016 r., poz. 1034 ze zm.);
- rozporządzenie Rady Ministrów z dnia 10 stycznia 2012 r. w sprawie państwowego rejestru granic i powierzchni jednostek podziałów terytorialnych kraju (Dz.U. z 2012 r., poz. 199);
- rozporządzenie Ministra Administracji i Cyfryzacji z dnia 14 lutego 2012 r. w sprawie państwowego rejestru nazw geograficznych (Dz.U. z 2012 r. poz. 219);
- rozporządzenie Ministra Administracji i Cyfryzacji z dnia 9 stycznia 2012 r. w sprawie ewidencji miejscowości, ulic i adresów (Dz.U. z 2012 r. poz. 125);
- rozporządzenie Rady Ministrów z dnia 15 października 2012 r. w sprawie państwowego systemu odniesień przestrzennych (Dz.U. z 2012 r. poz. 1247);
- rozporządzenie Ministra Administracji i Cyfryzacji z dnia 14 lutego 2012 r. w sprawie osnów geodezyjnych, grawimetrycznych i magnetycznych (Dz.U. z 2012 r. poz. 352);
- rozporządzenie Ministra Spraw Wewnętrznych i Administracji z dnia 9 listopada 2011 r. w sprawie standardów technicznych wykonywania geodezyjnych pomiarów sytuacyjnych i wysokościowych oraz opracowywania i przekazywania wyników tych pomiarów do państwowego zasobu geodezyjnego i kartograficznego (Dz. U. Nr 263, poz. 1572);
- instrukcja eksploatacyjna systemu GEO-INFO;
- instrukcje techniczne K-1, G-7;
- przepisy branżowe w postaci przepisów prawa i instrukcji dotyczących poszczególnych branż sieci uzbrojenia terenu;

IV. Charakterystyka istniejącego zasobu pod kątem realizacji celu opracowania

1. Geodezyjna osnowa wysokościowa.

Osnowa wysokościowa na terenie Miasta Konina została założona w latach 1970 – 1975, w układzie wysokościowym Kronsztadt 1960. Geodezyjna osnowa wysokościowa została skatalogowana w banku osnów prowadzonym w systemie Geo-Info. Zdecydowana większość punktów osnowy wysokościowej została naniesiona na mapy zasadnicze. Osnowa nie została przeliczona do innego układu wysokościowego.

Jedynie część punktów klasy I i II została włączona do ciągów niwelacyjnych, wyrównanych w 2004 r. w układzie wysokościowym PL-KRON86-NH. Niemniej jednak wszystkie mapy zasadnicze z terenu Miasta Konina, z wyjątkiem obszarów Zespołu Elektrowni PAK zlokalizowanych w obrębie Pątnów i Gosławice, prowadzone są w układzie Kronsztadt 1960. Dla terenów elektrowni Pątnów i Gosławice położonych w obrębie Części 1 zamówienia zostały założone mapy w układzie Amsterdam.

2. Pozioma osnowa geodezyjna.

Miasto Konin leży w obszarze 6 pasa południkowego, układu współrzędnych płaskich prostokątnych „PL-2000”.

Szczegółowa pozioma osnowa geodezyjna 3 klasy.

Osnowa dla Miasta Konina została założona w latach 1978 - 1980, zgodnie z wymaganiami Instrukcji technicznej B-III i Instrukcji technicznej G-I (projekt z 1977 roku). Współrzędne punktów osnowy obliczono w układzie lokalnym Miasta Konina.

W 1991 roku dokonano modernizacji istniejącej osnowy szczegółowej z jej ponownym wyrównaniem. Współrzędne punktów osnowy obliczono w układzie lokalnym Miasta Konina oraz w układzie państwowym „1965” strefa 4.

W roku 2011 dokonano przeliczenia współrzędnych punktów poziomej osnowy szczegółowej z układu „1965” na układ „2000”. Wszystkie punkty posiadają opisy topograficzne.

W roku 2012 dostosowano bazę osnów prowadzoną w systemie informatycznym GEO-INFO do wymogów rozporządzenia Ministra Administracji i Cyfryzacji z dnia 14 lutego 2012 r. w sprawie osnów geodezyjnych, grawimetrycznych i magnetycznych (Dz.U. z 2012 r. poz. 352)

W 2016 r. zmodernizowano osnowę 3. klasy dla Miasta Konina w oparciu o zatwierdzony w 2015 r. przez Prezydenta Miasta Konina projekt.

3. Mapa zasadnicza.

Analogowa mapa zasadnicza dla terenu Miasta Konina opracowywana była:

- w latach 1971-1972 na podstawie zdjęć lotniczych oraz pomiarów uzupełniających, dla terenów dzisiejszych obrębów ewidencyjnych: Chorzeń, Czarków, Glinka, Morzysław, Niesłusz, Osada, Pawłówek, Przydziałki, Starówka, Wilków - w skali 1:1000, w układzie lokalnym Miasta Konina.
- w latach 1972-1978 jako powiększenie map wymienionych wyżej do skali 1:500, w układzie lokalnym Miasta Konina,
- w 1978 r. na podstawie zdjęć lotniczych oraz pomiarów uzupełniających, dla przyłączonych do Miasta Konina terenów dzisiejszych obrębów ewidencyjnych: Gosławice, Łężyn, Mieczysławów, Międzylesie, Maliniec, Pątnów - w skali 1:1000, w układzie „1965”;

W zakresie Części 3 zamówienia nadal prowadzona jest i na bieżąco aktualizowana analogowa mapa zasadnicza w skali 1:500, a dla obszarów niezurbanizowanych w

skali 1:1000, w lokalnym układzie współrzędnych płaskich prostokątnych Miasta Konina oraz w układzie wysokościowym „Kronsztadt-60”.

Zestawienie ilości sekcji mapy zasadniczej podlegające przekształceniu do postaci cyfrowej, ich wpasowaniu w układ współrzędnych płaskich prostokątnych PL-2000 oraz wykorzystaniu przy zakładaniu bazy GESUT i BDOT500.

Części zamówienia	Liczba sekcji analogowej mapy zasadniczej, które wymagają przekształcenia do postaci cyfrowej
Część 3	223

Dla tego obszaru dane zawarte we wszystkich włączanych od 2011 r. do państwowego zasobu geodezyjnego i kartograficznego operatach technicznych są wprowadzone do bazy danych ewidencji gruntów i budynków oraz bazy numerycznej obiektowej mapy zasadniczej prowadzonej w systemie Geo-Info.

Na przestrzeni lat 2000-2008 wprowadzono do bazy numerycznej mapy zasadniczej, prowadzonej przez pzgik, wyniki prac geodezyjno-kartograficznych polegających na aktualizacji analogowej mapy zasadniczej i opracowaniu jej w formie numerycznej w systemie Geo-Info. Opracowaniu podlegały całe obręby ewidencyjne Osada, Pawłówek, Przydziałki, Starówka i Wilków. Nie wszystkie dane z tych opracowań zostały prawidłowo zaimportowane do bazy mapy numerycznej prowadzonej przez pzgik. Istotne braki występują w obrębie Pawłówek, gdzie zaimportowano około 50% obiektów, w obrębie Przydziałki, gdzie zaimportowano ok 60% obiektów oraz w obrębie Wilków, gdzie zaimportowano około 70% obiektów. Istnieje możliwość wykorzystania wyników powyższych prac niezaimportowanych do bazy mapy numerycznej, ale trzeba mieć na względzie fakt, że mapy te zostały założone w układzie współrzędnych 1965 strefa 4. Wyniki tych prac są dostępne w postaci plików wsadowych dla systemu Geo-Info 2000.

Przy opracowywaniu map numerycznych, w latach 2000-2008, na podstawie prac opisanych powyżej, wykorzystano tylko część materiałów źródłowych zgromadzonych w pzgik w postaci operatów technicznych prac geodezyjnych. Szacuje się, że około 30% wprowadzonych obiektów będzie wymagała ponownego wprowadzenia na podstawie materiałów źródłowych.

W okresie od roku 2001 do 2010 r, baza numerycznej mapy zasadniczej na tym obszarze nie była aktualizowana. Szacuje się stopień aktualności bazy numerycznej mapy zasadniczej w stosunku do prowadzonej analogowej mapy zasadniczej, na poziomie około 70%.

4. Operaty techniczne z wykonanych prac geodezyjnych włączone do pzgik stanowiące źródło opracowania bazy GESUT i BDOT500.

W zakresie Części 3 zamówienia, zostały zeskanowane i podłączone do bazy numerycznej mapy zasadniczej operaty techniczne z lat 2011 – 2017. Została również zeskanowana część materiałów pzgik z lat wcześniejszych, ale nie podłączono ich do bazy mapy zasadniczej. Część materiałów zasobu podłączona do bazy numerycznej mapy zasadniczej została ujawniona w ewidencji materiałów pzgik.

Zestawienie ilości zeskanowanych operatów technicznych, szacunkowej ilości operatów przewidzianych do cyfryzacji oraz liczby operatów ujawnionych w bazie ewidencji materiałów pzgik.

Części zamówienia	Liczba operatów w postaci cyfrowej	Liczba operatów podłączona do bazy numerycznej mapy zasadniczej	Liczba operatów przewidziana do cyfryzacji	Liczba operatów ujawnionych w ewidencji materiałów pzgik
Część 3	1755	971	5246	1314

5. Wykaz podmiotów władających sieciami uzbrojenia terenu uczestniczących w naradach koordynacyjnych

Zestawienie długości sieci uzbrojenia terenu oraz wykaz podmiotów władających tymi sieciami, na podstawie informacji uzyskanych od tych podmiotów.

Władający siecią uzbrojenia terenu	Rodzaj sieci	Długość sieci uzbrojenia terenu zadeklarowana przez władającego tą siecią, na terenie Miasta Konina [m]
Miasto Konin	komputerowa	20 700
MPEC-Konin Sp. z o.o..	cieplna	164 555
Energa Operator S.A.	energetyczna	851 928
Oświetlenie uliczne i drogowe Sp. z o.o..	energetyczna	125 477
Polska Spółka Gazownictwa Sp. z o.o..	gazowa	193 304
ZDM w Koninie	kanalizacji deszczowej	200 000
PWIK Sp. z o.o..	kanalizacji sanitarnej	269 300
PWIK Sp. z o.o..	wodociągowa	384 900
INEA S.A	telekomunikacyjna	10 336
Hawe Telekom Sp. z o.o...	telekomunikacyjna	10 600
Orange Polska S.A.	telekomunikacyjna	714 980
Operator WSS Sp. z o.o..	telekomunikacyjna	19 913
T-Mobile Polska S.A.	telekomunikacyjna	28 550
Multimedia Polska S.A.	telekomunikacyjna	10 000
	razem:	3 004 543

Powyższa tabela nie zamyka list podmiotów władających sieciami uzbrojenia terenu, ponieważ została stworzona na podstawie wykazu podmiotów uczestniczących w naradach koordynacyjnych usytuowania uzbrojenia terenu.

6. Zestawienie długości poszczególnych rodzajów sieci uzbrojenia terenu wykazanych w bazie numerycznej mapy zasadniczej wprowadzonych na podstawie danych z pomiaru oraz na podstawie digitalizacji analogowej mapy zasadniczej

Rodzaj sieci	Długość sieci wprowadzona na podstawie danych z pomiaru [m]	Długość sieci wprowadzona poprzez digitalizację mapy zasadniczej [m]
komputerowa	3 643	0
benzynowa	75	0
cieplna	53 574	36 211
elektroenergetyczna	92 409	166 418
gazowa	28 730	11 078
inna	7	63
kanalizacji deszczowej	36 520	47 991
kanalizacji lokalnej	623	4 185
kanalizacji ogólnospławnej	0	70
kanalizacji przemysłowej	0	0
kanalizacji sanitarnej	42 498	66 987
kanalizacji nieokreślonej	0	371
melioracyjna	256	0
telekomunikacyjna	60 871	80 332
TV	765	125
wodociągowa	37 646	107 181
niezidentyfikowana	0	43
kanalizacja zbiorcza	0	0
razem	357 617	521 055

V. Realizacja zamówienia będzie się odbywała etapami:

Etap 1 (założenie roboczej bazy GESUT w oparciu o dokumenty źródłowe pzgik)

W ramach tego Etapu zostanie założona baza danych GESUT w oparciu o eksport z bazy numerycznej mapy zasadniczej oraz w oparciu o dokumenty źródłowe pzgik pozwalające na określenie położenia szczegółu terenowego przedstawionego w dokumencie, z dokładnością uzależnioną od jego przynależności do właściwej grupy dokładnościowej, zgodnie ze standardami technicznymi wynikającymi z rozporządzenia Ministra Spraw Wewnętrznych i Administracji z dnia 9 listopada 2011 r. w sprawie standardów technicznych wykonywania geodezyjnych pomiarów sytuacyjnych i wysokościowych

oraz opracowywania i przekazywania wyników tych pomiarów do państwowego zasobu geodezyjnego i kartograficznego (Dz. U. z 2011 r. Nr 263, poz. 1572) .

W ramach tego Etapu zostaną zweryfikowane i uzupełnione atrybuty obiektów bazy GESUT, zostaną również przekształcone do postaci cyfrowej materiały pzgik, dotyczące obiektów GESUT wraz z ich ujawnieniem w bazie ewidencji materiałów zasobu pzgik, poprzez podanie zakresu przestrzennego i innych informacji charakteryzujących dany materiał. Ujawnieniu w bazie ewidencji materiałów zasobu pzgik będą również podlegały materiały zasobu, które zostały przekazane wykonawcy w postaci cyfrowej a nie zostały w tej bazie dotychczas ujawnione.

Efektem końcowym Etapu 1 będzie założenie roboczej bazy GESUT, uzupełnienie bazy ewidencji materiałów zasobu pzgik o wyniki realizacji tego Etapu oraz przekazanie eksportów z tych baz.

Etap 2 (założenie roboczej bazy BDOT500 w oparciu o dokumenty źródłowe pzgik)

W ramach tego Etapu zostanie założona baza danych BDOT500 w oparciu o eksport z bazy numerycznej mapy zasadniczej oraz w oparciu o dokumenty źródłowe pzgik pozwalające na określenie położenia szczegółu terenowego przedstawionego w dokumencie, z dokładnością uzależnioną od jego przynależności do właściwej grupy dokładnościowej, zgodnie ze standardami technicznymi wynikającymi z rozporządzenia Ministra Spraw Wewnętrznych i Administracji z dnia 9 listopada 2011 r. w sprawie standardów technicznych wykonywania geodezyjnych pomiarów sytuacyjnych i wysokościowych oraz opracowywania i przekazywania wyników tych pomiarów do państwowego zasobu geodezyjnego i kartograficznego (Dz. U. z 2011 r. Nr 263, poz. 1572)

W ramach tego Etapu zostaną przekształcone do postaci cyfrowej materiały pzgik, dotyczące obiektów BDOT500 wraz z ich ujawnieniem w bazie ewidencji materiałów pzgik, poprzez podanie zakresu przestrzennego i innych informacji charakteryzujących dany materiał. W bazie ewidencji materiałów zasobu pzgik będą również podlegały ujawnieniu materiały zasobu, które zostały przekazane wykonawcy w postaci cyfrowej a nie zostały w tej bazie dotychczas ujawnione.

Efektem końcowym Etapu 2 będzie założenie roboczej bazy BDOT500, uzupełnienie bazy materiałów pzgik o wyniki realizacji tego Etapu oraz przekazanie eksportów tych baz.

Etap 3 (uzupełnienie roboczej bazy GESUT o pomiary sytuacyjne)

W celu realizacji tego Etapu prac Zamawiający przekaze Wykonawcy, do dnia 30 sierpnia 2017 r. wysokorozdzielczą kolorową ortofotomapę z pikselem terenowym 0,05 m.

W ramach tego Etapu robocza baza GESUT zostanie uzupełniona o wyniki pomiarów kartometrycznych, treści odzwierciedlonej na mapie zasadniczej i innych opracowaniach wielkoskalowych, która nie ma pokrycia w dokumentacji źródłowej.

W ramach niniejszego Etapu zostanie:

- a) przeprowadzone porównania obiektów bazy danych GESUT z ortofotomapą, pod kątem dokładności położenia tych obiektów, uwidocznionych na ortofotomapie,
- b) przeprowadzone porównania treści mapy zasadniczej niemającej odzwierciedlenia w materiałach zasobu, bądź niemożliwej do wprowadzenia z istniejących materiałów zasobu, do baz danych GESUT, z ortofotomapą pod kątem dokładności położenia tych obiektów, odzwierciedlonych na ortofotomapie (odchyłka liniowa $\leq 0,30$ m),
- c) przeprowadzony wywiad terenowy (jeżeli nie można tego ustalić na podstawie ortofotomapy) w celu rozstrzygnięcia, które dane należy wprowadzić do bazy GESUT, w sytuacji wystąpienia rozbieżności pomiędzy treścią analogowej mapy zasadniczej a treścią wynikającą z operatów przyjętych do pzgik,
- d) wykonany pomiar kartometryczny z ortofotomapy, w przypadku rozbieżności zidentyfikowanych w wyniku porównania treści analogowej mapy zasadniczej i bazy danych GESUT z treścią ortofotomapy,
- e) w przypadku rozbieżności, o których mowa wyżej, dotyczących więcej niż 40% obiektów odzwierciedlonych na ortofotomapie w ramach jednego spójnego obszaru, wykonany pomiar terenowy wszystkich naziemnych obiektów uzbrojenia terenu, w ramach tego obszaru,
- f) wykonany pomiar sytuacyjny szczegółów terenowych I grupy dokładnościowej w oparciu, o które jest wyznaczane położenie naziemnych obiektów bazy GESUT, wykazanych w materiałach zasobu, a położenia tych szczegółów terenowych nie można określić z wymaganą dokładnością na podstawie materiałów zasobu.

Robocza baza GESUT zostanie również uzupełniona o dane projektowe niezrealizowane, pochodzące z lat 2016 -2017, zawarte w:

- a) uzgodnionej dokumentacji, która była przedmiotem narad koordynacyjnych,
- b) projektach budowlanych zatwierdzonych decyzją o pozwoleniu na budowę lub w dokumentach załączonych do zgłoszeń budowy,
- c) dokumentach podmiotów władających poszczególnymi sieciami uzbrojenia terenu.

Efektem końcowym Etapu 3 będzie przekazanie Zamawiającemu eksportu z roboczej bazy GESUT i zasilenie bazy prowadzonej przez Zamawiającego. Efektem tego Etapu będzie również przekazanie Zamawiającemu skalibrowanych rastrów map i innych materiałów kartograficznych, stanowiących podstawę wprowadzania danych w ramach Etapu 3.

Etap 4 (uzupełnienie roboczej bazy BDOT500 o pomiary kartometryczne)

W celu realizacji tego Etapu prac Zamawiający przekaze Wykonawcy, do dnia 30 sierpnia 2017 r. wysokorozdzielczą kolorową ortofotomapę z pikselem terenowym 0,05 m.

W ramach tego Etapu robocza baza BDOT500 zostanie uzupełniona, o wyniki pomiarów kartometrycznych, treści odzwierciedlonej na mapie zasadniczej i innych opracowaniach wielkoskalowych, która nie ma pokrycia w dokumentacji źródłowej. Obiekty nie będące

treścią bazy BDOT500, ale będące treścią wspomnianych materiałów kartograficznych zostaną zapisane do bazy numerycznej mapy zasadniczej.

W ramach niniejszego Etapu zostanie:

- a) przeprowadzone porównania obiektów bazy danych BDOT500 z ortofotomapą, pod kątem dokładności położenia tych obiektów, uwidocznionych na ortofotomapie,
- b) przeprowadzone porównania treści mapy zasadniczej niemającej odzwierciedlenia w materiałach zasobu bądź niemożliwej do wprowadzenia z istniejących materiałów zasobu do baz danych BDOT500, z ortofotomapą pod kątem dokładności położenia tych obiektów odzwierciedlonych na ortofotomapie (odchyłka liniowa $\leq 0,30$ m),
- c) przeprowadzony wywiad terenowy (jeżeli nie można tego ustalić na podstawie ortofotomapy) w celu rozstrzygnięcia, które dane należy wprowadzić do bazy BDOT500 i GESUT, w sytuacji wystąpienia rozbieżności pomiędzy treścią analogowej mapy zasadniczej a treścią wynikającą z operatów przyjętych do pzgik,
- d) wykonany pomiar kartometryczny z ortofotomapy, w przypadku rozbieżności zidentyfikowanych w wyniku porównania treści analogowej mapy zasadniczej i bazy danych BDOT500 z treścią ortofotomapy.

W ramach tego Etapu zostanie przeprowadzona weryfikacja roboczej bazy BDOT500 z danymi pochodzącymi z:

- ewidencji miejscowości, ulic i adresów,
- państwowego rejestru nazw geograficznych.

W wyniku weryfikacji zostaną skorygowane atrybuty obiektów bazy BDOT500.

Efektem końcowym Etapu 4 będzie przekazanie eksportu z roboczej bazy BDOT500 Zamawiającemu i zasilenie bazy prowadzonej przez Zamawiającego. Efektem tego Etapu będzie również przekazanie Zamawiającemu skalibrowanych rastrów map i innych materiałów kartograficznych, stanowiących podstawę wprowadzania danych w ramach Etapu 4.

Etap 5 (opracowanie mapy zasadniczej)

W celu realizacji tego Etapu prac Zamawiający prześle Wykonawcy, do dnia 28 lutego 2018 r. eksport bazy danych EGIB, który będzie podstawą wykonania niniejszego Etapu prac.

W ramach tego Etapu prac zostanie przeprowadzona harmonizacja i weryfikacja połączonych baz danych GESUT, BDOT500, EGIB pod kątem wzajemnych relacji między obiektami. W wyniku weryfikacji zostaną uzupełnione lub poprawione relacje pomiędzy obiektami baz GESUT i BDOT500 w szczególności pod kątem: powielenia obiektów w bazach, błędnego przypisania obiektu do bazy (np. komory, podpory), wzajemnej kolizji obiektów (przecięcia obiektów) lub brakiem powiązań między obiektami (luki, np. przyłączy nie dochodzi do budynku), wzajemnej redakcji opisów obiektów widocznych na mapie.

W ramach tego Etapu prac zostanie opracowana mapa zasadnicza i zredagowana dla skali 1:500.

Efektym końcowym Etapu 5 będzie przekazanie Zamawiającemu eksportów z roboczych baz danych BDOT500, GESUT, uzgodnionych pod kątem wzajemnych relacji między obiektami wraz z wykonaną redakcją mapy dla skali 1:500.

Etap 6 (Ujawnienie władających sieciami i uzgodnienie bazy GESUT z władającymi sieciami – założenie inicjalnej bazy GESUT)

W ramach tego Etapu prac w roboczej bazie GESUT zostaną ujawnieni władający poszczególnymi sieciami uzbrojenia terenu. Wykonawca uzgodni roboczą bazę danych ewidencji sieci uzbrojenia terenu ze stanem wynikającym z dokumentacji prowadzonej przez podmioty władające tymi sieciami oraz wprowadzi niezbędne zmiany do bazy GESUT.

Efektym końcowym Etapu 6 będzie przekazanie Zamawiającemu inicjalnej bazy GESUT uzgodnionej z władającymi poszczególnymi sieciami uzbrojenia terenu oraz zasilenie bazy przekazanej w Etapie 3 zmianami wynikającymi z realizacji Etapu 6.

- 22. Wymagana rękojmia i gwarancja jakości na wykonanie usługi: min. 24 miesiące**
- 23. Zamawiający dopuszcza składanie ofert na dowolną ilość Części zamówienia przez jednego Wykonawcę.**

24.1. Podwykonawstwo

1. Wykonawca może powierzyć wykonanie części zamówienia podwykonawcy. W przypadku powierzenia wykonania części zamówienia podwykonawcom Zamawiający żąda wskazania przez Wykonawcę części zamówienia, których wykonanie zamierza powierzyć podwykonawcom i podania firm podwykonawców.
2. Wymagania dotyczące umowy o podwykonawstwo:
 - a. umowa musi być zawarta w formie pisemnej pod rygorem nieważności,
 - b. w umowie musi być dokładnie określony zakres usług, które Wykonawca powierzy podwykonawcy,
 - c. umowa musi zawierać kwotę wynagrodzenia za usługi - kwota ta nie może być wyższa niż wartość tego zakresu usług wynikająca z oferty Wykonawcy,
 - d. w umowie podwykonawczej muszą się znaleźć zapisy o obowiązku zatrudnienia przez podwykonawcę na podstawie umowy o pracę osób wykonujących wskazane przez Zamawiającego czynności w zakresie realizacji zamówienia.
 - e. zobowiązania umowne podwykonawcy muszą być spójne z umową między Zamawiającym a Wykonawcą.
3. Wykonanie prac w podwykonawstwie nie zwalnia Wykonawcy z odpowiedzialności za wykonanie obowiązków wynikających z niniejszej umowy i obowiązujących przepisów prawa. Wykonawca odpowiada za działania podwykonawców, jak za własne. Jakakolwiek przerwa w realizacji przedmiotu umowy wynikająca z braku podwykonawcy będzie traktowana jako przerwa wynikła z przyczyn zależnych od Wykonawcy i nie może stanowić podstawy do zmiany warunków umownych.

4. Jeżeli zmiana albo rezygnacja z podwykonawcy dotyczy podmiotu, na którego zasoby Wykonawca powoływał się, na zasadach określonych w art. 22a ust. 1 ustawy, w celu wykazania spełniania warunków udziału w postępowaniu, Wykonawca jest obowiązany wykazać Zamawiającemu, że proponowany inny podwykonawca lub Wykonawca samodzielnie spełnia je w stopniu nie mniejszym niż podwykonawca, na którego zasoby Wykonawca powoływał się w trakcie postępowania o udzielenie zamówienia.
5. Jeżeli powierzenie podwykonawcy wykonania części zamówienia na usługi następuje w trakcie jego realizacji, Wykonawca na żądanie Zamawiającego przedstawia JEDZ lub oświadczenia lub dokumenty potwierdzające brak podstaw wykluczenia wobec tego podwykonawcy.
6. Jeżeli Zamawiający stwierdzi, że wobec danego podwykonawcy zachodzą podstawy wykluczenia, Wykonawca obowiązany jest zastąpić tego podwykonawcę lub zrezygnować z powierzenia wykonania części zamówienia podwykonawcy.

24.2. Oferty wariantowe

Zamawiający nie dopuszcza składania ofert wariantowych.

- 24.3.** Zamawiający nie przewiduje udzielenia zamówień, o których mowa w art. 67 ust.1 pkt 6 ustawy.

24.4. Umowa ramowa, aukcja elektroniczna

1. Zamawiający nie zamierza zawrzeć umowy ramowej.
2. Zamawiający nie przewiduje w prowadzonym postępowaniu w celu wyboru oferty najkorzystniejszej zastosowania aukcji elektronicznej.

24.5. Wizja lokalna

Zaleca się, aby Wykonawca dokonał wizji lokalnej oraz uzyskał na swoją odpowiedzialność i ryzyko wszelkie istotne informacje niezbędne do przygotowania oferty. Wizja lokalna winna być dokonana na koszt własny Wykonawcy.

Część V Termin wykonania zamówienia

- 25. Wymagany termin wykonania zamówienia: do 30 czerwca 2018 roku**

Część VI Kryteria oceny ofert

- 26.** Przy ocenie ofert na Etapie I, Zamawiający kierował się będzie kryteriami:

- **dla części I:**

- | | |
|-------------------------------------|-------------|
| 1. (C) Cena : | waga: 60% |
| 2.(T) Skrócenie czasu realizacji: | waga: 20% |
| 3.(R) Okres rękojmi: | waga: 20 %. |

- **dla części II:**

- | | |
|------------------------------------|-------------|
| 1. (C) Cena : | waga: 48% |
| 2.(P) Ilość pomiaru: | waga: 12 % |
| 3.(T) Skrócenie czasu realizacji | waga: 20 %. |
| 4.(R) Okres rękojmi: | waga: 20 % |

- dla części III:

- | | |
|-----------------------------------|-------------|
| 1. (C) Cena : | waga: 48% |
| 2.(P) Ilość pomiaru: | waga: 12 % |
| 3.(T) Skrócenie czasu realizacji | waga: 20 %. |
| 4.(R) Okres rękojmi: | waga: 20 % |

Część VII Warunki i zmiany umowy o wykonanie zamówienia

27. Warunki umowy na realizację niniejszego przedmiotu zamówienia zawarte są w **Załączniku Nr 5 do SIWZ**

27.1. Możliwość dokonania zmian postanowień zawartej umowy w stosunku do treści oferty, na podstawie której dokonany zostanie wybór Wykonawcy, za obopólną zgodą stron Zamawiający określił w § 9 projektu umowy stanowiącym **Załącznik nr 5 do SIWZ**.

Część VIII Opis sposobu obliczania ceny oferty

28. Z wybranym wykonawcą zostanie zawarta umowa za cenę obejmującą pełen zakres zamówienia, określony w SIWZ.

28.1. Cena oferty ma być wyliczona przez wypełnienie formularzy cenowych, zgodnie **Załącznikami nr 3 lub 3a lub 3b do SIWZ**

28.2. Cena oferty powinna zostać podana wg wzoru :

$$\text{Cena (netto) + podatek VAT = cena (brutto)}$$

28.3. Cena oferty powinna być podana cyfrowo i słownie w PLN z dokładnością do dwóch miejsc po przecinku.

28.4. Jeżeli złożono ofertę, której wybór prowadziłby do powstania u zamawiającego obowiązku podatkowego zgodnie z przepisami o podatku od towarów i usług, zamawiający w celu oceny takiej oferty dolicza do przedstawionej w niej ceny podatek od towarów i usług, który miałby obowiązek rozliczyć zgodnie z tymi przepisami. Wykonawca, składając ofertę, informuje Zamawiającego, czy wybór oferty będzie prowadzić do powstania u zamawiającego obowiązku podatkowego, wskazując nazwę (rodzaj) towaru lub usługi, których dostawa lub świadczenie będzie prowadzić do jego powstania, oraz wskazując ich wartość bez kwoty podatku.

Część IX Wadium i zabezpieczenie należytego wykonania umowy

29. Wadium

29.1. Każda złożona przez Wykonawcę oferta musi być zabezpieczona wadium w wysokości:

1. Część I - 5.000,00 zł
2. Część II - 6.000,00 zł
3. Część III - 6.000,00 zł

Wadium musi być wniesione **przed upływem terminu składania ofert** w jednej lub kilku następujących formach :

- a) w pieniądzu - przelew na konto – **Getin Noble Bank SA**

nr 56 1560 0013 2015 2804 6127 0038

Wniesienie wadium w pieniądzu b ę d z i e s k u t e c z n e , jeżeli w podanym wyżej terminie znajdzie się na rachunku bankowym Zamawiającego ,

- b) poręczeniach bankowych lub poręczeniach spółdzielczej kasy oszczędnościowo – kredytowej, z tym, że poręczenie kasy jest zawsze poręczeniem pieniężnym,
- c) gwarancjach bankowych,
- d) gwarancjach ubezpieczeniowych,
- e) poręczeniach udzielanych przez podmioty, o których mowa w art. 6b ust. 5 pkt 2 ustawy z dnia 9 listopada 2000 r. o utworzeniu Polskiej Agencji Rozwoju Przedsiębiorczości (Dz. U. z 2016 roku, poz. 359).

Poręczenia bankowe, poręczenia spółdzielczej kasy oszczędnościowo – kredytowej, gwarancje bankowe, gwarancje ubezpieczeniowe i poręczenia udzielane przez podmioty, o których mowa w art. 6b ust. 5 pkt 2 ustawy z dnia 9 listopada 2000 r. o utworzeniu Polskiej Agencji Rozwoju Przedsiębiorczości (Dz. U. z 2016 roku, poz. 359) oryginały składane są do Wydziału Księgowości Urzędu Miejskiego (pokój nr 219 b) – **przed upływem terminu składania ofert** .

- 29.2. Wadium wniesione w pieniądzu Zamawiający przechowuje na rachunku bankowym.
- 29.3. Zamawiający zwraca wadium wszystkim Wykonawcom niezwłocznie po wyborze oferty najkorzystniejszej lub unieważnieniu postępowania, z wyjątkiem Wykonawcy, którego oferta została wybrana jako najkorzystniejsza, z zastrzeżeniem pkt. 29.8. SIWZ.
- 29.4. Wykonawcy, którego oferta została wybrana jako najkorzystniejsza, Zamawiający zwraca wadium niezwłocznie po zawarciu umowy w sprawie zamówienia publicznego.
- 29.5. Zamawiający zwraca niezwłocznie wadium, na wniosek Wykonawcy, który wycofał ofertę przed upływem terminu składania ofert
- 29.6. Zamawiający żąda ponownego wniesienia wadium przez Wykonawcę, któremu zwrócono wadium na podstawie określonej w pkt 29.3. SIWZ, jeżeli w wyniku rozstrzygnięcia odwołania jego oferta została wybrana jako najkorzystniejsza.
Wykonawca wnosi wadium w terminie określonym przez Zamawiającego.
- 29.7. Jeżeli wadium wniesiono w pieniądzu, Zamawiający zwraca je wraz z odsetkami wynikającymi z umowy rachunku bankowego , na którym było ono przechowywane, pomniejszone o koszty prowadzenia rachunku bankowego oraz prowizji bankowej za przelew pieniędzy na rachunek bankowy wskazany przez Wykonawcę .
- 29.8. Zamawiający zatrzymuje wadium wraz z odsetkami, jeżeli Wykonawca w odpowiedzi na wezwanie, o którym mowa w art. 26 ust. 3 i 3a ustawy, z przyczyn leżących po jego stronie, nie złożył oświadczeń lub dokumentów potwierdzających okoliczności, o których mowa w art. 25 ust. 1 ustawy, oświadczenia, o którym mowa w art. 25a ust.

1 ustawy, pełnomocnictw lub nie wyraził zgody na poprawienie omyłki, o której mowa w art. 87 ust. 2 pkt 3 ustawy, co spowodowało brak możliwości wybrania oferty złożonej przez Wykonawcę jako najkorzystniejszej

29.9. Zamawiający zatrzymuje wadium wraz z odsetkami, jeżeli Wykonawca, którego oferta została wybrana :

- a) odmówi podpisania umowy w sprawie zamówienia publicznego na warunkach określonych w ofercie,
- b) zawarcie umowy w sprawie zamówienia publicznego stało się niemożliwe z przyczyn leżących po stronie Wykonawcy .

29.10. W przypadku, gdy Wykonawca nie wniósł wadium lub wniósł je w sposób nieprawidłowy, jego oferta zostanie odrzucona na podstawie art. 89 ust. 1 pkt 7b ustawy.

30. Zabezpieczenie należytego wykonania umowy – nie wymaga się.

Część X Termin i miejsce składania ofert

31. Oferty należy składać na adres podany w ogłoszeniu o przetargu: Konin, Plac Wolności 1 (pokój nr 307) nie później niż do dnia **06.04.2017 r. do godziny 10:45.**

31.1. Zamawiający niezwłocznie zawiadamia Wykonawcę o złożeniu oferty po terminie oraz zwraca ofertę po upływie terminu do wniesienia odwołania.

31.2. Zamawiający, na wniosek Wykonawcy, wyda pokwitowanie, potwierdzające złożenie oferty.

32. Zmiana i wycofanie oferty

32.1. Wykonawca przed terminem składania ofert może wprowadzić zmiany do złożonej oferty pod warunkiem, że Zamawiający otrzyma pisemne zawiadomienie o wprowadzeniu zmian. Powiadomienie o wprowadzeniu zmian powinno być opakowane i zaadresowane w ten sam sposób co oferta i oznaczone dodatkowo napisem „**ZMIANA**”.

32.2. Wykonawca ma prawo - przed upływem terminu składania ofert - wycofać złożoną ofertę poprzez złożenie pisemnego powiadomienia o wycofaniu oferty. Powiadomienie powinno być opakowane i zaadresowane w ten sam sposób, co oferta i oznaczone dodatkowo napisem „**WYCOFANIE**”.

Część XI Tryb udzielania wyjaśnień i zmiany specyfikacji istotnych warunków zamówienia

33. Wszelkie niejasności i wątpliwości dotyczące treści zapisów w SIWZ należy wyjaśnić z Zamawiającym przed terminem składania ofert - w trybie przewidzianym w niniejszej części. Przepisy ustawy nie przewidują negocjacji warunków udzielenia zamówienia, w tym zapisów projektu umowy, po terminie otwarcia ofert.

34. Wykonawca może zwrócić się do Zamawiającego o wyjaśnienie treści SIWZ. Zamawiający jest obowiązany niezwłocznie udzielić wyjaśnień, jednak **nie później niż na 6 dni przed upływem terminu składania ofert** pod warunkiem, że wniosek o wyjaśnienie treści SIWZ wpłynął do Zamawiającego nie później niż do końca dnia, w którym upływa połowa wyznaczonego terminu składania ofert.
- Jeżeli wniosek o wyjaśnienie treści SIWZ wpłynął po terminie lub dotyczy udzielonych wyjaśnień, Zamawiający może udzielić wyjaśnień albo pozostawić wniosek bez rozpoznania.
35. Przedłużenie terminu składania ofert nie wpływa na bieg terminu składania wniosków o wyjaśnienie treści SIWZ.
36. Treść zapytań wraz z wyjaśnieniami Zamawiający przekazuje Wykonawcom, którym przekazał SIWZ bez ujawniania źródła zapytania oraz zamieszcza na stronie internetowej, na której zamieszczona została SIWZ.
37. W uzasadnionych przypadkach Zamawiający może przed upływem terminu składania ofert zmienić treść SIWZ. Dokonaną zmianę treści SIWZ Zamawiający udostępnia na stronie internetowej.
38. Jeżeli zmiana treści SIWZ prowadzi do zmiany treści ogłoszenia o zamówieniu, Zamawiający przekazuje Urzędowi Publikacji Unii Europejskiej ogłoszenie dodatkowych informacji, informacji o niekompletnej procedurze lub sprostowania, drogą elektroniczną, zgodnie z formą i procedurami wskazanymi na stronie internetowej określonej w dyrektywie. Jeżeli w wyniku zmiany treści SIWZ nieprowadzącej do zmiany treści ogłoszenia o zamówieniu jest niezbędny dodatkowy czas na wprowadzenie zmian w ofertach, Zamawiający przedłuża termin składania ofert i informuje o tym Wykonawców, którym przekazano SIWZ, oraz zamieszcza informację na stronie internetowej, na której SIWZ została zamieszczona.

Część XII Sposób porozumiewania się Zamawiającego i Wykonawcy

39. Komunikacja między Zamawiającym a Wykonawcami odbywa się zgodnie z wyborem Zamawiającego:
- 1) osobiście,
 - 2) za pośrednictwem operatora pocztowego w rozumieniu ustawy z dnia 23 listopada 2012 r. – Prawo pocztowe (t.j. Dz. U. z 2016 r. poz. 1113 ze zm.),
 - 3) za pośrednictwem pośłańca,
 - 4) za pośrednictwem faksu,
lub
 - 5) przy użyciu środków komunikacji elektronicznej w rozumieniu ustawy z dnia 18 lipca 2002 r. o świadczeniu usług drogą elektroniczną (Dz. U. z 2016 r. poz. 1030 ze zm.).
40. Jeżeli Zamawiający lub Wykonawca przekazują oświadczenia, wnioski, zawiadomienia oraz informacje za pośrednictwem faksu lub przy użyciu środków komunikacji elektronicznej w rozumieniu ustawy z dnia 18 lipca 2002 r.

o świadczeniu usług drogą elektroniczną, każda ze stron na żądanie drugiej strony niezwłocznie potwierdza fakt ich otrzymania.

41. Oferty składa się pod rygorem nieważności w formie pisemnej.
- 41.1. W przypadku braku potwierdzenia otrzymania wiadomości przez Wykonawcę, Zamawiający domniema, iż pismo wysłane przez Zamawiającego na numer faksu bądź adres e-mailowy podany przez Wykonawcę zostało mu doręczone w sposób umożliwiający zapoznanie się Wykonawcy z treścią pisma.
- 41.2. Korespondencję związaną z niniejszym postępowaniem, należy kierować na adres:
Urząd Miejski
Plac Wolności 1
62-500 Konin
Faks: 063 240-11-35
e-mail : zamowienia@konin.um.gov.pl
- 41.3. Osoby uprawnione do kontaktowania się z Wykonawcami:
1. w sprawach proceduralnych – Małgorzata Jakubowska w godz. od 7:30 do 15:30
 2. w sprawach merytorycznych – Paweł Smogór w godz. od 7:30 do 15:30.

Część XIII Termin związania oferta.

42. Termin związania ofertą wynosi **60 dni**.
43. Bieg terminu związania ofertą rozpoczyna się wraz z upływem terminu składania ofert.
44. Wykonawca samodzielnie lub na wniosek Zamawiającego może przedłużyć termin związania ofertą, z tym, że Zamawiający może tylko raz, co najmniej na 3 dni przed upływem terminu związania ofertą, zwrócić się do Wykonawców o wyrażenie zgody na przedłużenie tego terminu o oznaczony okres, nie dłuższy jednak niż 60 dni.

Część XIV Miejsce, termin i tryb otwarcia ofert, informacje na temat oceny ofert

45. **Otwarcie ofert**
- 45.1. Otwarcie złożonych ofert nastąpi w dniu **06.04.2017 r. o godz. 11:00** w pokoju nr 307 Urzędu Miejskiego w Koninie, Plac Wolności 1.
- 45.2. Otwarcie ofert jest jawne.
- 45.3. Oferty będą otwierane według następującego porządku :
1. koperty oznaczone napisem „WYCOFANIE”, zawierające powiadomienie Wykonawcy o wycofaniu złożonej oferty i po stwierdzeniu poprawności postępowania Wykonawcy oraz zgodności ze złożonymi ofertami, oferty wycofane bez otwierania zostaną zwrócone Wykonawcy,

2. koperty oznaczone napisem „ZMIANA” zostaną otwarte przy otwieraniu ofert Wykonawców, którzy wprowadzili zmiany i po stwierdzeniu poprawności procedury dokonywania zmian zostaną dołączone do oferty,
3. koperty zawierające oferty przetargowe, co do których stwierdzono, że nie zostały zmienione lub wycofane, zgodnie z kolejnością ich składania.

46. Publiczne badanie ofert

- 46.1.** Bezpośrednio przed otwarciem ofert Zamawiający podaje kwotę, jaką zamierza przeznaczyć na sfinansowanie zamówienia.

Odpakowanie oferty z bezpiecznej koperty. Sprawdzenie nienaruszalności koperty (opakowania) z ofertą, prawidłowości jej oznakowania zgodnie z pkt 20 SIWZ.

Podczas otwarcia ofert podawane są nazwy (firmy) oraz adresy Wykonawców, a także informacje dotyczące ceny, terminu wykonania zamówienia.

- 46.2.** Niezwłocznie po otwarciu ofert Zamawiający zamieszcza na stronie internetowej www.konin.pl informacje dotyczące:

- 1) kwoty, jaką zamierza przeznaczyć na sfinansowanie zamówienia;
- 2) firm oraz adresów Wykonawców, którzy złożyli oferty w terminie;
- 3) ceny, terminu wykonania zamówienia zawartych w ofertach.

- 46.3.** Wykonawca w terminie 3 dni od zamieszczenia na stronie internetowej informacji, o której mowa w pkt 46.2. przekazuje Zamawiającemu oświadczenie określone w Części III pkt 15 SIWZ.

47. Pufne badanie ofert (2 etapy)

W niniejszym postępowaniu, Zamawiający najpierw dokona oceny ofert, a następnie zbada, czy Wykonawca, którego oferta zostanie oceniona jako najkorzystniejsza, nie podlega wykluczeniu oraz spełnia warunki udziału w postępowaniu (art. 24 aa ustawy).

47.1. Etap I – ocena ofert.

- 47.1.1.** Oceny będzie dokonywała komisja przetargowa, weryfikując:

- a) poprawność złożenia wadium,
- b) zgodność treści oferty z SIWZ (spełnianie przez oferowane usługi wymagań określonych przez Zamawiającego)
- c) rażąco niską cenę,
- d) oferty według kryteriów określonych w części VI pkt. 26.

- 47.1.2.** Zamawiający poprawi w ofercie:

- a) oczywiste omyłki pisarskie,
- b) oczywiste omyłki rachunkowe, z uwzględnieniem konsekwencji rachunkowych dokonanych poprawek,

c) inne omyłki polegające na niezgodności oferty z SIWZ, niepowodujące istotnych zmian w treści oferty.

- niezwłocznie zawiadamiając o tym Wykonawcę, którego oferta została poprawiona.

47.1.3. Zamawiający może żądać od Wykonawców wyjaśnień dotyczących treści złożonych ofert. Niedopuszczalne jest prowadzenie między Zamawiającym a Wykonawcą negocjacji dotyczących złożonej oferty oraz, z zastrzeżeniem art. 87 ust. 2 ustawy, dokonywanie jakichkolwiek zmian w jej treści.

47.1.4. Jeżeli zaofferowana cena lub jej istotne części składowe, wydają się rażąco niskie w stosunku do przedmiotu zamówienia i budzą wątpliwości Zamawiającego co do możliwości wykonania przedmiotu zamówienia zgodnie z wymaganiami określonymi przez Zamawiającego lub wynikającymi z odrębnych przepisów, Zamawiający zwraca się o udzielenie wyjaśnień, w tym złożenie dowodów, dotyczących wyliczenia ceny lub kosztu, w szczególności w zakresie:

- a) oszczędności metody wykonania zamówienia, wybranych rozwiązań technicznych, wyjątkowo sprzyjających warunków wykonywania zamówienia dostępnych dla Wykonawcy, oryginalności projektu Wykonawcy, kosztów pracy, których wartość przyjęta do ustalenia ceny nie może być niższa od minimalnego wynagrodzenia za pracę albo minimalnej stawki godzinowej ustalonych na podstawie przepisów ustawy z dnia 10 października 2002 r. o minimalnym wynagrodzeniu za pracę (t.j. Dz. U. z 2015 r. poz. 2008, ze zm.);
- b) pomocy publicznej udzielonej na podstawie odrębnych przepisów,
- c) wynikającym z przepisów prawa pracy i przepisów o zabezpieczeniu społecznym, obowiązujących w miejscu, w którym realizowane jest zamówienie;
- d) wynikającym z przepisów prawa ochrony środowiska;
- e) powierzenia wykonania części zamówienia podwykonawcy.

47.1.5. W przypadku gdy cena całkowita oferty jest niższa o co najmniej 30% od:

- a) wartości zamówienia powiększonej o należny podatek od towarów i usług, ustalonej przed wszczęciem postępowania zgodnie z art. 35 ust. 1 i 2 ustawy lub średniej arytmetycznej cen wszystkich złożonych ofert, Zamawiający zwraca się o udzielenie wyjaśnień, o których mowa w pkt 47.1.4, chyba że rozbieżność wynika z okoliczności oczywistych, które nie wymagają wyjaśnienia;
- b) wartości zamówienia powiększonej o należny podatek od towarów i usług, zaktualizowanej z uwzględnieniem okoliczności, które nastąpiły po wszczęciu postępowania, w szczególności istotnej zmiany cen rynkowych, Zamawiający może zwrócić się o udzielenie wyjaśnień, o których mowa w pkt 47.1.4.

47.1.6. Obowiązek wykazania, że oferta nie zawiera rażąco niskiej ceny lub kosztu spoczywa na Wykonawcy.

47.1.7. Zamawiający odrzuci ofertę Wykonawcy, który nie udzielił wyjaśnień lub jeżeli dokonana ocena wyjaśnień wraz ze złożonymi dowodami potwierdza, że oferta zawiera rażąco niską cenę lub koszt w stosunku do przedmiotu zamówienia.

47.1.8. Zamawiający zgodnie z art.89 ustawy **odrzuci** ofertę, jeżeli :

1. jest niezgodna z ustawą,
2. jej treść nie odpowiada treści SIWZ, z zastrzeżeniem art. 87 ust. 2 pkt 3 ustawy,
3. jej złożenie stanowi czyn nieuczciwej konkurencji w rozumieniu przepisów o zwalczaniu nieuczciwej konkurencji,
4. zawiera rażąco niską cenę w stosunku do przedmiotu zamówienia,
5. została złożona przez Wykonawcę wykluczonego z udziału w postępowaniu o udzielenie zamówienia ,
6. zawiera błędy w obliczeniu ceny ,
7. Wykonawca w terminie 3 dni od dnia doręczenia zawiadomienia nie zgodził się na poprawienie omyłki , o której mowa w art. 87 ust. 2 pkt 3 ustawy,
8. Wykonawca nie wyraził zgody, o której mowa w art. 85 ust. 2 ustawy, na przedłużenie terminu związania ofertą,
9. wadium nie zostało wniesione lub zostało wniesione w sposób nieprawidłowy,
10. jej przyjęcie naruszałoby bezpieczeństwo publiczne lub istotny interes bezpieczeństwa państwa, a tego bezpieczeństwa lub interesu nie można zagwarantować w inny sposób,
11. jest nieważna na podstawie odrębnych przepisów.

47.1.9. Opis sposobu oceny oferty

- a) Przyjmuje się skalę oceny dla każdego kryterium określonego w Części VI pkt 26 SIWZ od 0-100 pkt . Punkty za w/w kryteria będą mnożone przez ich wagę.
- b) Zamawiający do oceny kryteriów pobierze dane z oferty Wykonawcy:
 - Załącznik nr 2 - Formularz oferty
- c) Punkty za kryteria określone w Części VI pkt 26 SIWZ przyznawane będą wg. poniższych zasad:

- dla Części I

Lp	Kryteria brane pod uwagę przy ocenie oferty	Znaczenie
1	Cena (C)	60 %
2	Skrócenie czasu realizacji (T)	20 %
3	Okres rękojmi (R)	20 %
	Ogółem	100 %

- 1) Ocena punktowa kryterium „Cena ” przeprowadzona będzie według wzoru:

$$C_n/C_b \times 60 \text{ pkt} = C$$

gdzie:

C – ilość punktów w ramach kryterium „Cena”

C_n – najniższa cena ofertowa brutto

C_b – cena brutto oferty badanej

60 pkt – maksymalna ilość punktów przyznawanych w ramach kryterium „Cena”

- 2) Skrócenie czasu realizacji (T) dotyczy wyłącznie terminu wykonania Etapu 6 - 30 czerwca 2018 r. Wykonawca podaje w ofercie czas skrócenia realizacji w stosunku do powyższego terminu, kierując się zasadami określonymi poniżej.

Ocena punktowa kryterium „Skrócenie czasu realizacji” przeprowadzona będzie według wzoru:

$$T_b/T_m \times 20 \text{ pkt} = T$$

gdzie:

T – ilość punktów w ramach kryterium „Skrócenie czasu realizacji”

T_m – maksymalny czas skrócenia realizacji umowy zaoferowany przez Wykonawców, w miesiącach, wyrażony liczbą całkowitą z zakresu od 1 do 2. W przypadku, gdy żaden z Wykonawców nie zaoferuje skrócenia czasu realizacji umowy, parametr „ T_m ” dla celów obliczeniowych przyjmie wartość „1”.

T_b – czas skrócenia realizacji badanej oferty w miesiącach, wyrażony liczbą całkowitą z zakresu od 0 do 2. Zaoferowanie skrócenia czasu realizacji umowy o więcej niż dwa miesiące będzie równoznaczne z przyjęciem do obliczeń maksymalnego czasu skrócenia realizacji umowy, czyli o dwa miesiące.

20 pkt – maksymalna ilość punktów przyznawanych w ramach kryterium „Skrócenie czasu realizacji”.

Podanie skrócenia czasu realizacji w innych jednostkach niż „miesiąc” lub podanie czasu realizacji w niepełnych miesiącach będzie skutkowało przyjęciem do oceny wartości przeliczonej na jednostkę „miesiąc”, a wartości wyrażone w niepełnych miesiącach zostaną zaokrąglone „w dół” (np. 2 tygodnie = 0 miesięcy, 6 tygodni = 1 miesiąc). Dla celów obliczeniowych za miesiąc uznaje się 4 tygodnie lub 30 dni.

Podanie dłuższego terminu realizacji (po 30.06.2018 r.) spowoduje odrzucenie oferty (art. 89 ust.1 pkt. 2 ustawy Pzp).

- 3) Ocena punktowa kryterium „Okres rękojmi” przeprowadzona będzie według wzoru:

$$R_b/R_m \times 20 \text{ pkt} = R$$

gdzie:

R – ilość punktów w ramach kryterium „Okres rękojmi”

R_b – okres rękojmi oferty badanej, wyrażony w pełnych miesiącach, w postaci liczby całkowitej z zakresu od 24 do 48. Minimalny okres rękojmi wynosi 24 miesiące od daty odbioru przedmiotu umowy (tj. całkowitej realizacji przedmiotu umowy obejmującej etapy od 1 do 6).

Zaoferowanie okresu rękojmi krótszego niż 24 miesiące spowoduje odrzucenie oferty (art. 89 ust.1 pkt. 2 ustawy Pzp).

R_m – maksymalny okres rękojmi zaoferowany przez Wykonawców, wyrażony w pełnych miesiącach, w postaci liczby całkowitej. Maksymalny okres rękojmi wynosi 48 miesięcy od daty odbioru przedmiotu umowy (tj. całkowitej realizacji przedmiotu umowy obejmującej etapy od 1 do 6). Zaoferowanie okresu rękojmi dłuższego niż 48 miesięcy, będzie równoznaczne z przyjęciem do obliczeń 48 - miesięcznego okresu rękojmi.

20 pkt – maksymalna ilość punktów przyznawanych w ramach kryterium „Okres rękojmi”. Podanie okresu rękojmi w innych jednostkach niż „miesiąc” lub podanie okresu rękojmi w niepełnych miesiącach będzie skutkowało przyjęciem do oceny wartości przeliczonej na jednostkę „miesiąc”, a wartości wyrażone w niepełnych miesiącach zostaną zaokrąglone w dół (np. 100 tygodni = 25 miesięcy, 788 dni = 26 miesięcy). Dla celów obliczeniowych za miesiąc uznaje się 4 tygodnie lub 30 dni.

• **dla Części II**

Lp	Kryteria brane pod uwagę przy ocenie oferty	Znaczenie
1	Cena (C)	48 %
2	Ilość pomiaru (P)	12 %
3	Skrócenie czasu realizacji (T)	20 %
4	Okres rękojmi (R)	20 %
	Ogółem	100 %

1) Ocena punktowa kryterium „Cena „, przeprowadzona będzie według wzoru:

$$C_n/C_b \times 48 \text{ pkt} = C$$

gdzie:

C – ilość punktów w ramach kryterium „Cena ”

C_n – najniższa cena ofertowa brutto

C_b – cena brutto oferty badanej

48 pkt – maksymalna ilość punktów przyznawanych w ramach kryterium „Cena ”

2) Kryterium „Ilość pomiaru”, oznaczające maksymalną ilość pomierzonych w terenie punktów sytuacyjnych, określających położenie mierzonych szczegółów terenowych I grupy dokładnościowej, którą Wykonawca deklaruje się wykonać w ramach kwoty stanowiącej 20% ceny brutto całości prac. Ocena punktowa przeprowadzona będzie według wzoru:

$$P_b/P_m \times 12 \text{ pkt} = P$$

gdzie:

P – ilość punktów w ramach kryterium „Ilość pomiaru”

P_m – maksymalna „Ilość pomiaru” zaoferowana przez Wykonawców, wyrażona liczbą całkowitą większą od 0

- P_b – „Ilość pomiaru” oferty badanej, wyrażona liczbą całkowitą większą od 0
12 pkt– maksymalna ilość punktów przyznawanych w ramach kryterium „Ilość pomiaru”
- 3) Skrócenie czasu realizacji (T) dotyczy wyłącznie terminu wykonania Etapu 6 - 30 czerwca 2018 r. Wykonawca podaje w ofercie czas skrócenia realizacji w stosunku do powyższego terminu, kierując się zasadami określonymi poniżej.

Ocena punktowa kryterium „Skrócenie czasu realizacji” przeprowadzona będzie według wzoru:

$$T_b/T_m \times 20 \text{ pkt} = T$$

gdzie:

T – ilość punktów w ramach kryterium „Skrócenie czasu realizacji”

T_m – maksymalny czas skrócenia realizacji umowy zaoferowany przez Wykonawców, w miesiącach, wyrażony liczbą całkowitą z zakresu od 1 do 2. W przypadku, gdy żaden z Wykonawców nie zaoferuje skrócenia czasu realizacji umowy, parametr „ T_m ” dla celów obliczeniowych przyjmie wartość „1”.

T_b – czas skrócenia realizacji badanej oferty w miesiącach, wyrażony liczbą całkowitą z zakresu od 0 do 2. Zaoferowanie skrócenia czasu realizacji umowy o więcej niż dwa miesiące będzie równoznaczne z przyjęciem do obliczeń maksymalnego czasu skrócenia realizacji umowy, czyli o dwa miesiące.

20 pkt– maksymalna ilość punktów przyznawanych w ramach kryterium „Skrócenie czasu realizacji”.

Podanie skrócenia czasu realizacji w innych jednostkach niż „miesiąc” lub podanie czasu realizacji w niepełnych miesiącach będzie skutkowało przyjęciem do oceny wartości przeliczonej na jednostkę „miesiąc”, a wartości wyrażone w niepełnych miesiącach zostaną zaokrąglone „w dół” (np. 2 tygodnie = 0 miesięcy, 6 tygodni = 1 miesiąc). Dla celów obliczeniowych za miesiąc uznaje się 4 tygodnie lub 30 dni.

Podanie dłuższego terminu realizacji (po 30.06.2018 r.) spowoduje odrzucenie oferty (art. 89 ust.1 pkt. 2 ustawy Pzp).

- 4) Ocena punktowa kryterium „Okres rękojmi” przeprowadzona będzie według wzoru:

$$R_b/R_m \times 20 \text{ pkt} = R$$

gdzie:

R – ilość punktów w ramach kryterium „Okres rękojmi”

R_b – okres rękojmi oferty badanej, wyrażony w pełnych miesiącach, w postaci liczby całkowitej z zakresu od 24 do 48. Minimalny okres rękojmi wynosi 24 miesiące od daty odbioru przedmiotu umowy (tj. całkowitej realizacji przedmiotu umowy obejmującej etapy od 1 do 6).

Zaoferowanie okresu rękojmi krótszego niż 24 miesiące spowoduje odrzucenie oferty (art. 89 ust.1 pkt. 2 ustawy Pzp).

R_m – maksymalny okres rękojmi zaoferowany przez Wykonawców, wyrażony w pełnych miesiącach, w postaci liczby całkowitej. Maksymalny okres rękojmi wynosi 48 miesięcy od daty odbioru przedmiotu umowy (tj. całkowitej realizacji przedmiotu

umowy obejmującej etapy od 1 do 6). Zaoferowanie okresu rękojmi dłuższego niż 48 miesięcy, będzie równoznaczne z przyjęciem do obliczeń 48 - miesięcznego okresu rękojmi.

20 pkt – maksymalna ilość punktów przyznawanych w ramach kryterium „Okres rękojmi”. Podanie okresu rękojmi w innych jednostkach niż „miesiąc” lub podanie okresu rękojmi w niepełnych miesiącach będzie skutkowało przyjęciem do oceny wartości przeliczonej na jednostkę „miesiąc”, a wartości wyrażone w niepełnych miesiącach zostaną zaokrąglone w dół (np. 100 tygodni = 25 miesięcy, 788 dni = 26 miesięcy). Dla celów obliczeniowych za miesiąc uznaje się 4 tygodnie lub 30 dni.

• dla Części III

Lp	Kryteria brane pod uwagę przy ocenie oferty	Znaczenie
1	Cena (C)	48 %
2	Ilość pomiaru (P)	12 %
3	Skrócenie czasu realizacji (T)	20 %
4	Okres rękojmi (R)	20 %
	Ogółem	100 %

1) Ocena punktowa kryterium „Cena”, przeprowadzona będzie według wzoru:

$$C_n/C_b \times 48 \text{ pkt} = C$$

gdzie:

C – ilość punktów w ramach kryterium „Cena”

C_n – najniższa cena ofertowa brutto

C_b – cena brutto oferty badanej

48 pkt – maksymalna ilość punktów przyznawanych w ramach kryterium „Cena”

2) Kryterium „Ilość pomiaru”, oznaczające maksymalną ilość pomierzonych w terenie punktów sytuacyjnych, określających położenie mierzonych szczegółów terenowych I grupy dokładnościowej, którą Wykonawca deklaruje się wykonać w ramach kwoty stanowiącej 20% ceny brutto całości prac. Ocena punktowa przeprowadzona będzie według wzoru:

$$P_b/P_m \times 12 \text{ pkt} = P$$

gdzie:

P – ilość punktów w ramach kryterium „Ilość pomiaru”

P_m – maksymalna „Ilość pomiaru” zaoferowana przez Wykonawców, wyrażona liczbą całkowitą większą od 0

P_b – „Ilość pomiaru” oferty badanej, wyrażona liczbą całkowitą większą od 0

12 pkt – maksymalna ilość punktów przyznawanych w ramach kryterium „Ilość pomiaru”

- 3) Skrócenie czasu realizacji (T) dotyczy wyłącznie terminu wykonania Etapu 6 - 30 czerwca 2018 r. Wykonawca podaje w ofercie czas skrócenia realizacji w stosunku do powyższego terminu, kierując się zasadami określonymi poniżej.

Ocena punktowa kryterium „Skrócenie czasu realizacji” przeprowadzona będzie według wzoru:

$$T_b/T_m \times 20 \text{ pkt} = T$$

gdzie:

T – ilość punktów w ramach kryterium „Skrócenie czasu realizacji”

T_m – maksymalny czas skrócenia realizacji umowy zaoferowany przez Wykonawców, w miesiącach, wyrażony liczbą całkowitą z zakresu od 1 do 2. W przypadku, gdy żaden z Wykonawców nie zaoferuje skrócenia czasu realizacji umowy, parametr „ T_m ” dla celów obliczeniowych przyjmie wartość „1”.

T_b – czas skrócenia realizacji badanej oferty w miesiącach, wyrażony liczbą całkowitą z zakresu od 0 do 2. Zaoferowanie skrócenia czasu realizacji umowy o więcej niż dwa miesiące będzie równoznaczne z przyjęciem do obliczeń maksymalnego czasu skrócenia realizacji umowy, czyli o dwa miesiące.

20 pkt – maksymalna ilość punktów przyznawanych w ramach kryterium „Skrócenie czasu realizacji”.

Podanie skrócenia czasu realizacji w innych jednostkach niż „miesiąc” lub podanie czasu realizacji w niepełnych miesiącach będzie skutkowało przyjęciem do oceny wartości przeliczonej na jednostkę „miesiąc”, a wartości wyrażone w niepełnych miesiącach zostaną zaokrąglone „w dół” (np. 2 tygodnie = 0 miesięcy, 6 tygodni = 1 miesiąc). Dla celów obliczeniowych za miesiąc uznaje się 4 tygodnie lub 30 dni.

Podanie dłuższego terminu realizacji (po 30.06.2018 r.) spowoduje odrzucenie oferty (art. 89 ust.1 pkt. 2 ustawy Pzp).

- 4) Ocena punktowa kryterium „Okres rękojmi” przeprowadzona będzie według wzoru:

$$R_b/R_m \times 20 \text{ pkt} = R$$

gdzie:

R – ilość punktów w ramach kryterium „Okres rękojmi”

R_b – okres rękojmi oferty badanej, wyrażony w pełnych miesiącach, w postaci liczby całkowitej z zakresu od 24 do 48. Minimalny okres rękojmi wynosi 24 miesiące od daty odbioru przedmiotu umowy (tj. całkowitej realizacji przedmiotu umowy obejmującej etapy od 1 do 6).

Zaoferowanie okresu rękojmi krótszego niż 24 miesiące spowoduje odrzucenie oferty (art. 89 ust.1 pkt. 2 ustawy Pzp).

R_m – maksymalny okres rękojmi zaoferowany przez Wykonawców, wyrażony w pełnych miesiącach, w postaci liczby całkowitej. Maksymalny okres rękojmi wynosi 48 miesięcy od daty odbioru przedmiotu umowy (tj. całkowitej realizacji przedmiotu umowy obejmującej etapy od 1 do 6). Zaoferowanie okresu rękojmi dłuższego niż 48

miesiący, będzie równoznaczne z przyjęciem do obliczeń 48 - miesięcznego okresu rękojmi.

20 pkt – maksymalna ilość punktów przyznawanych w ramach kryterium „Okres rękojmi”. Podanie okresu rękojmi w innych jednostkach niż „miesiąc” lub podanie okresu rękojmi w niepełnych miesiącach będzie skutkowało przyjęciem do oceny wartości przeliczonej na jednostkę „miesiąc”, a wartości wyrażone w niepełnych miesiącach zostaną zaokrąglone w dół (np. 100 tygodni = 25 miesięcy, 788 dni = 26 miesięcy). Dla celów obliczeniowych za miesiąc uznaje się 4 tygodnie lub 30 dni.

Oferta, która będzie przedstawiała najkorzystniejszy bilans, czyli najwyższą liczbę przyznanych punktów w oparciu o ww. kryteria pomnożoną przez ilość członków komisji przetargowej oceniających oferty, zostanie uznana za najkorzystniejszą. Pozostałe oferty zostaną sklasyfikowane zgodnie z ilością uzyskanych punktów.

47.1.10. Jeżeli nie można wybrać najkorzystniejszej oferty z uwagi na to, że dwie lub więcej ofert przedstawia taki sam bilans ceny i innych kryteriów oceny ofert, Zamawiający spośród tych ofert wybiera ofertę z najniższą ceną, a jeżeli zostały złożone oferty o takiej samej cenie, Zamawiający wzywa Wykonawców, którzy złożyli te oferty, do złożenia w terminie określonym przez Zamawiającego ofert dodatkowych.

47.1.11. Wykonawcy, składając oferty dodatkowe, nie mogą zaoferować cen wyższych niż zaoferowane w złożonych ofertach.

47.2. Etap II – badanie przesłanek wykluczenia Wykonawcy oraz spełniania przez niego warunków udziału w postępowaniu

Badaniu będzie podlegać tylko oferta, która została oceniona jako najkorzystniejsza w oparciu o przyjęte w postępowaniu kryteria. Zamawiający zbada, czy Wykonawca, którego oferta została oceniona jako najkorzystniejsza, nie podlega wykluczeniu oraz spełnia warunki udziału w postępowaniu.

47.2.1. Zamawiający wezwie Wykonawcę, którego oferta została oceniona najwyżej do złożenia w wyznaczonym, ale nie krótszym niż 10 dni, terminie **aktualnych na dzień złożenia oświadczeń lub dokumentów** wskazanych w Części III pkt. 7-8 potwierdzających brak podstaw wykluczenia oraz spełnianie warunków udziału w postępowaniu określonych w Części II pkt. 5.

47.2.2. Złożone na wezwanie Zamawiającego oświadczenia i dokumenty powinny potwierdzać brak podstaw wykluczenia, spełnianie przez Wykonawcę warunków udziału w postępowaniu oraz spełnianie przez oferowane usługi wymagań określonych przez Zamawiającego.

47.2.3. Zamawiający zbada, czy złożone zostały wszystkie dokumenty i oświadczenia oraz dokona badania ich treści, formy i terminu wydania, ważności.

47.2.4. Zamawiający **wyklucza** z postępowania Wykonawców na podstawie art. 24 ust. 1 pkt 12-23 i ust. 5 pkt 1 ustawy.

47.3. Zamawiający **unieważni** postępowanie w oparciu o art. 93 ust. 1 ustawy w przypadkach, gdy:

1. nie złożono żadnej oferty niepodlegającej odrzuceniu,
 2. cena najkorzystniejszej oferty lub oferta z najniższą ceną przewyższa kwotę, którą Zamawiający zamierza przeznaczyć na sfinansowanie zamówienia, chyba że Zamawiający może zwiększyć tę kwotę do ceny najkorzystniejszej oferty,
 3. wystąpiła istotna zmiana okoliczności powodująca, że prowadzenie postępowania lub wykonanie zamówienia nie leży w interesie publicznym, czego nie można było wcześniej przewidzieć,
 4. postępowanie obarczone jest niemożliwą do usunięcia wadą uniemożliwiającą zawarcie niepodlegającej unieważnieniu umowy w sprawie zamówienia publicznego,
 5. w przypadkach, o których mowa w art. 91 ust. 5 ustawy, zostały złożone oferty dodatkowe o takiej samej cenie.
- 47.4.** O unieważnieniu postępowania Zamawiający, zgodnie z art. 93 ust. 3 ustawy, zawiadamia równocześnie wszystkich Wykonawców, którzy:
1. ubiegali się o udzielenie zamówienia - w przypadku unieważnienia postępowania przed upływem terminu składania ofert,
 2. złożyli oferty – w przypadku unieważnienia postępowania po upływie terminu składania ofert,
- podając uzasadnienie faktyczne i prawne.
- 47.5.** Jeżeli Wykonawca, którego oferta została wybrana zgodnie z art. 24aa ust. 1 ustawy uchyla się od zawarcia umowy, Zamawiający może zbadać, czy nie podlega wykluczeniu oraz czy spełnia warunki udziału w postępowaniu Wykonawca, który złożył ofertę najwyższej ocenioną spośród pozostałych ofert.

Część XV Zawiadomienie o wyborze oferty, zawarcie umowy

- 48.** Wybór oferty najkorzystniejszej zostanie dokonany w terminie do dnia **02.06.2017 r.**
- 49.** Zamawiający informuje niezwłocznie wszystkich Wykonawców o:
1. wyborze najkorzystniejszej oferty, podając nazwę albo imię i nazwisko, siedzibę albo miejsce zamieszkania i adres, jeżeli jest miejscem wykonywania działalności Wykonawcy, którego ofertę wybrano, oraz nazwy albo imiona i nazwiska, siedziby albo miejsca zamieszkania i adresy, jeżeli są miejscami wykonywania działalności Wykonawców, którzy złożyli oferty, a także punktację przyznaną ofertom w każdym kryterium oceny ofert i łączną punktację,
 2. Wykonawcach, którzy zostali wykluczeni,
 3. Wykonawcach, których oferty zostały odrzucone, powodach odrzucenia oferty, a w przypadkach, o których mowa w art. 89 ust. 4 i 5 ustawy, braku równoważności lub braku spełniania wymagań dotyczących wydajności lub funkcjonalności,
 4. unieważnieniu postępowania
– podając uzasadnienie faktyczne i prawne

- 49.1. W przypadkach, o których mowa w Części II pkt 5. ppkt I. 1., informacja, o której mowa w pkt 49 ppkt 2, zawiera wyjaśnienie powodów, dla których dowody przedstawione przez Wykonawcę, Zamawiający uznał za niewystarczające.
50. Zamawiający udostępnia informacje, o których mowa w pkt 49 ppkt 1 i 4, na stronie internetowej.
51. **Zawarcie umowy**
- 51.1. Zamawiający zawrze z Wykonawcą, którego oferta została wybrana, umowę w sprawie zamówienia publicznego, w terminie nie krótszym niż 10 dni od dnia przesłania zawiadomienia o wyborze najkorzystniejszej oferty, jeżeli zawiadomienie to zostało przesłane przy użyciu środków komunikacji elektronicznej, albo 15 dni – jeżeli zostało przesłane w inny sposób.
- 51.2. Zamawiający zawrze z Wykonawcą, którego oferta została wybrana, umowę w sprawie zamówienia publicznego na warunkach określonych w projekcie umowy stanowiącym *Załącznik Nr 5 do SIWZ*, w terminie i miejscu wskazanym w piśmie zawiadamiającym o wyborze oferty.
- 51.3. Osoby reprezentujące Wykonawcę przy podpisywaniu umowy powinny posiadać ze sobą dokumenty potwierdzające ich umocowanie do podpisania umowy (np. pełnomocnictwo), jeżeli umocowanie to nie będzie wynikać z dokumentów załączonych do oferty.

Część XVI Pouczenie o środkach ochrony prawnej przysługujących Wykonawcom w toku postępowania o udzielenie zamówienia

52. Środki ochrony prawnej przysługują Wykonawcom, a także innym podmiotom, którzy mają lub mieli interes w uzyskaniu zamówienia oraz ponieśli lub mogą ponieść szkodę w wyniku naruszenia przez Zamawiającego przepisów ustawy.
53. Środki ochrony przysługują wobec ogłoszenia o zamówieniu oraz SIWZ przysługują również organizacjom wpisanym na listę, o której mowa w art. 154 pkt 5 ustawy.
54. **Odwołanie**
- 54.1. Odwołanie przysługuje wyłącznie od niezgodnej z przepisami ustawy czynności Zamawiającego podjętej w postępowaniu o udzielenie zamówienia lub zaniechania czynności, do której Zamawiający jest zobowiązany na podstawie ustawy.
- 54.2. Odwołanie powinno wskazywać czynność lub zaniechanie czynności Zamawiającego, której zarzuca się niezgodność z przepisami ustawy, zawierać zwięzłe przedstawienie zarzutów, określać żądanie oraz wskazywać okoliczności faktyczne i prawne uzasadniające wniesienie odwołania.
- 54.3. Odwołanie wnosi się do Prezesa Krajowej Izby Odwoławczej w formie pisemnej lub w postaci elektronicznej, podpisane bezpiecznym podpisem elektronicznym weryfikowanym przy pomocy ważnego kwalifikowanego certyfikatu lub równoważnego środka, spełniającego wymagania dla tego rodzaju podpisu.

54.4. Odwołujący przesyła kopię odwołania Zamawiającemu przed upływem terminu do wniesienia odwołania w taki sposób, aby mógł on zapoznać się z jego treścią przed upływem terminu.

54.5. Terminy wniesienia odwołania

1. Odwołanie wnosi się w terminie 10 dni od dnia przesłania informacji o czynności Zamawiającego stanowiącej podstawę jego wniesienia, jeżeli została przesłana przy użyciu środków komunikacji elektronicznej albo w terminie 15 dni, jeżeli została przesłana w inny sposób.
2. Odwołanie wobec treści ogłoszenia o zamówieniu i SIWZ wnosi się w terminie 10 dni od publikacji w Dzienniku Urzędowym Unii Europejskiej lub zamieszczenia SIWZ na stronie internetowej Zamawiającego.
3. Odwołanie wobec czynności innych niż określone w art. 182 ust. 1 i 2 ustawy wnosi się w terminie 10 dni od dnia, w którym powzięto lub przy zachowaniu należytej staranności można było powziąć wiadomość o okolicznościach stanowiących podstawę jego wniesienia.

Do postępowania odwoławczego stosuje się przepisy art.180 - art.198 ustawy.

55. Skarga do sądu

Na orzeczenie Krajowej Izby Odwoławczej stronom oraz uczestnikom postępowania odwoławczego przysługuje skarga do sądu.

55.1. Skargę wnosi się do sądu okręgowego właściwego dla siedziby albo miejsca zamieszkania Zamawiającego, za pośrednictwem Prezesa Izby w terminie 7 dni od dnia doręczenia orzeczenia Izby, przysyłając jednocześnie jej odpis przeciwnikowi skargi.

Do postępowania przed sądem stosuje się przepisy art.198 a - art.198 g ustawy.

56. W sprawach nieuregulowanych w niniejszej SIWZ mają zastosowanie przepisy ustawy z dnia 29.01.2004 r. Prawo zamówień publicznych (Dz.U. z 2015 r. poz. 2164 ze zm.).

Cześć XVII Wykaz załączników do SIWZ

Załącznik nr 1	Formularz JEDZ,
Załącznik nr 2	Formularz oferty,
Załącznik nr 3, 3a, 3b	Formularze cenowe,
Załącznik nr 4	Informacja o Wykonawcach wspólnie ubiegających się o udzielenie zamówienia,
Załącznik nr 5	Projekt umowy z Załącznikiem.

Konin dnia 23.02.2017 r.

Opracowała: M.Jakubowska

Z a t w i e r d z i ł
Prezydent Miasta Konina
/-/ Józef Nowicki
27.02.2017 r