

URZĄD MIEJSKI W KONINIE
Wydział bezpieczeństwa i Zarządzania Kryzysowego

Załącznik do Zarządzenia Nr 150/2022
Prezydenta Miasta Konina
z dnia 30 września 2022 roku

.....
ZATWIERDZAM

Prezydent Miasta Konina
Piotr Korytkowski



PLAN
DYSTRYBUCJI PREPARATÓW JODOWYCH W POSTACI TABLETEK JODKU
POTASU NA WYPADEK WYSTĄPIENIA ZAGROŻENIA RADIACYJNEGO NA
TERENIE MIASTA KONINA

Kierownik Wydziału Bezpieczeństwa
i Zarządzania Kryzysowego

Paweł Figurski

KONIN, wrzesień 2022 r.

SPIS TREŚCI

lp.	zagadnienie	strona
1	Podstawy prawne opracowania Planu	3
2	Arkusze uzgodnień	4
3	Rejestr zmian	5
4	Postanowienia ogólne	6
4.1	Cel opracowania planu	6
4.2	Zadania organów administracji publicznej	7
4.3	Grupy ryzyka i dawkowanie tabletek jodowych w poszczególnych grupach	8
4.4	Ogólna koncepcja dystrybucji tabletek jodowych na terenie gminy w związku ze zdarzeniem radiacyjnym	10
5	Sprawy organizacyjne	11
5.1	Miejsca magazynowania, dystrybucji i wydawania tabletek jodowych	11
5.2	Środki transportowe na potrzeby dostarczenia tabletek jodowych do punktów wydawania tabletek	12
5.3	Zasady transportu, przechowywania i pakowania tabletek jodowych.	12
5.4	Sposób informowania ludności o celu i miejscach wydawania tabletek jodowych	13
5.5	Zakładka tabletek jodowych.	13
5.6	Osoby funkcyjne odpowiedzialne za organizację dystrybucji i wydawania tabletek	14
6	Procedura wydawania tabletek jodowych dla uprawnionej ludności	15
6.1	Ogólne zasady	15
6.2	Procedura gminna	16
7	Załączniki funkcjonalne	17
7.1	Zestawienie liczby ludności miasta Konina w poszczególnych grupach ryzyka	17
7.2	Zestawienie i lokalizacja punktów wydawania tabletek jodowych dla ludności na terenie miasta	18
7.3	Zestawienie przydziału tabletek jodowych dla poszczególnych punktów wydawania	19
8	Informacje uzupełniające	20
9	Inne dane	23
9.1	Zadania punktów wydawania tabletek	23

9.2	Wskazówki dla personelu medycznego wydającego tabletki	23
9.3	Sposób zaopatrzenia w sprzęt niezbędny do wydawania preparatu	25
9.4	Koszty działań interwencyjnych	25
9.5	Wzór komunikatu dla mieszkańców	26

1. PODSTAWY PRAWNE OPRACOWANIA PLANU

- Ustawa z dnia 29 listopada 2000 roku Prawo Atomowe (Dz. U. z 2022 r. poz. 974).
- Ustawa o rezerwach strategicznych z dnia 17 grudnia 2020 r. (Dz.U. z 2022 r. poz. 637 ze zm.).
- Rozporządzenie Rady Ministrów z dnia 27 czerwca 2012 r. w sprawie warunków i sposobu przygotowania oraz wykorzystania podmiotów leczniczych na potrzeby obronne państwa oraz właściwości organów w tych sprawach (Dz. U. z 2012 poz. 741).
- Rozporządzenie Rady Ministrów z dnia 27 kwietnia 2004 roku w sprawie wartości poziomów interwencyjnych dla poszczególnych rodzajów działań interwencyjnych oraz kryteriów odwołania tych działań (Dz.U. Nr 98, poz. 987).
- Rozporządzenie Rady Ministrów z dnia 18 stycznia 2005 roku w sprawie planów postępowania awaryjnego w przypadku zdarzeń radiacyjnych (Dz. U. Nr 20, poz. 169 ze zm.).
- Rozporządzenie Rady Ministrów w sprawie stacji wczesnego wykrywania skażeń promieniotwórczych i placówek prowadzących pomiary skażeń promieniotwórczych z dnia 17 grudnia 2002 r. (Dz. U. Nr. 239 poz. 2030).

4. POSTANOWIENIA OGÓLNE

4.1. Cel opracowania planu

W przypadku zaistnienia zdarzenia radiacyjnego powodującego przekroczenie poziomu interwencyjnego dla izotopów radioaktywnych w powietrzu, dla potrzeb profilaktycznego zabezpieczenia zdrowia zagrożonej ludności, będzie wydawany preparat jodowy w postaci **tabletek jodku potasu**.

Podanie mieszkańcom radiologicznie stabilnego jodu spowoduje wysycenie tarczycy tym lekiem i zapobiegnie wychytowi szkodliwego dla człowieka promieniotwórczego jodu (radionuklidów) uwolnionego do środowiska w wyniku poważnego zdarzenia radiacyjnego

Plan dystrybucji preparatów jodowych w postaci tabletek jodku potasu na wypadek wystąpienia zagrożenia radiacyjnego na terenie Konina określa sposób dystrybucji i wydawania tabletek jodowych na terenie miasta.

4.2. Zadania organów administracji publicznej

4.2.1. Zadania Wojewody Wielkopolskiego

- a) Działaniami interwencyjnymi w sytuacji wystąpienia zdarzenia radiacyjnego na terenie województwa wielkopolskiego kieruje:
- Wojewoda Wielkopolski w przypadku zdarzenia radiacyjnego powodującego zagrożenie publiczne o zasięgu wojewódzkim;
 - minister właściwy do spraw wewnętrznych - w przypadku zdarzenia radiacyjnego powodującego:
 - zagrożenie publiczne o zasięgu krajowym,
 - zagrożenie publiczne o zasięgu wojewódzkim, gdy podjęcie i prowadzenie działań interwencyjnych przekracza możliwości służb podległych wojewodzie.
 - W zakresie działań interwencyjnych, Wojewodzie są podporządkowane organy i jednostki organizacyjne administracji rządowej i samorządu województwa oraz inne siły i środki wydzielone do jego dyspozycji i skierowane do wykonywania tych działań.

4.2.2. Do zadań Prezydenta Miasta Konina należy:

- ustalenie liczby ludności na terenie miasta z podziałem na grupy ryzyka;

- zorganizowanie transportu z tymczasowego punktu przechowywania i wydawania tabletek jodowych do miejskiego punktu dystrybucji tabletek jodowych dla ludności na terenie miasta;
- aktualizowanie, co najmniej raz w roku, danych dotyczących liczby ludności na terenie miasta z podziałem na grupy ryzyka.
- wytypowanie punktów wydawania tabletek jodowych dla ludności na administrowanym terenie w jednostkach służby zdrowia, aptekach, szkołach lub przedszkolach itp., tak aby jeden punkt wydawania przypadął na nie więcej niż 5 000 mieszkańców;
- zabezpieczenie procesu podawania tabletek jodowych dla ludności pod nadzorem wykwalifikowanego pracownika służby zdrowia np. farmaceuty, pielęgniarki, ratownika medycznego itp.;
- aktualizowanie, co najmniej raz w roku, danych dotyczących liczby ludności na administrowanym terenie z podziałem na grupy ryzyka.

4.3. Grupy ryzyka i dawkowania tabletek jodowych w poszczególnych grupach

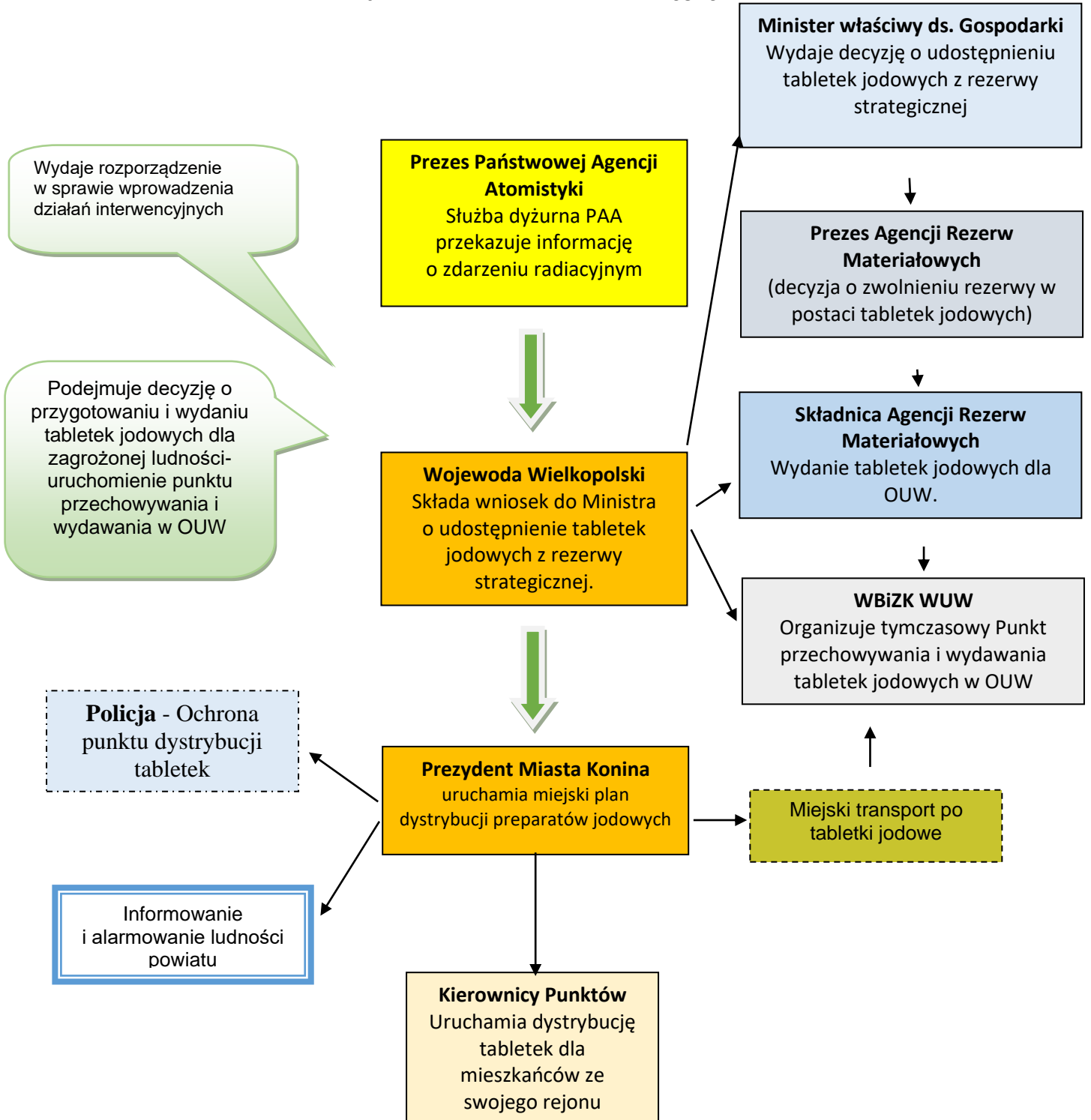
L p.	Grupa ryzyka	Grupa ryzyka	Ilość jednorazowo podawanego jodu stabilnego	Ilość jodku potasu w pojedynczej dawce	Sposób podawania tabletek
1.	I	Noworodki i niemowlęta do 3 miesiąca życia	12,5 mg	½ tabletki = 12,5 mg jodu	Tabletkę należy całkowicie rozkruszyć, dodać do podawanego pokarmu i podać noworodkowi lub niemowlakowi
2.	II	Niemowlęta powyżej 3 miesiąca życia i dzieci do 2 roku życia	25 mg	1 tabletki = 25 mg jodu	Tabletkę należy całkowicie rozkruszyć, dodać do podawanego pokarmu i podać niemowlakowi lub dziecku
3.	III	Dzieci powyżej 2 roku życia do 6 lat	50 mg	2 tabletki = 50 mg jodu	Tabletki można rozkruszyć i dodać do chłodnego napoju
4.	IV	Dzieci powyżej 6 roku życia i młodzież do lat 16	100 mg	4 tabletki = 100 mg jodu	Tabletki należy połknąć i popić wodą lub innym chłodnym napojem
5.	V	Kobiety ciężarne	100 mg	4 tabletki = 100 mg jodu	Tabletki należy połknąć i popić wodą lub innym chłodnym napojem
6.	VI	Kobiety karmiące piersią, które z racji grupy wiekowej (matki	100 mg	4 tabletki = 100 mg jodu	Tabletki należy połknąć i popić wodą lub innym

		do 16 roku życia) kwalifikują się do tyreoprotekcji			chłodnym napojem
7.	VII	Młodzież powyżej 16 roku życia do 18 roku życia i dorośli, którym ze wskazań lekarskich należy podać profilaktykę jodową w przypadku skażenia radiacyjnego	100 mg	4 tabletki = 100 mg jodu	Tabletki należy połączyć i popić wodą lub innym chłodnym

Uwaga: Kobiety karmiące piersią, które z racji grupy wiekowej (matki do 16 roku życia) kwalifikują się do tyreoprotekcji, muszą powstrzymać się przez 48 godzin od karmienia piersią oraz przejść na żywienie dziecka preparatami mleka w proszku.

Ponadto, zgodnie z opiniami specjalistów lekarzy endokrynologów podanie pojedynczej dawki jodku potasu kobietom w ciąży nie prowadzi do trwałego zablokowania czynności tarczycy u płodów, których wiek ciążowy przekracza 15 tygodni. U płodów do 15 tygodnia wieku ciążowego tarczyca jeszcze nie funkcjonuje, a więc nie gromadzi jodu. Odstąpiono od konieczności podania przedmiotowego preparatu jodowego kobietom karmiącym z zaznaczeniem, że do karmienia piersią można wrócić po 48 godzinach od zdarzenia radiacyjnego, a do tego czasu noworodki i niemowlęta, po otrzymaniu określonej dawki preparatu jodowego, powinny być karmione mlekiem w proszku.

4.4. Ogólna koncepcja dystrybucji tabletek jodowych na terenie gminy w związku ze zdarzeniem radiacyjnym



5. SPRAWY ORGANIZACYJNE

5.1. Miejsca magazynowania, dystrybucji i wydawania tabletek jodowych.

Wojewódzki tymczasowy punkt przechowywania i wydawania tabletek jodowych.

Lp.	Nazwa	Adres i telefon
1.	Wielkopolski Urząd Wojewódzki	61-713 Poznań Al. Niepodległości 16/18 e-mail: zk@poznan.uw.gov.pl tel.: 61 854 99 72 fax: 61 854 99 20

Miejski punkt dystrybucji tabletek jodowych.

Lp.	Nazwa	Adres i telefon
1.	Wojewódzki Szpital Zespolony w Koninie im. dr Romana Ostrzyckiego	62-500 Konin ul. Szpitalna 45 (+48) 63 240 40 00 szpital@szpital-konin.pl

5.2. Środki transportowe na potrzeby dostarczenia tabletek jodowych do punktów wydawania tabletek

Środek transportowy przeznaczony do przewozu tabletek jodowych z miejskiego punktu dystrybucji do punktów wydawania preparatów jodowych.

Lp.	Nazwa pojazdu	Nr rejestracyjny	Miejsce garażowania	Kierowca pojazdu			
				Lp.	Nazwisko i imię	Telefon	Adres
1.	OPEL VIBARO	PN 0015C	Ul. 3 Maja 21	1	Paweł Figurski		Ul. 3 Maja 21
				2	Jacek Kruszyński		Ul. 3 Maja 21
2.	CITROEN BERLIGNO	PN 47706	Plac Wolności 1	1	Sławomir Kordylas		Pl. Wolności 1
3.	DACIA DASTER	PN 89986	Ul. Przemysłowa 2	1	Grzegorz Mirek		Ul. Przemysłowa 2

Objaśnienia i uwagi:

Transport powinien odbywać się w warunkach zapewniających bezpieczeństwo opakowań przed uszkodzeniami mechanicznymi i możliwością zabrudzenia lub skażenia i w temperaturze nie przekraczającej 250C.

Podczas transportu powinien być ograniczony dostęp do produktów leczniczych osobom nieupoważnionym.

W każdym środku transportu powinno znajdować się: mapa z zaznaczonymi miejscami dostawy oraz wykaz ilościowy tabletek dostarczanych do poszczególnych punktów dystrybucji.

Określone ilości tabletek powinny być przekazywane w oparciu o protokół przekazania / przyjęcia

5.3. Zasady transportu, przechowywania i pakowania tabletek jodowych.

Zasadę transportu produktów leczniczych reguluje treść rozporządzenia Ministra Zdrowia z dnia 13 marca 2015 r. w sprawie Dobrej Praktyki Dystrybucyjnej (Dz. U. z 2015 poz. 381 ze zm.).

Tabletki jodku potasu pakowane są po 10 tabletek w blistry z folii aluminiowej, wymiary blistra 113x45 mm, a następnie w kartoniki po 50 blistrów i w kartony zbiorcze po 10 kartoników (500 blistrów). Nadruk na blistrze zawiera dawkę leku i masę pojedynczej tabletki, termin ważności oraz numer serii.

Zgodnie z zapisami w karcie charakterystyki produktu „Tabletki jodku potasu 32,7/150 mg” preparat ten należy przechowywać w suchym miejscu, w temperaturze 20°C± 5°, przy wilgotności powietrza ≤ 50% RH, chronić od światła. Warunki te są szczególnie istotne z uwagi na 4 letni okres przechowywania i potrzebę zapewnienia właściwej

jakości produktu. Karta charakterystyki produktu nie przewiduje konieczności zapewnienia szczególnych warunków transportu przedmiotowego preparatu.

Zgodnie z art. 19 ust 2 Ustawy z dnia 29 października 2010 r. o rezerwach strategicznych ([\(Dz.U. z 2022 r. poz. 637 ze zm.\)](#)) podmiot, któremu zostaną wydane rezerwy tabletek jodowych zobowiązany jest do:

- dokonania odbioru rezerw i zapewnienia ich ochrony;
- zapewnienia przetransportowania oraz przetrzymywania udostępnionych rezerw z zachowaniem odpowiednich warunków;
- dystrybucji udostępnionych rezerw do odbiorców ostatecznych;
- wykorzystania rezerw zgodnie z przeznaczeniem.

5.4. Sposób informowania ludności o celu i miejscach wydawania tabletek jodowych:

- 1) informacje w mediach lokalnych;
- 2) obwieszczenia rozplakatowywane na tablicach ogłoszeń przez pracowników urzędu miejskiego;
- 3) komunikaty na stronie internetowej www.konin.pl , na facebooku oraz w aplikacji BLISKO.

5.6. Osoby funkcyjne odpowiedzialne za organizację dystrybucji i wydawania tabletek

Lp.	Imię i Nazwisko	Miejsce Pracy	Funkcja	Punkt	Telefon
1.	Paweł Figurski	Urząd Miejski w Koninie	Kierownik Wydziału Bezpieczeństwa i Zarządzania Kryzysowego	UM	
2.	Jacek Kruszyński	Urząd Miejski w Koninie	Z-ca Kierownika Wydziału Bezpieczeństwa i Zarządzania Kryzysowego	UM	
3.		Wojewódzki Szpital Zespolony w Koninie	Specjalista ds. p.poż. i obronnych	Miejski Punkt	
4.		SP Nr 1 ul. Kolska 2	Dystrybucja tabletek	Pkt Nr 1	
5.		ZSz im. M. Kopernika ul. Aleje 1 Maja 22	Dystrybucja tabletek	Pkt Nr 2	
6.		SP Nr 3 ul. Sosnowa 16	Dystrybucja tabletek	Pkt Nr 3	
7.		ANS ul. Popiełuszki 4	Dystrybucja tabletek	Pkt Nr 4	
8.		SP Nr 9 ul. Fikusowa 9	Dystrybucja tabletek	Pkt Nr 5	

9.		SP Nr 10 ul. Staffa 5	Dystrybucja tabletek	Pkt Nr 6	
----	--	--------------------------	----------------------	----------	--

6. PROCEDURA WYDAWANIA TABLETEK JODOWYCH DLA UPRAWNIONEJ LUDNOŚCI

6.1. Ogólne zasady

- Akcję jodową prowadzi się jeżeli u osób z grupy ryzyka zachodzi potrzeba otrzymania na tarczycę dawki pochłoniętej równej co najmniej 100 mGy (miligrejom).
- Akcją likwidacji zagrożenia i usuwania skutków zdarzenia radiacyjnego, w tym prowadzenie działań interwencyjnych, do których należy m.in. podawanie preparatów ze stabilnym jodem, kieruje wojewoda, na obszarze którego stwierdzono przekroczenie poziomów interwencyjnych.
- W przypadku wystąpienia zagrożenia o zasięgu wojewódzkim, wojewoda występuje z wnioskiem o zwolnienie tabletek jodowych z rezerw państwowych do ministra właściwego ds. gospodarki.
- Minister wydaje decyzję o udostępnieniu tabletek jodowych z rezerwy Prezesowi Agencji Rezerw Materiałowych.
- Prezes Agencji Rezerw Materiałowych podejmuje decyzję o zwolnieniu rezerwy w postaci tabletek jodowych.
- Kierownik składnicy Agencji Rezerw Materiałowych w Lisowicach wydaje tabletki jodowe dla WUW.
- Wojewoda organizuje Tymczasowy Punkt Przechowywania i Wydawania tabletek jodowych w WUW.
- Urząd Miejski w Koninie pobiera dla potrzeb Miasta tabletki z tymczasowego punktu przechowywania i wydawania tabletek jodowych w WUW (Wielkopolski Urząd Wojewódzki ul. Al. Niepodległości 16/18) i dostarcza je do miejskiego punktu dystrybucji.
- Miejscem odbioru preparatów stabilnego jodu w postaci tabletek jodku potasu w ilości przewidzianej dla miasta Konina jest miejski punkt dystrybucji znajdujący się w Wojewódzkim Szpitalu Zespolonym w Koninie ul. Szpitalna 45.

6.2. Procedura miejska

Lp.	Treść zadania	Odpowiedzialny
1.	Przyjęcie informacji z Wojewódzkiego Centrum Zarządzania Kryzysowego o uruchomieniu akcji jodowej na terenie miasta Konina.	Kierownik WZ/Z-ca Kierownika WZ
2.	Ocena sytuacji i wydanie zarządzenia do uruchomienia akcji wydawania tabletek na terenie miasta Konina.	Prezydent Miasta Konina
3.	Uruchomienie miejskiego punktu dystrybucji tabletek jodowych.	Sekretarz Miasta
4.	Pobranie tabletek jodowych z wojewódzkiego punktu dystrybucji.	Upoważniona osoba
5.	Przekazanie tabletek do punktów ich wydawania	Upoważniona osoba
6.	Sporządzenie wykazów osób poddanych profilaktyce jodowej, przekazanie wykazów do punktów wydawania tabletek	Kierownik WZ/Z-ca Kierownika WZ
7.	Rozpoczęcie akcji informacyjnej dla ludności	Kierownik BP/Rzecznik
8.	Osiągnięcie gotowości do działania przez punkty wydawania tabletek jodowych	Kierownicy Punktów
9.	Wydawanie tabletek jodowych dla mieszkańców	Kierownicy Punktów/pielęgniarka
10.	Przekazanie informacji do WCZK o przeprowadzeniu akcji jodowej na terenie gminy.	Kierownik WZ/Z-ca Kierownika WZ
11.	Przekazanie i rozliczenie się z tabletek w miejskim punkcie dystrybucji	Upoważniona osoba

7. ZAŁĄCZNIKI FUNKCJONALNE

7.1. Zestawienie liczby ludności Miasta Konina w poszczególnych grupach ryzyka

L.p.	Grupy ryzyka	Grupy wiekowe	Ilość osób w grupach ryzyka
1.	I	Noworodki i niemowlęta do 3 miesiąca życia	124
2.	II	Niemowlęta powyżej 3 miesiąca życia i dzieci do 2 roku życia	898
3.	III	Dzieci powyżej 2 roku życia do 6 lat	2 334
4.	IV	Dzieci powyżej 6 roku życia i młodzież do 16 lat	6 099
5.	V	Kobiety ciężarne	-
6.	VI	Kobiety karmiące piersią, które z racji grupy wiekowej (matki do 16 roku życia) kwalifikują się do tyreoprotekcji otrzymują jednorazowo 100 mg jodu (4 tabletki 100 mg jodu), z jednoczesnym stanowczym zaleceniem powstrzymania się przez 48 godz. od karmienia piersią oraz przejścia na żywienie dziecka preparatami mleka w proszku	-
7.	VII	Młodzież powyżej 16 roku życia do 18 roku życia i dorośli, którym ze wskazań lekarskich należy podać profilaktykę jodową w przypadku skażenia radiacyjnego (5% zakładka)	58 025
Razem			67 480 osób

7.2. Zestawienie i lokalizacja punktów wydawania tabletek jodowych dla ludności na terenie miasta Konina

Lp	Dzielnica	Nazwa	Adres i telefon
Pkt Nr 1.	Starówka, Osada, Wilków, Pawłówek, Przydziałki	Szkoła Podstawowa Nr 1 w Koninie	ul. Kolska 2,
Pkt Nr 2.	Osiedle I, II, III, Zatorze, Międzylesie	Zespół Szkół im. Mikołaja Kopernika w Koninie	ul. Aleje 1 Maja 22,
Pkt Nr 3.	Osiedle V, Osiedle Va, Niestusz	Szkoła Podstawowa Nr 3 w Koninie	ul. Sosnowa 16,
Pkt Nr 4.	Morzysław, Grójec, Laskówiec	Akademia Nauk Stosowanych ul. Popiełuszki 4 w Koninie	ul. Popiełuszki 4,
Pkt Nr 5.	Chorzeń, Nowy Dwór	Szkoła Podstawowa Nr 9 w Koninie	ul. Fikusowa 8,
Pkt Nr 6	Maliniec, Gosławice Mieczysławów, Łężyn, Pątnów	Szkoła Podstawowa Nr 10 w Koninie	ul. Staffa 5,

7.3. Zestawienie przydziału tabletek jodowych dla poszczególnych punktów wydawania.

Lp.	Grupa ryzyka	Ogółem osób/ tabletek	Pkt Nr 1	Pkt Nr 2	Pkt Nr 3	Pkt Nr 4	Pkt Nr 5	Pkt Nr 6
			Ilość osób	Ilość osób	Ilość osób	Ilość osób	Ilość osób	Ilość osób
			Ilość tabletek	Ilość tabletek	Ilość tabletek	Ilość tabletek	Ilość tabletek	Ilość tabletek
I	Noworodki i niemowlęta do 3 miesiąca życia /jednorazowo/	124	34	32	38	7	7	6
		62	17	16	19	3 ½	3 ½	3
II	Niemowlęta powyżej 3 miesiąca życia i dzieci do 2 roku życia /jednorazowo/	898	296	269	56	70	124	83
		898	296	269	56	70	124	83
III	Dzieci powyżej 2 roku życia do 6 lat /jednorazowo/	2 334	654	627	447	147	265	194
		4 668	1 308	1 254	894	294	530	388
IV	Dzieci powyżej 6 roku życia i młodzież do 16 lat/jednorazowo/	6 099	1 630	1 691	1 284	420	669	405
		24 396	6 520	6 764	5 136	1 680	2 676	1 620
V	Kobiety ciężarne /jednorazowo/		-	-	-	-	-	-
VI	Kobiety karmiące piersią, które z racji grupy wiekowej (matki do 16 roku życia) kwalifikują się do tyreoprotekcji otrzymują jednorazowo 100 mg jodu (4 tabletki 100 mg jodu), z jednoczesnym stanowczym zaleceniem powstrzymania się przez 48 godz. od karmienia piersią oraz przejścia na żywienie dziecka preparatami mleka w proszku;		-	-	-	-	-	-
VII	Młodzież powyżej 16 roku życia do 18 roku życia i dorośli, którym ze wskazań lekarskich należy	58 025	13 809	16 960	13 998	2 982	6 514	3 762
		232 100	55 236	67 840	55 992	11 928	26 056	15 048

	podać profilaktykę jodową w przypadku skażenia radiacyjnego /jednorazowo/							
Ilość osób	67 480	16 423	19 579	15 823	3 626	7 579	4 450	
Ilość tabletek	262 124	63 377	76 143	62 097	13 975,5	29 389,5	17 142	

8. INFORMACJE UZUPEŁNIAJĄCE

1. upoważnienie – zał. nr 1
2. protokół przyjęcia wydania – zał. nr 2
3. wykaz* osób poddanych profilaktyce jodowej w dniu – zał. nr 3
4. zastosowane w planie pojęcia – zał. nr 4
5. wykaz elektrowni jądrowych usytuowanych w odległości do 300 km od granic polski – zał. Nr 5
6. Oświadczenie – zał. Nr 6

–

.....
organ wydający upoważnienie

Egz. nr

UPOWAŻNIENIE NR

Upoważniam
(nazwisko i imię upoważnionego)

Zamieszkały/a.....

Seria i nr dowodu osobistego.....

do odbioru preparatów jodowych dla Miasta Konina z Wojewódzkiego Punktu
Dystrybucji tabletek jodowych znajdującego się w:

.....

.....
(pieczęć i podpis upoważniającego)

Sporządzono w 2 egz.

egz. nr 1 – Wojewódzki Punkt Dystrybucji tabletek jodowych

egz. nr 2 – a/a

Egz. Nr.....

PROTOKÓŁ PRZYJĘCIA / WYDANIA

preparatów ze stabilnym jodem w postaci tabletek jodku potasu
do punktów wydawania tabletek jodowych

Sporządzony w dniu przez:

.....
/nazwa i adres punktu dystrybucyjnego/

Wydano odbiorcy
odpowiedzialnemu /Imię i nazwisko osoby wydającej tabletki/

za podanie tabletek jodowych ludności na terenie Miasta Konina w punkcie

.....
wskazane poniżej tabletki jodku potasu:

Lp.	Nazwa artykułu	Ilość blistrów /szt./	J.m. /g jodu/	Uwagi
1.	Preparaty ze stabilnym jodem w postaci tabletek jodku potasu			*10 tabletek = 1 blister; **1 tabletki = 25 mg jodu

Osoba przyjmująca

Osoba przekazująca

.....
/imię i nazwisko, podpis/

.....
/imię i nazwisko, podpis/

Wykonano w 2 egz.

Egz. nr 1 – przyjmujący

Egz. nr 2 – przekazujący

WYKAZ*
OSÓB PODDANYCH PROFILAKTYCE JODOWEJ W DNIU
 Nazwa punku wydającego tabletki jodowe

Lp	Imię i nazwisko osoby poddanej profilaktyce jodowej	Wiek osoby	Adres zamieszkania	Ilość podanych tabletek (szt/mg)	Data podania	Imię i nazwisko osoby upoważnionej do podania tabletek jodowych	Uwagi
1	2	3	4	5	6	7	8

Podpis kierownika punktu

.....

*wykaz po wypełnieniu podlega ochronie zgodnie z przepisami o ochronie danych osobowych

STOSOWANE POJĘCIA

1. **Akcja jodowa** – szereg działań mających na celu dystrybucję preparatów stabilnego jodu w formie tabletek, wszczętych na wypadek wystąpienia zagrożenia radiacyjnego w Polsce.
2. **Aktywność promieniotwórcza** – wielkość fizyczna określająca liczbę przemian promieniotwórczych zachodzących w danej jednostce czasu.
3. **Dawka graniczna** – wartość dawki promieniowania jonizującego przypadająca na daną osobę, narząd czy tkankę. Powszechnie przyjętą wartością dawki granicznej dla osób wykonujących pracę w warunkach narażenia na promieniowanie jest 20 mSv (siwertów) w ciągu roku.
4. **Dawka pochłonięta** – wielkość stosowana do określenia dawki promieniowania pochłoniętej przez organizm.
5. **Dawka równoważna** – pojęcie określające wpływ promieniowania na skutki biologiczne zachodzące w napromieniowanym organizmie.
6. **Działania interwencyjne** – wszelkie postępowania mające na celu zapobieganie narażeniu lub zmniejszenie narażenia ludzi na szkodliwe skutki zdarzenia radiacyjnego. Do działań zalicza się m.in. ewakuację, czasowe przesiedlenie ludności zagrożonej, podanie preparatów ze stabilnym jodem czy wydanie zakazu spożywania skażonej żywności i napojów oraz podawania ich zwierzętom.
7. **Ochrona radiologiczna** – zbiór działań podejmowanych w celu minimalizacji narażenia ludności i środowiska na wpływ promieniowania jonizującego.
8. **Poziom interwencyjny** – wartości przyjęte do określenia postępowania na wypadek wystąpienia zagrożenia radiacyjnego, przypisane do odpowiednich działań interwencyjnych.
9. **Promieniotwórczość** – zdolność poszczególnych ciał do emisji promieniowania jądowego, których źródłem są m.in. rozpady alfa i beta.
10. **Promieniowanie** – proces emisji energii przez układ materialny w postaci fali elektromagnetycznej lub strumienia cząstek.
11. **Promieniowanie jonizujące** – wszelkie rodzaje promieniowania, które w wyniku oderwania elektronu od atomu lub cząsteczki prowadzą do jonizacji ośrodka materialnego (ciał stałych, gazów i cieczy). Oddziałując z komórkami w odpowiednim natężeniu powoduje ich uszkodzenie i prowadzi do wystąpienia zmian w materiale genetycznym (mutacji).
12. **Skażenie promieniotwórcze** – znaczny wzrost aktywności promieniotwórczej materii (w tym organizmów żywych) występujących w przestrzeni. Czas jego

trwania uzależniony jest od trwałości pierwiastków promieniotwórczych stanowiących skład ładunku, może on wynosić kilka godzin, lecz także rozciągnąć się do kilku lat.

13. **Substancja promieniotwórcza** – materia zawierająca izotopy promieniotwórcze mogąca emitować promieniowanie jonizujące.
14. **Zdarzenie radiacyjne** – niekorzystna okoliczność związana z zagrożeniem przekroczenia wartości granicznych dawek promieniowania jonizującego, prowadząca do konieczności podjęcia działań ochronnych w kierunku ludności.

2.

Objaśnienia i uwagi:

- 1) Nadawcą sygnału o rozpoczęciu działań interwencyjnych najprawdopodobniej będzie WCZK w Poznaniu.
- 2) Adresatami sygnału będą w kolejności: organ administracji publicznej (wójt, burmistrz, prezydent miasta), jego zastępca, dyżurny utworzonego CZK lub/i pracownik urzędu gminy realizujący zadania z zakresu zarządzania kryzysowego (ZK), spraw obronnych (SO) i obrony cywilnej (OC).
- 3) Wskazaniem jest, aby w gminie wyznaczona była również inna osoba, zapoznana z dokumentacją planistyczną dotyczącą „akcji jodowej”, która w razie nieobecności pracownika ds. ZK, SO i OC byłaby w stanie rozwinąć akcję dystrybucji preparatów jodowych na obszarze gminy.

Objaśnienia i uwagi:

- 1) W sytuacji ograniczonych zasobów preparatów stabilnego jodu pierwszeństwo w zakresie profilaktyki jodowej powinny mieć dzieci i młodzi dorośli (wg źródeł internetowych to osoby w wieku 18-35 lat).
- 2) Pierwszeństwo o którym mowa w pkt 1 powinny mieć również osoby zaliczane do służb ratowniczych lub porządkowych zaangażowane w akcjach rytowniczych.

Objaśnienia i uwagi:

- 1) Zaleca się, aby pomieszczenie, w którym przechowywany jest produkt leczniczy nie było narażone na zawilgocenie oraz bezpośrednie nasłonecznienie. Temperatura powietrza nie powinna przekraczać 25°C.
- 2) Produkt należy przechowywać w oryginalnym opakowaniu w celu ochrony przed światłem i wilgocią, z dala od źródeł ciepła, w miejscu niewidocznym i niedostępnym dla osób postronnych i dzieci.

Objaśnienia i uwagi:

- 1) Ilość punktów dystrybucji oraz ich obsada osobowa powinna wynikać z kalkulacji przeprowadzonej przede wszystkim w oparciu na liczbę mieszkańców, ilość stanowisk przeznaczonych do bezpośredniej dystrybucji tabletek, a przede wszystkim zakładanym czasem na rozprowadzenie tabletek z jodkiem potasu wśród mieszkańców.
- 2) Należy uwzględnić również osobę(y) odpowiedzialną za udostępnienie punktu (otwarcie, przygotowanie).
- 3) Punkty dystrybucji powinny realizować wyłącznie wydawanie tabletek jodku potasu:
 - a) dla osób pełnoletnich należących do grup uprawnionych do otrzymania leku,
 - b) dla rodziców/opiekunów w celu podania leku osobom niepełnoletnim.
- 4) Wydawanie tabletek jodku potasu powinno odbywać się wraz z jednoczesnym nadzorowaniem przyjmowania tego leku przez osoby niepełnoletnie.
- 5) Osoby niepełnoletnie powinny przyjąć produkt leczniczy pod nadzorem rodzica/opiekuna lub osoby wykonującej zawód medyczny.
- 6) Każdy odbiorca tabletek jodku potasu, niezależnie od ilości otrzymanych tabletek, musi mieć dostęp do ulotki informacyjnej przeznaczonej dla użytkownika, zatwierdzonej w procesie dopuszczania do obrotu, dołączonej do opakowania przez wytwórcę produktu medycznego.

Objaśnienia i uwagi:

- 1) *Transport powinien odbywać się w warunkach zapewniających bezpieczeństwo opakowań przed uszkodzeniami mechanicznymi i możliwością zabrudzenia lub skażenia i w temperaturze nie przekraczającej 25°C.*
- 2) *Podczas transportu powinien być ograniczony dostęp do produktów leczniczych osobom nieupoważnionym.*
- 3) *Każdy środek transportu powinien posiadać mapę z zaznaczonymi miejscami dostawy oraz wykaz ilościowy tabletek dostarczanych do poszczególnych punktów dystrybucji.*

**WYKAZ ELEKTROWNI JĄDROWYCH
USYTUOWANYCH W ODLEGŁOŚCI DO 300 KM OD GRANIC POLSKI**

Lp.	Nazwa EJ/miejscowość/państw	Odległości [km] do granic:			Czas nadejścia chmury ze skażonym powietrzem [pełne godz.] przy średniej V wiatru = 2-3 m/s, do granic:		
		Polski	województwa wielkopolskiego	m. Poznania	Polski	województwa wielkopolskiego	m. Poznania
1)	Oskarshamn / Szwecja	300	450	542	42-29	63-61	75-50
2)	Równe / Ukraina	166	478	627	23-15	66-44	87-58
3)	Chmienicki / Ukraina	206	582	714	29-19	81-54	99-66
4)	Paks / Węgry	277	570	661	38-26	79-53	92-61
5)	Mochowce / Słowacja	200	383	474	28-19	53-35	66-44
6)	Bochunice / Słowacja	203	343	437	28-19	48-32	61-40
7)	Dukovany / Czechy	138	287	372	19-13	40-27	52-34
8)	Temelin / Czechy	197	322	400	27-18	45-30	56-37



- 1) Wyliczenia zawarte w tabeli są czysto hipotetycznymi. W rzeczywistości, czas nadejścia chmury ze skażonym powietrzem, będzie zależał od wielu czynników, które ujawnią się w konkretnej sytuacji. Będą to m.in. kierunek wiatru, ciśnienie atmosferyczne, temperatura, pora roku itp.
- 2) Przy założeniu, że potwierdzona informacja o zdarzeniu zostanie przekazana społeczeństwu bez zbędnej zwłoki oraz możliwości rozpoczęcia przygotowań do akcji jodowej, jej przeprowadzenie w zakładanych normach czasowych jest realne.
- 3) Elektrownie jądrowe: Krümel i Ignalina – wyłączone z użytkowania.
- 4) W budowie EJ Białoruska w m. Ostrowiec na Białorusi oraz EJ Bałtycka w Obwodzie Kaliningradzkim.

Konin , dnia godz.

Oświadczenie

W związku z wydaniem preparatu ze stabilnym jodem, ja niżej podpisany:

imię i nazwisko,

dowód osobisty seria/numer,

zamieszkały w ul.,

oświadczam, że łącznie ze mną stan mojej rodziny w gospodarstwie domowym pod wyżej wskazanym adresem i uprawnionych do otrzymania preparatu ze stabilnym jodem wynosi:

Noworodki i niemowlęta młodsze niż 1 miesiąc	Dzieci od miesiąca do 3 lat	Dzieci od 3 lat do 12 lat	Dzieci powyżej 12 lat i dorośli do 60 lat (w tym kobiety w ciąży)
Dawkowanie			
¼ tabletki	½ tabletki	1 tabletki	2 tabletki

Ponadto oświadczam, że:

- nie otrzymałem preparatów ze stabilnym jodem w innym punkcie lub innym stanowisku;

- pozostali członkowie mojej rodziny z gospodarstwa domowego pod wyżej wskazanym adresem i uprawnionych do otrzymania preparatu ze stabilnym jodem nie odebrali tych preparatów w innym punkcie lub innym stanowisku.

Jestem świadoma/y odpowiedzialności karnej za złożenie fałszywego oświadczenia.

.....

Czytelny podpis składającego oświadczenie

Adnotacje o wydaniu preparatu ze stabilnym jodem:

Wydano tabletek jodku potasu.

Wydął:

(Imię i nazwisko wydającego)

Potwierdzenie odbioru:

Czytelny podpis odbierającego

9. INNE DANE

9.1. Zadania punktów wydawania tabletek jodowych.

Lp.	Treść zadania	Odpowiedzialny	Uwagi
1	Pobranie zestawień ilościowych mieszkańców z rejonu wydawania tabletek z podziałem na grupy ryzyka oraz formularzy - „Wykazy osób poddanych profilaktyce jodowej”	W punktach wydawania pielęgniarce wyznaczona przez dyrektora	
2	Przygotowanie punktów wydawania tabletek do wydawania tabletek.		
3	Przyjęcie tabletek jodowych dowiezionych z miejskiego punktu dystrybucji.		
4	Po zarządzeniu wydawania tabletek rozpoczęcie ich wydawania oraz prowadzenie na bieżąco wykazu osób poddanych profilaktyce jodowej.		
5	Przekazanie i rozliczenie się z tabletek w Urzędzie Miejskim w Koninie i przekazanie wypełnionych wykazów osób poddanych profilaktyce jodowej.		

9.2. Wskazówki dla personelu medycznego wydającego tabletki

Personel medyczny dokonujący wydawania tabletek, zobowiązany jest znać poniższe zasady dotyczące dawkowania jodku potasu:

1) Noworodki i niemowlęta do 3 miesiąca życia:

- pół tabletki (12,5 mg jodu) jednorazowo, tabletkę należy całkowicie rozkruszyć, dodać do podawanego pokarmu;

2) Niemowlęta powyżej 3 miesiąca życia i dzieci do 2 roku życia:

- jedną tabletkę (25 mg jodu) jednorazowo, tabletkę należy całkowicie rozkruszyć, dodać do podawanego pokarmu;

3) Dzieci powyżej 2 roku życia do 6 lat:

- dwie tabletki (50 mg jodu) jednorazowo, tabletki należy połknąć i popić wodą lub chłodnym napojem, tabletki można rozkruszyć i dodać do chłodnego napoju;

4) Dzieci powyżej 6 roku życia i młodzież do lat 16:

- cztery tabletki (100 mg jodu) jednorazowo, tabletki należy połknąć i popić wodą lub chłodnym napojem;

5) Kobiety w ciąży:

- cztery tabletki (100 mg jodu) jednorazowo, tabletki należy połknąć i popić wodą lub innym chłodnym napojem;

6) Kobiety karmiące piersią, które z racji grupy wiekowej(matki do 16 roku życia) kwalifikują się do tyreoprotekcji:

- cztery tabletki (100 mg jodu) jednorazowo z jednoczesnym stanowczym zaleceniem powstrzymania się przez 48 godzin od karmienia piersią oraz przejście na żywienie dziecka preparatami mleka w proszku, tabletki należy połknąć i popić wodą lub innym chłodnym napojem;

7) Młodzież powyżej 16 roku życia do 18 roku życia i dorośli, którym ze wskazań lekarskich należy podać profilaktykę jodową w przypadku skażenia radiacyjnego:

- cztery tabletki (100 mg jodu) jednorazowo, tabletki należy połknąć i popić wodą lub innym chłodnym napojem.

W opinii ekspertów podanie pojedynczej dawki jodku potasu kobietom w ciąży nie prowadzi do trwałego zablokowania czynności tarczycy u płodów, których wiek ciążowy przekracza 15 tygodni. U płodów do 15 tygodnia wieku ciążowego tarczyca jeszcze nie funkcjonuje, a więc nie gromadzi jodu. Odstąpiono od konieczności podania przedmiotowego preparatu jodowego kobietom karmiącym z zaznaczeniem, że do karmienia piersią można wrócić po 48 godzinach od zdarzenia radiacyjnego, a do tego czasu noworodki i niemowlęta, po otrzymaniu określonej dawki preparatu jodowego, powinny być karmione mlekiem w proszku.

9.3. Sposób zaopatrzenia w sprzęt niezbędny do wydania preparatu, w tym:

- kubki jednorazowego użytku;
- wodę do picia;
- przecinak do tabletek;
- torebki na tabletki (połówki) dla niemowląt;

- środki czystości;
- notatnik;
- przybory do pisania.

Środki zostaną dostarczone do punktów wydawania tabletek jodowych przez pracowników Urzędu Gminy w Strzeleczkach.

9.4. Koszty działań interwencyjnych

Zgodnie z art. 93, ust. 1 oraz ust. 2. Prawa atomowego z dnia 29 listopada 2000 r. (Dz. U. z 2022 r. poz. 974) koszty działań interwencyjnych i usuwania skutków zdarzenia radiacyjnego są pokrywane przez jednostkę organizacyjną, z której przyczyny powstało zdarzenie radiacyjne.

W razie zdarzenia radiacyjnego niepowstałego z przyczyny jednostki organizacyjnej koszty, są pokrywane przez sprawcę tego zdarzenia a w razie zdarzenia, którego sprawca nie jest znany lub nie można od sprawcy uzyskać pokrycia kosztów oraz w razie zdarzenia powstałego poza granicami Rzeczypospolitej Polskiej - z budżetu państwa.

9.5. Wzór komunikatu dla mieszkańców

**KOMUNIKAT NR.....
DLA MIESZKAŃCÓW MIASTA KONINA
NA WYPADEK ZDARZEŃ RADIACYJNYCH**

*W związku z wystąpieniem zdarzenia radiacyjnego powodującego przekroczenie poziomu interwencyjnego dla izotopów radioaktywnych w powietrzu, dla potrzeb profilaktycznego zabezpieczenia ludności Miasta Konina będzie wydawany preparat jodowy w postaci **tabletek jodku potasu**.*

*Preparat ten będzie wydawany osobom z tzw. **grup ryzyka**.*

W ramach działań interwencyjnych, zgodnie z opinią Konsultanta Krajowego w dziedzinie endokrynologii, tabletki jodowe będą podawane niżej wymienionym osobom Z GRUP RYZYKA, za wyjątkiem młodzieży od 17 do 18 roku życia i dorosłych.

*Z grupy tej tabletki jodowe mogą otrzymać **jedynie te osoby, u których ze wskazań lekarskich będzie potrzeba zastosowania profilaktyki jodowej** w przypadku skażenia radiacyjnego. Stać się tak może **wyłącznie w oparciu o indywidualne decyzje lekarskie**.*

Osoba z tej grupy wiekowej zgłaszając się do punktu wydawania tabletek powinna posiadać zaświadczenie wydane przez lekarza wskazujące konieczność podania tabletek jodowych.

UWAGA:

Przed zgłoszeniem się do punktu wydawania tabletek należy dokładnie zapoznać się z grupami ryzyka tzn. czy dana osoba kwalifikuje się do podania tabletek jodowych.

Z uwagi na ograniczoną ilość tabletek przygotowanych tylko dla mieszkańców z grup ryzyka nie ma możliwości ani potrzeby wydawania tabletek dla osób spoza grup ryzyka.

Osoby zgłaszające się do punktów wydawania tabletek winny posiadać dokument tożsamości

GRUPY RYZYKA ORAZ DAWKA I SPOSÓB PODAWANIA PREPARATU

Lp .	Grupa ryzyka	Grupa ryzyka	Ilość jednorazowo podawanego jodu stabilnego	Ilość jodku potasu w pojedynczej dawce	Sposób podawania tabletek
1.	I	Noworodki i niemowlęta do 3 miesiąca życia	12,5 mg	½ tabletki =12,5 mg jodu	Tabletkę należy całkowicie rozkruszyć, dodać do podawanego pokarmu i podać noworodkowi lub niemowlakowi
2.	II	Niemowlęta powyżej 3 miesiąca życia i dzieci do 2 roku życia	25 mg	1 tabletki =25 mg jodu	Tabletkę należy całkowicie rozkruszyć, dodać do podawanego pokarmu i podać niemowlakowi lub dziecku
3.	III	Dzieci powyżej 2 roku życia do 6 lat	50 mg	2 tabletki =50 mg jodu	Tabletki można rozkruszyć i dodać do chłodnego napoju.
4.	IV	Dzieci powyżej 6 roku życia i młodzież do lat 16	100 mg	4 tabletki =100 mg jodu	Tabletki należy połknąć i popić wodą lub innym chłodnym napojem
5.	V	Kobiety ciężarne	100 mg	4 tabletki =100 mg jodu	Tabletki należy połknąć i popić wodą lub innym chłodnym napojem
6.	VI	Kobiety karmiące piersią, które z	100 mg	4 tabletki =100 mg jodu	Tabletki należy połknąć i

		racji grupy wiekowej (matki do 16 roku życia) kwalifikują się do tyreoprotekcji			popić wodą lub innym chłodnym napojem
7.	VII	Młodzież powyżej 16 roku życia do 18 roku życia i dorośli, którym ze wskazań lekarskich należy podać profilaktykę jodową w przypadku skażenia radiacyjnego.	100 mg	4 tabletki =100 mg jodu	Tabletki należy połknąć i popić wodą lub innym chłodnym

Uwaga: Kobiety karmiące piersią, które z racji grupy wiekowej (matki do 16 roku życia) kwalifikują się do tyreoprotekcji, muszą powstrzymać się przez 48 godzin od karmienia piersią oraz przejść na żywienie dziecka preparatami mleka w proszku.

URZĄD MIEJSKI W KONINIE
Wydział bezpieczeństwa i Zarządzania Kryzysowego

KONIN, wrzesień 2022 r.