

URZĄD MIEJSKI W KONINIE
Wydział Bezpieczeństwa i Zarządzania Kryzysowego

Załącznik do Zarządzenia Nr 158/2022
Prezydenta Miasta Konina
z dnia 21.10.2022 roku

.....
ZATWIERDZAM

Prezydent Miasta Konina
Piotr Korytkowski



PLAN
DYSTRYBUCJI PREPARATÓW JODOWYCH W POSTACI TABLETEK JODKU
POTASU NA WYPADEK WYSTĄPIENIA ZAGROŻENIA RADIACYJNEGO NA
TERENIE MIASTA KONINA

Kierownik Wydziału Bezpieczeństwa
i Zarządzania Kryzysowego

Paweł Figurski

KONIN, październik 2022 r.

SPIS TREŚCI

LP.	ZAGADNIENIE	STRONA
1	Podstawy prawne opracowania Planu	3
2	Arkusze uzgodnień	4
3	Rejestr zmian	5
4	Postanowienia ogólne	6
4.1	Cel opracowania planu	6
4.2	Zadania organów administracji publicznej	7
4.3	Grupy ryzyka i dawkowanie tabletek jodowych w poszczególnych grupach	8
4.4	Ogólna koncepcja dystrybucji tabletek jodowych na terenie gminy w związku ze zdarzeniem radiacyjnym	10
5	Sprawy organizacyjne	11
5.1	Miejsca magazynowania, dystrybucji i wydawania tabletek jodowych	11
5.2	Środki transportowe na potrzeby dostarczenia tabletek jodowych do punktów wydawania tabletek	12
5.3	Zasady transportu, przechowywania i pakowania tabletek jodowych.	12
5.4	Sposób informowania ludności o celu i miejscach wydawania tabletek jodowych	13
5.5	Osoby funkcyjne odpowiedzialne za organizację dystrybucji i wydawania tabletek	14
6	Procedura wydawania tabletek jodowych dla uprawnionej ludności	16
6.1	Ogólne zasady	16
6.2	Procedura gminna	17
7	Załączniki funkcjonalne	18
7.1	Zestawienie liczby ludności miasta Konina w poszczególnych grupach ryzyka	18
7.2	Zestawienie i lokalizacja punktów wydawania tabletek jodowych dla ludności na terenie miasta	19
7.3	Zestawienie przydziału tabletek jodowych dla poszczególnych punktów wydawania	20
8	Informacje uzupełniające	21
9	Inne dane	30
9.1	Zadania punktów wydawania tabletek	30
9.2	Wskazówki dla personelu medycznego wydającego tabletki	30
9.3	Sposób zaopatrzenia w sprzęt niezbędny do wydawania preparatu	31
9.4	Koszty działań interwencyjnych	31
9.5	Wzór komunikatu dla mieszkańców	33

1. PODSTAWY PRAWNE OPRACOWANIA PLANU

- Ustawa z dnia 29 listopada 2000 roku Prawo Atomowe (Dz. U. z 2022 r. poz. 974).
- Ustawa o rezerwach strategicznych z dnia 17 grudnia 2020 r. (Dz.U. z 2022 r. poz. 637 ze zm.).
- Rozporządzenie Rady Ministrów z dnia 27 czerwca 2012 r. w sprawie warunków i sposobu przygotowania oraz wykorzystania podmiotów leczniczych na potrzeby obronne państwa oraz właściwości organów w tych sprawach (Dz. U. z 2012 poz. 741).
- Rozporządzenie Rady Ministrów z dnia 27 kwietnia 2004 roku w sprawie wartości poziomów interwencyjnych dla poszczególnych rodzajów działań interwencyjnych oraz kryteriów odwołania tych działań (Dz.U. Nr 98, poz. 987).
- Rozporządzenie Rady Ministrów z dnia 18 stycznia 2005 roku w sprawie planów postępowania awaryjnego w przypadku zdarzeń radiacyjnych (Dz. U. Nr 20, poz. 169 ze zm.).
- Rozporządzenie Rady Ministrów w sprawie stacji wczesnego wykrywania skażeń promieniotwórczych i placówek prowadzących pomiary skażeń promieniotwórczych z dnia 17 grudnia 2002 r. (Dz. U. Nr. 239 poz. 2030).

4. POSTANOWIENIA OGÓLNE

4.1. Cel opracowania planu

W przypadku zaistnienia zdarzenia radiacyjnego powodującego przekroczenie poziomu interwencyjnego dla izotopów radioaktywnych w powietrzu, dla potrzeb profilaktycznego zabezpieczenia zdrowia zagrożonej ludności, będzie wydawany preparat jodowy w postaci **tabletek jodku potasu**.

Podanie mieszkańcom radiologicznie stabilnego jodu spowoduje wysycenie tarczycy tym lekiem i zapobiegnie wychwytowi szkodliwego dla człowieka promieniotwórczego jodu (radionuklidów) uwolnionego do środowiska w wyniku poważnego zdarzenia radiacyjnego

Plan dystrybucji preparatów jodowych w postaci tabletek jodku potasu na wypadek wystąpienia zagrożenia radiacyjnego na terenie Konina określa sposób dystrybucji i wydawania tabletek jodowych na terenie miasta.

4.2. Zadania organów administracji publicznej

4.2.1. Zadania Wojewody Wielkopolskiego

Działaniami interwencyjnymi w sytuacji wystąpienia zdarzenia radiacyjnego na terenie województwa wielkopolskiego kieruje:

- Wojewoda Wielkopolski w przypadku zdarzenia radiacyjnego powodującego zagrożenie publiczne o zasięgu wojewódzkim;
- Minister właściwy do spraw wewnętrznych - w przypadku zdarzenia radiacyjnego powodującego:
 - zagrożenie publiczne o zasięgu krajowym,
 - zagrożenie publiczne o zasięgu wojewódzkim, gdy podjęcie i prowadzenie działań interwencyjnych przekracza możliwości służb podległych wojewodzie.
- W zakresie działań interwencyjnych, Wojewodzie są podporządkowane organy i jednostki organizacyjne administracji rządowej i samorządu województwa oraz inne siły i środki wydzielone do jego dyspozycji i skierowane do wykonywania tych działań.

4.2.2. Do zadań Prezydenta Miasta Konina należy:

- ustalenie liczby ludności na terenie miasta z podziałem na grupy ryzyka;

- zorganizowanie transportu z tymczasowego punktu przechowywania i wydawania tabletek jodowych do miejskiego punktu dystrybucji tabletek jodowych dla ludności na terenie miasta;
- aktualizowanie, co najmniej raz w roku, danych dotyczących liczby ludności na terenie miasta z podziałem na grupy ryzyka.
- wytypowanie punktów wydawania tabletek jodowych dla ludności na administrowanym terenie;
- zabezpieczenie procesu podawania tabletek jodowych dla ludności.

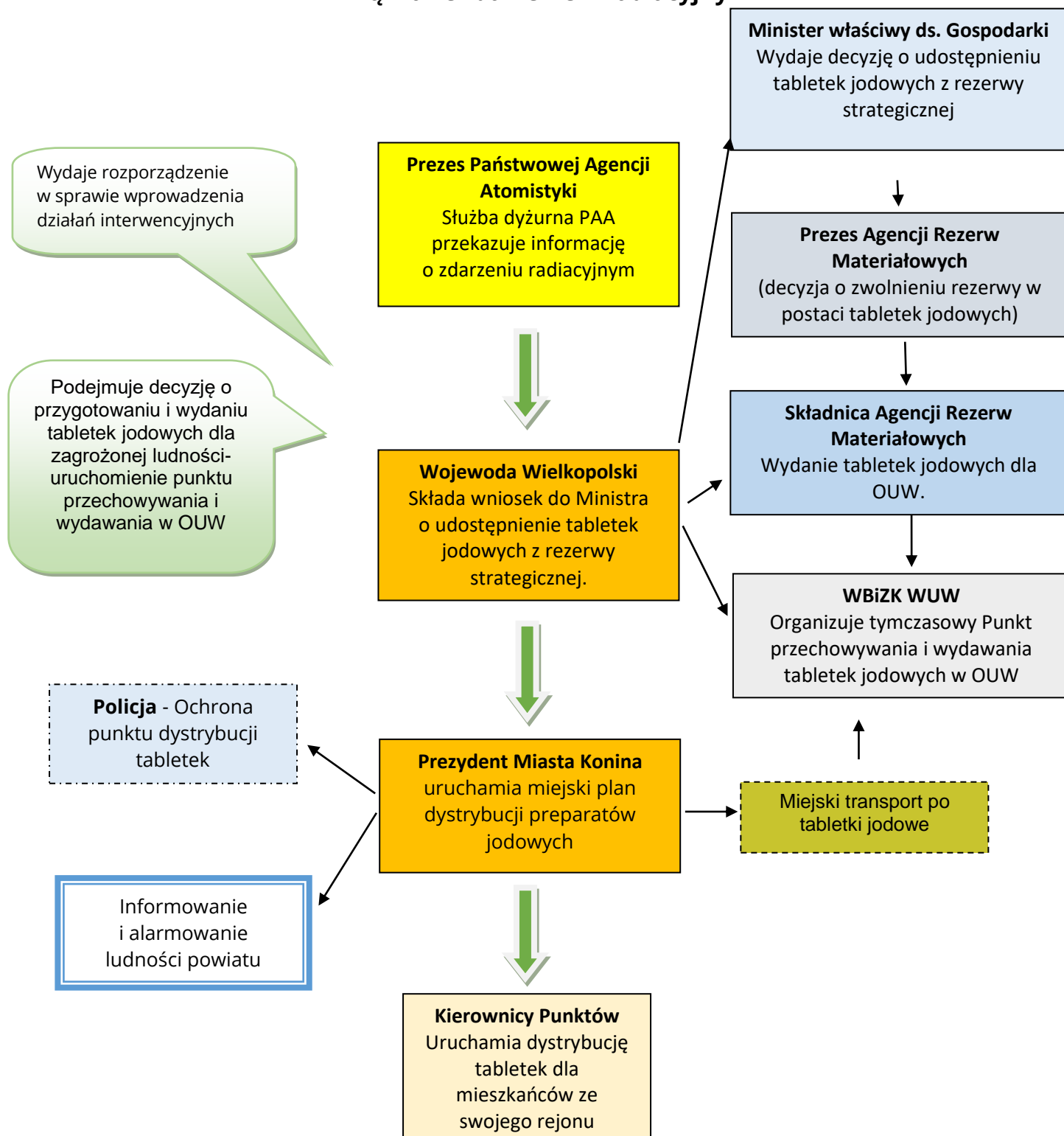
4.3. Grupy ryzyka i dawkowania tabletek jodowych w poszczególnych grupach (przy tabletkie o dawce 50 mg)

Lp.	Grupa ryzyka	Dawka	Ilość jodku potasu w pojedynczej dawce	Sposób podawania tabletek
1.	Noworodki do 1 miesiąca życia	12,5 mg	1/4 tabletki = 12,5 mg jodu	Tabletkę należy całkowicie rozkruszyć, dodać do podawanego pokarmu i podać noworodkowi.
2.	Dzieci od 1 miesiąca do 3 lat	25 mg	1/2 tabletki = 25 mg jodu	Tabletkę należy całkowicie rozkruszyć, dodać do podawanego pokarmu i podać niemowlakowi lub dziecku
3.	Dzieci od 3 do 12 lat	50 mg	1 tabletki = 50 mg jodu	Tabletki można rozkruszyć i dodać do chłodnego napoju
4.	Dzieci powyżej 12 roku życia i dorośli	100 mg	2 tabletki = 100 mg jodu	Tabletki należy połknąć i popić wodą lub innym chłodnym napojem
5.	Kobiety ciężarne	100 mg	2 tabletki = 100 mg jodu	Tabletki należy połknąć i popić wodą lub innym chłodnym napojem
6.	Kobiety karmiące piersią, które z racji grupy wiekowej (matki do 16 roku życia) kwalifikują się do tyreoprotekcji	100 mg	2 tabletki = 100 mg jodu	Tabletki należy połknąć i popić wodą lub innym chłodnym napojem

Uwaga: Kobiety karmiące piersią, które z racji grupy wiekowej (matki do 16 roku życia) kwalifikują się do tyreoprotekcji, muszą powstrzymać się przez 48 godzin od karmienia piersią oraz przejść na żywienie dziecka preparatami mleka w proszku.

Ponadto, zgodnie z opiniami specjalistów lekarzy endokrynologów podanie pojedynczej dawki jodku potasu kobietom w ciąży nie prowadzi do trwałego zablokowania czynności tarczycy u płodów, których wiek ciążowy przekracza 15 tygodni. U płodów do 15 tygodnia wieku ciążowego tarczyca jeszcze nie funkcjonuje, a więc nie gromadzi jodu. Odstąpiono od konieczności podania przedmiotowego preparatu jodowego kobietom karmiącym z zaznaczeniem, że do karmienia piersią można wrócić po 48 godzinach od zdarzenia radiacyjnego, a do tego czasu noworodki i niemowlęta, po otrzymaniu określonej dawki preparatu jodowego, powinny być karmione mlekiem w proszku.

4.4. Ogólna koncepcja dystrybucji tabletek jodowych na terenie gminy w związku ze zdarzeniem radiacyjnym



5. SPRAWY ORGANIZACYJNE

5.1. Miejsca magazynowania, dystrybucji i wydawania tabletek jodowych.

Wojewódzki tymczasowy punkt przechowywania i wydawania tabletek jodowych.

Lp.	Nazwa	Adres i telefon
1.	Wielkopolski Urząd Wojewódzki w Poznaniu	61-713 Poznań Al. Niepodległości 16/18 e-mail: zk@poznan.uw.gov.pl tel.: 61 854 99 72 fax: 61 854 99 20

Miejski punkt dystrybucji tabletek jodowych.

Lp.	Nazwa	Adres i telefon
1.	Miejski Magazyn Przeciwpowodziowy w Koninie	62-510 Konin ul. Teligi 1 (+48) 722-323-316 wzk@konin.um.gov.pl
2	Wydział Bezpieczeństwa i Zarządzania Kryzysowego Urzędu Miejskiego w Koninie	62-500 Konin Ul. 3 Maja 21 (+48) 722-323-316 wzk@konin.um.gov.pl

5.2. Środki transportowe na potrzeby dostarczenia tabletek jodowych do punktów wydawania tabletek

Środek transportowy przeznaczony do przewozu tabletek jodowych z miejskiego punktu dystrybucji do punktów wydawania preparatów jodowych.

Lp	Dysponent/ kierowca samochodu	Marka samochodu	Telefon służbowy/prywatny	Adres zamieszkania
1.	Jacek Kruszyński	Opel Vivaro		
2.	Sławomir Kordylas	Citroen Berlingo		
3	Grzegorz Mirek	Dacia Daster		

5.3. Zasady transportu, przechowywania i pakowania tabletek jodowych.

Zasadę transportu produktów leczniczych reguluje treść rozporządzenia Ministra Zdrowia z dnia 13 marca 2015 r. w sprawie Dobrej Praktyki Dystrybucyjnej (Dz. U. z 2015 poz. 381 ze zm.).

Tabletki jodku potasu pakowane są po 30 tabletek w blistry z folii aluminiowej. Nadruk na blistrze zawiera dawkę leku i masę pojedynczej tabletki, termin ważności oraz numer serii.

Zgodnie z zapisami w karcie charakterystyki produktu preparat ten należy przechowywać w suchym miejscu, w temperaturze powyżej 25 stopni Celsjusza i chronić od światła. Warunki te są szczególnie istotne z uwagi na okres przechowywania i potrzebę zapewnienia właściwej jakości produktu. Karta charakterystyki produktu nie przewiduje konieczności zapewnienia szczególnych warunków transportu przedmiotowego preparatu.

Zgodnie z art. 19 ust 2 Ustawy z dnia 29 października 2010 r. o rezerwach strategicznych ([\(Dz.U. z 2022 r. poz. 637 ze zm.\)](#)) podmiot, któremu zostaną wydane rezerwy tabletek jodowych zobowiązany jest do:

- dokonania odbioru rezerw i zapewnienia ich ochrony;
- zapewnienia przetransportowania oraz przetrzymywania udostępnionych
- rezerw z zachowaniem odpowiednich warunków;
- dystrybucji udostępnionych rezerw do odbiorców ostatecznych;
- wykorzystania rezerw zgodnie z przeznaczeniem.

5.4. Sposób informowania ludności o celu i miejscach wydawania tabletek jodowych:

- 1) informacje w mediach lokalnych;
- 2) obwieszczenia rozplakatowywane na tablicach ogłoszeń przez pracowników urzędu miejskiego;
- 3) komunikaty na stronie internetowej www.konin.pl, na facebooku oraz w aplikacji BLISKO.
- 4) Miejski system ostrzegania i alarmowania wykorzystujący elektroniczne syreny alarmowe.

5.5. Osoby funkcyjne odpowiedzialne za organizację dystrybucji i wydawania tabletek

Lp.	Imię i Nazwisko	Miejsce	Funkcja	Punkt	Telefon
1.	Paweł Figurski	Urząd Miejski w Koninie Ul. 3 Maja 21	Kierownik Wydziału Bezpieczeństwa i Zarządzania Kryzysowego	UM	601 204 997
2.	Jacek Kruszyński	Urząd Miejski w Koninie Ul. 3 Maja 21	Z-ca Kierownika Wydziału Bezpieczeństwa i Zarządzania Kryzysowego	UM	500 534 349
3.		Szkoła Podstawowa Nr 1 Ul. Kolska 2	Dystrybucja tabletek	Pkt Nr 1	
4.		Szkoła Podstawowa nr 15 Ul. Turkusowa 1A	Dystrybucja tabletek	Pkt nr 2	
5.		Zespół Szkół im. M. Kopernika Aleje 1 maja 22	Dystrybucja tabletek	Pkt nr 3	
6.		Zespół Szkół Górniczo – Energetycznych Ul. Wyszyńskiego 5	Dystrybucja tabletek	Pkt nr 4	
7.		III Liceum Ogólnokształcące Ul. Szymanowskiego 5	Dystrybucja tabletek	Pkt nr 5	
8.		Szkoła Podstawowa nr 3 Ul. Sosnowa 16	Dystrybucja tabletek	Pkt nr 6	
9.		Akademia Nauk Stosowanych Ul. Popiełuszki 4	Dystrybucja tabletek	Pkt nr 7	

Lp.	Imię i Nazwisko	Miejsce	Funkcja	Punkt	Telefon
10.		OSP Grójec Ul. Strażacka 1	Dystrybucja tabletek	Pkt nr 8	
11.		Szkoła Podstawowa Nr 9 Ul. Fikusowa 9	Dystrybucja tabletek	Pkt Nr 9	
12.		Szkoła Podstawowa Nr 10 Ul. Staffa 5	Dystrybucja tabletek	Pkt Nr 10	
13.		Szkoła Podstawowa nr 11 Ul. Łężyńska 9	Dystrybucja tabletek	Pkt nr 11	

6. PROCEDURA WYDAWANIA TABLETEK JODOWYCH DLA UPRAWNIONEJ LUDNOŚCI

6.1. Ogólne zasady

- Akcję jodową prowadzi na wyraźne polecenie przedstawicieli administracji rządowej upoważnionej do wydawania decyzji w zakresie akcji jodowej.
- Akcją likwidacji zagrożenia i usuwania skutków zdarzenia radiacyjnego, w tym prowadzenie działań interwencyjnych, do których należy m.in. podawanie preparatów ze stabilnym jodem, kieruje wojewoda, na obszarze którego stwierdzono przekroczenie poziomów interwencyjnych.
- W przypadku wystąpienia zagrożenia o zasięgu wojewódzkim, wojewoda występuje z wnioskiem o zwolnienie tabletek jodowych z rezerw państwowych do ministra właściwego ds. gospodarki.
- Minister wydaje decyzję o udostępnieniu tabletek jodowych z rezerwy Prezesowi Agencji Rezerw Materiałowych.
- Prezes Agencji Rezerw Materiałowych podejmuje decyzję o zwolnieniu rezerwy w postaci tabletek jodowych.
- Kierownik składnicy Agencji Rezerw Materiałowych w Lisowicach wydaje tabletki jodowe dla WUW.
- Wojewoda organizuje Tymczasowy Punkt Przechowywania i Wydawania tabletek jodowych w WUW.
- Urząd Miejski w Koninie pobiera dla potrzeb Miasta tabletki z tymczasowego punktu przechowywania i wydawania tabletek jodowych WUW i przewozi je do Miejskiego punktu Dystrybucji znajdującego się w Miejskim Magazynie Przeciwpowodziowym przy ul. Teligi 1.
- Urząd Miejski w momencie ogłoszenia uruchomienia akcji jodowej przewozi preparaty jodowe do miejskich punktów dystrybucji tabletek na terenie miasta.

6.2. Procedura miejska

Lp.	Treść zadania	Odpowiedzialny
1.	Przyjęcie informacji z Wojewódzkiego Centrum Zarządzania Kryzysowego o uruchomieniu akcji jodowej na terenie miasta Konina.	Kierownik WZ/Z-ca Kierownika WZ
2.	Ocena sytuacji i wydanie zarządzenia do uruchomienia akcji wydawania tabletek na terenie miasta Konina.	Prezydent Miasta Konina
3.	Uruchomienie miejskiego punktu dystrybucji tabletek jodowych.	Sekretarz Miasta
4.	Pobranie tabletek jodowych z wojewódzkiego punktu dystrybucji.	Upoważniona osoba
5.	Przekazanie tabletek do punktów ich wydawania	Upoważniona osoba
6.	Sporządzenie wykazów osób poddanych profilaktyce jodowej, przekazanie wykazów do punktów wydawania tabletek	Kierownik WZ/Z-ca Kierownika WZ
7.	Rozpoczęcie akcji informacyjnej dla ludności	Kierownik BP/Rzecznik
8.	Osiągnięcie gotowości do działania przez punkty wydawania tabletek jodowych	Kierownicy Punktów
9.	Wydawanie tabletek jodowych dla mieszkańców	Kierownicy Punktów/pielęgniarka
10.	Przekazanie informacji do WCZK o przeprowadzeniu akcji jodowej na terenie gminy.	Kierownik WZ/Z-ca Kierownika WZ
11.	Przekazanie i rozliczenie się z tabletek w miejskim punkcie dystrybucji	Upoważniona osoba

7. ZAŁĄCZNIKI FUNKCJONALNE

7.1. Zestawienie liczby ludności Miasta Konina w poszczególnych grupach ryzyka

L.p.	Grupy ryzyka	Grupy wiekowe	Ilość osób w grupach ryzyka
1.	I	Noworodki do 1 miesiąca życia	28
2.	II	Dzieci od 1 miesiąca do 3 lat	1.341
3.	III	Dzieci od 3 do 12 lat	5.891
4.	IV	Dzieci powyżej 12 roku życia i dorośli	40.010
5.	V	Kobiety ciężarne	-
6.	VI	Kobiety karmiące piersią, które z racji grupy wiekowej (matki do 16 roku życia) kwalifikują się do tyreoprotekcji otrzymują jednorazowo 100 mg jodu (4 tabletki 100 mg jodu), z jednoczesnym stanowczym zaleceniem powstrzymania się przez 48 godz. od karmienia piersią oraz przejścia na żywienie dziecka preparatami mleka w proszku	-
Razem			47.270

7.2. Zestawienie i lokalizacja punktów wydawania tabletek jodowych dla ludności na terenie miasta Konina

NR PUNKTU	REJON	NAZWA	ADRES I TELEFON
Pkt Nr 1.	Starówka, Osada, Wilków,	Szkoła Podstawowa Nr 1 w Koninie	ul. Kolska 2, tel. 63 242 82 52
Pkt nr 2	Pawłówek, Przydziałki, Sikorskiego	Szkoła Podstawowa nr 15 w Koninie	Ul. Turkusowa 1A Tel. 63 244 - 23 - 75
Pkt Nr 3	Osiedle I, II, III,	Zespół Szkół im. Mikołaja Kopernika w Koninie	ul. Aleje 1 Maja 22, tel. 63 242 66 26
Pkt nr 4	Osiedle IV,	Zespół Szkół Górniczo – Energetycznych w Koninie	Ul. Wyszyńskiego 3 Tel. (63) 242-54-21
Pkt nr 5	Zatorze, Międzylesie	III Liceum Ogólnokształcące w Koninie	Ul. Szymanowskiego 5 Tel. 63 244 87 07
Pkt Nr 6	Osiedle V,	Szkoła Podstawowa Nr 3 w Koninie	ul. Sosnowa 16, tel. 63 243 34 88
Pkt Nr 7	Morzysław, Niestusz, Glinka	Akademia Nauk Stosowanych ul. Popiełuszki 4 w Koninie	ul. Popiełuszki 4, tel. 63 249 72 00
Pkt nr 8	Grójec, Laskówiec	Ochotnicza Straż Pożarna w Koninie Grójcu	Ul. Strażacka 1 605-476-256
Pkt Nr 9	Chorzeń, Nowy Dwór	Szkoła Podstawowa Nr 9 w Koninie	ul. Fikusowa 8, tel. 63 246-78-67
Pkt Nr 10	Maliniec, Gosławice Gaj	Szkoła Podstawowa Nr 10 w Koninie	ul. Staffa 5, tel. 63 242 72 14
Pkt nr 11	Łężyn, Pątnów, Janów, Mieczysławów	Szkoła Podstawowa nr 11 w Koninie	Ul. Łężyńska 9 Tel. 63 242 77 27

7.3. Zestawienie przydziału tabletek jodowych dla poszczególnych punktów wydawania.

Lp.	Grupa ryzyka	Ogółem osób/ tabletek	Pkt 1	Pkt 2	Pkt 3	Pkt 4	Pkt 5	Pkt 6	Pkt 7	Pkt 8	Pkt 9	Pkt 10	Pkt 11	
			Ilość osób	Ilość osób	Ilość osób	Ilość osób	Ilość osób	Ilość osób	Ilość osób	Ilość osób	Ilość osób	Ilość osób	Ilość osób	Ilość osób
			Ilość tabletek	Ilość tabletek	Ilość tabletek	Ilość tabletek	Ilość tabletek	Ilość tabletek	Ilość tabletek	Ilość tabletek	Ilość tabletek	Ilość tabletek	Ilość tabletek	Ilość tabletek
1	Noworodki do 1 miesiąca życia	28	3	3	3	3	3	3	2	2	3	1	2	
		55	5	5	5	5	5	5	5	5	5	5	5	
2	Dzieci od 1 miesiąca do 3 lat	1341	125	125	125	125	125	125	118	118	125	110	118	
		1341	125	125	125	125	125	125	118	118	125	110	118	
3	Dzieci od 3 do 12 lat	5891	540	540	540	540	540	540	527	527	540	530	527	
		5891	540	540	540	540	540	540	527	527	540	530	527	
4	Młodzież powyżej 12 roku życia i dorośli do 60	40010	3640	3640	3640	3640	3640	3640	3632	3632	3640	3634	3632	
		80020	7280	7280	7280	7280	7280	7280	7264	7264	7280	7268	7264	
Ilość osób		47270	4308	4308	4308	4308	4308	4308	4279	4279	4308	4275	4279	
Ilość tabletek		81273	7950	7950	7950	7950	7950	7950	7914	7914	7950	7913	7914	

8. INFORMACJE UZUPEŁNIAJĄCE

1. upoważnienie – zał. nr 1
2. protokół przyjęcia wydania – zał. nr 2
3. wykaz* osób poddanych profilaktyce jodowej – zał. nr 3
4. zastosowane w planie pojęcia – zał. nr 4
5. wykaz elektrowni jądrowych – zał. Nr 5

–

.....
organ wydający upoważnienie

Egz. nr

UPOWAŻNIENIE NR

Upoważniam
(nazwisko i imię upoważnionego)

Zamieszkały/a.....

Seria i nr dowodu osobistego.....

do odbioru preparatów jodowych dla Miasta Konina z Wojewódzkiego Punktu
Dystrybucji tabletek jodowych znajdującego się w:

.....

.....
(pieczęć i podpis upoważniającego)

Sporządzono w 2 egz.

egz. nr 1 – Wojewódzki Punkt Dystrybucji tabletek jodowych

egz. nr 2 – a/a

Egz. Nr.....

PROTOKÓŁ PRZYJĘCIA / WYDANIA

preparatów ze stabilnym jodem w postaci tabletek jodku potasu
do punktów wydawania tabletek jodowych

Sporządzony w dniu przez:

.....
/nazwa i adres punktu dystrybucyjnego/

Wydano odbiorcy
odpowiedzialnemu /Imię i nazwisko osoby wydającej tabletki/

za podanie tabletek jodowych ludności na terenie Miasta Konina w punkcie

.....
wskazane poniżej tabletki jodku potasu:

Lp.	Nazwa artykułu	Ilość blistrów /szt./	J.m. /g jodu/	Uwagi
1.	Preparaty ze stabilnym jodem w postaci tabletek jodku potasu			*30 tabletek = 1 blister; **1 tabletki = 50 mg jodu

Osoba przyjmująca

Osoba przekazująca

.....
/imię i nazwisko, podpis/

.....
/imię i nazwisko, podpis/

Wykonano w 2 egz.

Egz. nr 1 – przyjmujący

Egz. nr 2 – przekazujący

WYKAZ*
OSÓB PODDANYCH PROFILAKTYCE JODOWEJ W DNIU

Nazwa punktu wydającego tabletki jodowe

Lp	Imię i nazwisko osoby poddanej profilaktyce jodowej	Wiek osoby	Adres zamieszkania	Ilość podanych tabletek (szt/mg)	Data podania	Imię i nazwisko osoby upoważnionej do podania tabletek jodowych	Uwagi
1	2	3	4	5	6	7	8

Podpis kierownika punktu

*wykaz po wypełnieniu podlega ochronie zgodnie z przepisami o ochronie danych osobowych

STOSOWANE POJĘCIA

1. **Akcja jodowa** – szereg działań mających na celu dystrybucję preparatów stabilnego jodu w formie tabletek, wszczętych na wypadek wystąpienia zagrożenia radiacyjnego w Polsce.
2. **Aktywność promieniotwórcza** – wielkość fizyczna określająca liczbę przemian promieniotwórczych zachodzących w danej jednostce czasu.
3. **Dawka graniczna** – wartość dawki promieniowania jonizującego przypadająca na daną osobę, narząd czy tkankę. Powszechnie przyjętą wartością dawki granicznej dla osób wykonujących pracę w warunkach narażenia na promieniowanie jest 20 mSv (siwertów) w ciągu roku.
4. **Dawka pochłonięta** – wielkość stosowana do określenia dawki promieniowania pochłoniętej przez organizm.
5. **Dawka równoważna** – pojęcie określające wpływ promieniowania na skutki biologiczne zachodzące w napromieniowanym organizmie.
6. **Działania interwencyjne** – wszelkie postępowania mające na celu zapobieganie narażeniu lub zmniejszenie narażenia ludzi na szkodliwe skutki zdarzenia radiacyjnego. Do działań zalicza się m.in. ewakuację, czasowe przesiedlenie ludności zagrożonej, podanie preparatów ze stabilnym jodem czy wydanie zakazu spożywania skażonej żywności i napojów oraz podawania ich zwierzętom.
7. **Ochrona radiologiczna** – zbiór działań podejmowanych w celu minimalizacji narażenia ludności i środowiska na wpływ promieniowania jonizującego.
8. **Poziom interwencyjny** – wartości przyjęte do określenia postępowania na wypadek wystąpienia zagrożenia radiacyjnego, przypisane do odpowiednich działań interwencyjnych.
9. **Promieniotwórczość** – zdolność poszczególnych ciał do emisji promieniowania jądrowego, których źródłem są m.in. rozpady alfa i beta.
10. **Promieniowanie** – proces emisji energii przez układ materialny w postaci fali elektromagnetycznej lub strumienia cząstek.
11. **Promieniowanie jonizujące** – wszelkie rodzaje promieniowania, które w wyniku oderwania elektronu od atomu lub cząsteczki prowadzą do jonizacji ośrodka materialnego (ciał stałych, gazów i cieczy). Oddziałując z komórkami

w odpowiednim natężeniu powoduje ich uszkodzenie i prowadzi do wystąpienia zmian w materiale genetycznym (mutacji).

12. **Skazenie promieniotwórcze** – znaczny wzrost aktywności promieniotwórczej materii (w tym organizmów żywych) występujących w przestrzeni. Czas jego trwania uzależniony jest od trwałości pierwiastków promieniotwórczych stanowiących skład ładunku, może on wynosić kilka godzin, lecz także rozciągnąć się do kilku lat.
13. **Substancja promieniotwórcza** – materia zawierająca izotopy promieniotwórcze mogąca emitować promieniowanie jonizujące.
14. **Zdarzenie radiacyjne** – niekorzystna okoliczność związana z zagrożeniem przekroczenia wartości granicznych dawek promieniowania jonizującego, prowadząca do konieczności podjęcia działań ochronnych w kierunku ludności.

2.

Objaśnienia i uwagi:

- 1) *Nadawcą sygnału o rozpoczęciu działań interwencyjnych najprawdopodobniej będzie Rządowe Centrum Bezpieczeństwa lub WCZK w Poznaniu.*
- 2) *Adresatami sygnału będą w kolejności: organ administracji publicznej (wójt, burmistrz, prezydent miasta), jego zastępca, dyżurny MCZK lub/i pracownik urzędu miasta realizujący zadania z zakresu zarządzania kryzysowego (ZK), spraw obronnych (SO) i obrony cywilnej (OC).*
- 3) *W mieście Koninie wyznaczona jest również inna osoba, zapoznana z dokumentacją planistyczną dotyczącą „akcji jodowej”, która w razie nieobecności pracownika ds. ZK, SO i OC jest w stanie rozwinąć akcję dystrybucji preparatów jodowych na obszarze miasta.*

Objaśnienia i uwagi:

- 1) *W sytuacji ograniczonych zasobów preparatów stabilnego jodu pierwszeństwo w zakresie profilaktyki jodowej powinny mieć dzieci i młodsi dorośli do 40 roku życia.*
- 2) *Pierwszeństwo o którym mowa w pkt 1 powinny mieć również osoby zaliczane do służb ratowniczych lub porządkowych zaangażowane w akcjach ratowniczych.*

Objaśnienia i uwagi:

- 1) *Zaleca się, aby pomieszczenie, w którym przechowywany jest produkt leczniczy nie było narażone na zawilgocenie oraz bezpośrednio nasłonecznienie. Temperatura powietrza nie powinna przekraczać 25°C.*
- 2) *Produkt należy przechowywać w oryginalnym opakowaniu w celu ochrony przed światłem i wilgocią, z dala od źródeł ciepła, w miejscu niewidocznym i niedostępnym dla osób postronnych i dzieci.*

Objaśnienia i uwagi:

- 1) Ilość punktów dystrybucji oraz ich obsada osobowa powinna wynikać z kalkulacji przeprowadzonej przede wszystkim w oparciu na liczbę mieszkańców, ilość stanowisk przeznaczonych do bezpośredniej dystrybucji tabletek, a przede wszystkim zakładanym czasem na rozprowadzenie tabletek z jodkiem potasu wśród mieszkańców.
- 2) Należy uwzględnić również osobę(y) odpowiedzialną za udostępnienie punktu (otwarcie, przygotowanie).
- 3) Punkty dystrybucji powinny realizować wyłącznie wydawanie tabletek jodku potasu:
 - a) dla osób pełnoletnich należących do grup uprawnionych do otrzymania leku,
 - b) dla rodziców/opiekunów w celu podania leku osobom niepełnoletnim.
- 4) Osoby niepełnoletnie powinny przyjąć produkt leczniczy pod nadzorem rodzica/opiekuna.
- 5) Każdy odbiorca tabletek jodku potasu, niezależnie od ilości otrzymanych tabletek, musi mieć dostęp do ulotki informacyjnej przeznaczonej dla użytkownika, zatwierdzonej w procesie dopuszczania do obrotu, dołączonej do opakowania przez wytwórcę produktu medycznego.

Objaśnienia i uwagi:

- 1) Transport powinien odbywać się w warunkach zapewniających bezpieczeństwo opakowań przed uszkodzeniami mechanicznymi i możliwością zabrudzenia lub skażenia i w temperaturze nie przekraczającej 25°C.
- 2) Podczas transportu powinien być ograniczony dostęp do produktów leczniczych osobom nieupoważnionym.
- 3) Każdy środek transportu powinien posiadać mapę z zaznaczonymi miejscami dostawy oraz wykaz ilościowy tabletek dostarczanych do poszczególnych punktów dystrybucji.

**WYKAZ ELEKTROWNI JĄDROWYCH
USYTUOWANYCH W ODLEGŁOŚCI DO 300 KM OD GRANIC POLSKI**

Lp.	Nazwa Ej/miejscowość/państw	Odległości [km] do granic:			Czas nadejścia chmury ze skażonym powietrzem [pełne godz.] przy średniej V wiatru = 2-3 m/s, do granic:		
		Polski	województwa wielkopolskiego	m. Poznań	Polski	województwa wielkopolskiego	m. Poznań
1)	Oskarshamn / Szwecja	300	450	542	42-29	63-61	75-50
2)	Równe / Ukraina	166	478	627	23-15	66-44	87-58
3)	Chmielnicki / Ukraina	206	582	714	29-19	81-54	99-66
4)	Paks / Węgry	277	570	661	38-26	79-53	92-61
5)	Mochowce / Słowacja	200	383	474	28-19	53-35	66-44
6)	Bochunice / Słowacja	203	343	437	28-19	48-32	61-40
7)	Dukovany / Czechy	138	287	372	19-13	40-27	52-34
8)	Temelin / Czechy	197	322	400	27-18	45-30	56-37



- 1) Wyliczenia zawarte w tabeli są czysto hipotetycznymi. W rzeczywistości, czas nadejścia chmury ze skażonym powietrzem, będzie zależał od wielu czynników, które ujawnią się w konkretnej sytuacji. Będą to m.in. kierunek wiatru, ciśnienie atmosferyczne, temperatura, pora roku itp.
- 2) Przy założeniu, że potwierdzona informacja o zdarzeniu zostanie przekazana społeczeństwu bez zbędnej zwłoki oraz możliwości rozpoczęcia przygotowań do akcji jodowej, jej przeprowadzenie w zakładanych normach czasowych jest realne.
- 3) Elektrownie jądrowe: Krümel i Ignalina – wyłączone z użytkowania.
- 4) W budowie EJ Białoruska w m. Ostrowiec na Białorusi oraz EJ Bałtycka w Obwodzie Kaliningradzkim.

9. INNE DANE

9.1. Zadania punktów wydawania tabletek jodowych.

Lp.	Treść zadania	Odpowiedzialny	Uwagi
1	Przygotowanie punktów wydawania tabletek do wydawania tabletek.	Dyrektor placówki w której znajduje się punkt wydawania tabletek oraz wyznaczone przez niego osoby	
2	Przyjęcie tabletek jodowych dowiezionych z miejskiego punktu dystrybucji.		
3	Po zarządzeniu wydawania tabletek rozpoczęcie ich wydawania		

9.2. Wskazówki dla personelu wydającego tabletki przy Dawce 50 mg Jodku potasu na tabletkę

Personel dokonujący wydawania tabletek, zobowiązany jest znać poniższe zasady dotyczące dawkowania jodku potasu:

1) Noworodki do pierwszego miesiąca życia:

- jedna czwarta tabletki (12,5 mg jodu) jednorazowo, tabletkę należy całkowicie rozkruszyć, dodać do podawanego pokarmu;

2) dzieci od 1 miesiąca do 3 roku życia:

- pół tabletki (25 mg jodu) jednorazowo, tabletkę należy całkowicie rozkruszyć, dodać do podawanego pokarmu;

3) Dzieci powyżej 3 roku życia do 12 lat:

- jedna tabletki (50 mg jodu) jednorazowo, tabletki należy połknąć i popić wodą lub chłodnym napojem, tabletki można rozkruszyć i dodać do chłodnego napoju;

4) Dzieci powyżej 12 roku życia i dorośli do 60 roku życia:

- dwie tabletki (100 mg jodu) jednorazowo, tabletki należy połknąć i popić wodą lub chłodnym napojem;

5) Kobiety w ciąży:

- dwie tabletki (100 mg jodu) jednorazowo, tabletki należy połączyć i popić wodą lub innym chłodnym napojem;

6) Kobiety karmiące piersią, które z racji grupy wiekowej(matki do 16 roku życia) kwalifikują się do tyreoprotekcji:

- dwie tabletki (100 mg jodu) jednorazowo z jednoczesnym stanowczym zaleceniem powstrzymania się przez 48 godzin od karmienia piersią oraz przejście na żywienie dziecka preparatami mleka w proszku, tabletki należy połączyć i popić wodą lub innym chłodnym napojem;

Podawanie pojedynczej dawki jodku potasu kobietom w ciąży nie prowadzi do trwałego zablokowania czynności tarczycy u płodów, których wiek ciążowy przekracza 15 tygodni. U płodów do 15 tygodnia wieku ciążowego tarczyca jeszcze nie funkcjonuje, a więc nie gromadzi jodu. Odstąpiono od konieczności podania przedmiotowego preparatu jodowego kobietom karmiącym z zaznaczeniem, że do karmienia piersią można wrócić po 48 godzinach od zdarzenia radiacyjnego, a do tego czasu noworodki i niemowlęta, po otrzymaniu określonej dawki preparatu jodowego, powinny być karmione mlekiem w proszku.

9.3. Sposób zaopatrzenia w sprzęt niezbędny do wydania preparatu, w tym:

- kubki jednorazowego użytku;
- wodę do picia;
- środki czystości;
- notatnik;
- przybory do pisania.

Środki zostaną dostarczone do punktów wydawania tabletek jodowych przez pracowników Urzędu Miejskiego w Koninie.

9.4. Koszty działań interwencyjnych

Zgodnie z art. 93, ust. 1 oraz ust. 2. Prawa atomowego z dnia 29 listopada 2000 r. (Dz. U. z 2022 r. poz. 974) koszty działań interwencyjnych i usuwania skutków zdarzenia radiacyjnego są pokrywane przez jednostkę organizacyjną, z której przyczyny powstało zdarzenie radiacyjne.

W razie zdarzenia radiacyjnego niepowstałego z przyczyny jednostki organizacyjnej koszty, są pokrywane przez sprawcę tego zdarzenia a w razie zdarzenia, którego sprawca nie jest znany lub nie można od sprawcy uzyskać pokrycia kosztów oraz w razie zdarzenia powstałego poza granicami Rzeczypospolitej Polskiej - z budżetu państwa.

9.5. Wzór komunikatu dla mieszkańców

KOMUNIKAT NR.....
DLA MIESZKAŃCÓW MIASTA KONINA
NA WYPADEK ZDARZEŃ RADIACYJNYCH

W związku z wystąpieniem zdarzenia radiacyjnego powodującego przekroczenie poziomu interwencyjnego dla izotopów radioaktywnych w powietrzu, dla potrzeb profilaktycznego zabezpieczenia ludności Miasta Konina będzie wydawany preparat jodowy w postaci **tabletek jodku potasu**.

Preparat ten będzie wydawany wszystkim mieszkańcom do 60 roku życia.

W związku z powyższym po odbiór tabletek z jodkiem potasu należy zgłaszać się do 11 wyznaczonych punktów dystrybucji tabletek, których wykaz znajduje się poniżej.

Przed zgłoszeniem się do punktu wydawania tabletek należy dokładnie zapoznać się z grupami ryzyka tzn. czy dana osoba kwalifikuje się do podania tabletek jodowych.

Z uwagi na ograniczoną ilość tabletek przygotowanych tylko dla mieszkańców miasta Konina z grup ryzyka prosimy o nie ma możliwości ani potrzeby wydawania tabletek dla osób spoza grup ryzyka.

MIEJSKIE PUNKTY DYSTRYBUCJI PREPARATU JODOWEGO

NR PUNKTU	REJON	NAZWA	ADRES I TELEFON
Pkt Nr 1.	Starówka, Osada, Wilków,	Szkoła Podstawowa Nr 1 w Koninie	ul. Kolska 2, tel. 63 242 82 52
Pkt nr 2	Pawłówek, Przydziałki, Sikorskiego	Szkoła Podstawowa nr 15 w Koninie	Ul. Turkusowa 1A Tel. 63 244 - 23 - 75
Pkt Nr 3	Osiedle I, II, III,	Zespół Szkół im. Mikołaja Kopernika w Koninie	ul. Aleje 1 Maja 22, tel. 63 242 66 26
Pkt nr 4	Osiedle IV,	Zespół Szkół Górniczo – Energetycznych w Koninie	Ul. Wyszyńskiego 3 Tel. (63) 242-54-21
Pkt nr 5	Zatorze, Międzylesie	III Liceum Ogólnokształcące w Koninie	Ul. Szymanowskiego 5 Tel. 63 244 87 07
Pkt Nr 6	Osiedle V,	Szkoła Podstawowa Nr 3 w Koninie	ul. Sosnowa 16, tel. 63 243 34 88
Pkt Nr 7	Morzysław, Niestuszy, Glinka	Akademia Nauk Stosowanych ul. Popiełuszki 4 w Koninie	ul. Popiełuszki 4, tel. 63 249 72 00
Pkt nr 8	Grójec, Laskówiec	Ochotnicza Straż Pożarna w Koninie Grójcu	Ul. Strażacka 605-476-256
Pkt Nr 9	Chorzeń, Nowy Dwór	Szkoła Podstawowa Nr 9 w Koninie	ul. Fikusowa 8, tel. 63 246-78-67
Pkt Nr 10	Maliniec, Gosławice Gaj	Szkoła Podstawowa Nr 10 w Koninie	ul. Staffa 5, tel. 63 242 72 14
Pkt nr 11	Łężyn, Pątnów, Mieczysławów	Szkoła Podstawowa nr 11 w Koninie	Ul. Łężyńska 9 Tel. 63 242 77 27

GRUPY RYZYKA ORAZ DAWKA I SPOSÓB PODAWANIA PREPARATU

Przy tabletkach o dawce 50 mg jodku potasu

Lp.	Grupa ryzyka	Dawka	Ilość jodku potasu w pojedynczej dawce	Sposób podawania tabletek
1.	Noworodki do 1 miesiąca życia	12,5 mg	1/4 tabletki = 12,5 mg jodu	Tabletkę należy całkowicie rozkruszyć, dodać do podawanego pokarmu i podać noworodkowi.
2.	Dzieci od 1 miesiąca do 3 lat	25 mg	1/2 tabletki = 25 mg jodu	Tabletkę należy całkowicie rozkruszyć, dodać do podawanego pokarmu i podać niemowlakowi lub dziecku
3.	Dzieci od 3 do 12 lat	50 mg	1 tabletki = 50 mg jodu	Tabletki można rozkruszyć i dodać do chłodnego napoju
4.	Dzieci powyżej 12 roku życia i dorośli do 60 r.ż.	100 mg	2 tabletki = 100 mg jodu	Tabletki należy połknąć i popić wodą lub innym chłodnym napojem
5.	Kobiety ciężarne	100 mg	2 tabletki = 100 mg jodu	Tabletki należy połknąć i popić wodą lub innym chłodnym napojem
6.	Kobiety karmiące piersią, które z racji grupy wiekowej (matki do 16 roku życia) kwalifikują się do tyreoprotekcji	100 mg	2 tabletki = 100 mg jodu	Tabletki należy połknąć i popić wodą lub innym chłodnym napojem

Uwaga: Kobiety karmiące piersią, które z racji grupy wiekowej (matki do 16 roku życia) kwalifikują się do tyreoprotekcji, muszą powstrzymać się przez 48 godzin od karmienia piersią oraz przejść na żywienie dziecka preparatami mleka w proszku.